

Šumavská ekologická farma

FARMA MILNÁ
s.r.o.



2 0 0 8

Šumavská ekologická farma

FARMA MILNÁ, s.r.o.

soukromá rodinná firma

15

Publikace k 15. výročí vzniku firmy

Ing. František Záhora

P ř e d m l u v a n a ú v o d :

Když mě majitel firmy ing. Valenta Václav CSc. požádal o vytvoření publikace k důstojnému završení 15. výročí trvání soukromé firmy Farma Milná, s.r.o., neváhal jsem ani chvíli. Jednak jsem profesí zemědělec, určitý čas jsem v této firmě pracoval a když jsme pak prodiskutovali budoucí obsah a formu publikace a došli k závěru, že bude psána ve spojitosti s historií daného území, byla to zase oblast mého současného zájmu.

Proto jsem publikaci začal stručnou historií jednotlivých obcí a osad v působnosti firmy, s potřebou poukázat na dřívější osídlení a některé zajímavé aspekty současnosti. Dále jsem se snažil popsat poslání zemědělství dříve a nyní a rovněž zařadit ekologické zaměření firmy, ochranu životního prostředí a spojitost a vzájemné provázání s turistikou a rekreační činností v této části lipenské oblasti.

Především historické materiály jsem čerpal od autorů a z literatury uvedené na konci publikace, přesto bych zde chtěl poděkovat zejména panu Františku Schusserovi za jeho velmi rozsáhlou a perfektně zpracovanou historii Vyšebrodská, z které jsem pro potřebu tohoto díla čerpal většinu údajů. Přitom bych rád zdůraznil, že František Schusser má své místo i v této publikaci, neboť byl přímým aktérem průběhu privatizace a vzniku soukromé firmy Farma Milná, s.r.o. spolu se mnou.

Snažil jsem se zde vystihnout to nejdůležitější, co předcházelo vzniku firmy a dále zpracovat a popsat podle vyprávění majitele firmy celý průběh nejen uplynulých let, ale i současnost a nástin do budoucna.

Publikace začíná fotogalérií vlastníků firmy, jejího vedení a zaměstnanců, čehož jsem se zhostil sám jakožto amatér-fotograf.

Doufám, že tato publikace bude příjemnou připomínkou všeho dobrého i toho nepovedeného pro všechny zaměstnance, přátele a ostatní příznivce firmy.

ing. František Záhora

Fotogalerie rodinné firmy FARMA MILNÁ s.r.o.

k 1. 5. 1993 založil - ing. Václav Valenta CSc.

V úvodu nejprve pohled na rodinný dům v Českém Krumlově





Ing. Václav Valenta CSc., majitel a ředitel firmy,
pracuje dlouhá léta na zemědělském úseku, absolvent Vysoké školy zemědělské, odborník
zejména v živočišné výrobě. Před založením a převzetím firmy pracoval jako ředitel
Statku Kájov, státní podnik.

Rodina Valentových ve vztahu k zakladateli firmy



Marie Valentová – manželka



**Ing. Galina Valterová, dcera
spolumajitelka firmy**



**Ing. Jiří Valter, zeť, ekonomický a investiční
náměstek ředitele**



Jiří Valter junior, vnuk,
student Jihočeské univerzity- obor zemědělství
**budoucí nástupce a pokračovatel
rodinné firmy**



Mgr. et Mgr. Aneta Valterová, vnučka

Vedení firmy – zaměstnanci.

Milan JANÁČEK

výrobně-technický náměstek ředitele,
současný vedoucí farmy, dlouholetý
pracovník v technických funkcích v
zemědělství.

Do firmy nastoupil 1.2. 2007,
bytem Frymburk.



Dagmar NOVOTNÁ

ekonomka firmy, pracovala v
ekonomických funkcích nejen
v zemědělství.

Zaměstnána od 1.10.1999, bytem
Frymburk.



Helena OUŠKOVÁ

zooteknička farmy, zkušená
technička na úseku živočišné výroby
Nastoupila od 1.11. 1998,
bytem Frymburk.

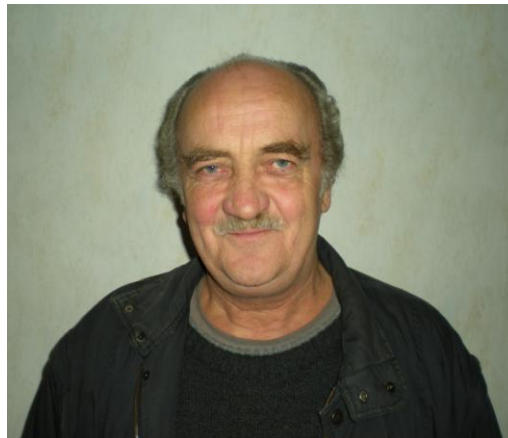


Traktoristé ve firmě.

V současné době pracuje ve firmě sedm traktoristů, kteří musí být zároveň i opraváři a pracují i na jiných úsecích, pokud je toho potřeba.

Josef KOZOJED

pracuje ve firmě od počátku t.j od 1.5.1993,
služebně nejstarší a nejzkušenější pracovník, který
pro firmu odvedl hodně poctivé práce.
Bytem Milná.



Jan ČERTICKÝ

znalý a zkušený traktorista,
nastoupil do firmy 2.2.2004, bytem Bližná.



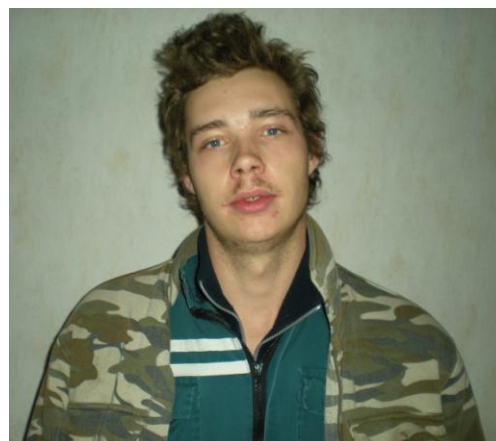
Josef DIRBÁK

patří ke zkušeným pracovníkům,
ve firmě zaměstnán od 15.5.2006,
bytem Frymburk.



Jan FLEISCHMANN

ve firmě od 1.6.2007, perpektivní
spolupracovník, bytem Milná.



Martin ČERTICKÝ

pracuje ve firmě od 15.3.2007, perspektivní spolupracovník, bytem Bližná.



Helmut FLÖRING

do firmy nastoupil až 12.5.2008, je však zkušený z předchozí praxe, bytem Bližná.



Ivan SOUČEK

nastoupil do firmy 1.9.2004, zkušený pracovník, bytem Milná.



Pracovníci živočišné výroby.

Na tomto úseku jsou zaměstnáni dva pracovníci, kteří pečují o všechna pastevní stáda v rámci Farmy Milná, s.r.o.

František ZETOCHA

pracuje ve firmě od 21.2.2000 a jeho působišťem je oblast Malšínska, je velmi zkušeným chovatelem v chovu masného skotu, bytem Malšín – Ostrov.



Miroslav DVOŘÁK

nastoupil 15.5.2006 , pracuje u stád v oblasti Milné a Muckova, propracoval se na zkušeného chovatele masného skotu se stále stoupajícími výsledky, bytem Černá v Pošumaví.



Stavební skupina.

Na farmě je samozřejmě spousta práce kolem oprav, rekonstrukcí, ale i nových výstaveb. O to se právě starají odborníci z řad zaměstnanců, jejichž náplní je rovněž pomoc při výstavbě a opravě oplůtků a celých pastevních areálů.

Karel DIVIŠ

ve firmě pracuje od 1.9.2004,
zaměstnáním truhlář, pracuje v truhlárně a staví
a opravuje vše co je ve firmě od dřeva,
bytem na Muckově.



Ivana DIVIŠOVÁ

ve firmě zaměstnána od 4.1.2005, pracovitá
spolupracovnice, bytem Muckov.



Michal HARDUNKA

na Farmě Milná, s.r.o. pracuje od 6.6.1996,
pracoval jako ošetřovatel dojníc, ale vykonával i
mnoho dalších potřebných prací, zejména
stavebního rázu. Je ukrajinské národnosti. Bydlí
na Milné.



Další, částečně pracující zaměstnanci.

Pro zajištění chodu firmy v dalších přidružených, avšak pro firmu potřebných oblastech jsou zaměstnáni na částečný úvazek tito pracovníci v důchodovém věku:

Václav BAŠTÁŘ, myslivecký hospodář pro oblast Malšínska, profesionál, mimořádně obětavý /honitba Malšín 2 200 ha/



Václav BEHENSKÝ, myslivecký hospodář pro oblast Milné, zkušený pracovník / honitba 1 100 ha na Kozlím vrchu/



Pavel ŠTASTNÝ, zkušený baštýř, pečuje o rybníky ve firmě



Jana HRDÁ, má na starosti pozemkovou držbu ve firmě, zkušená pracovnice



Bývalí vedoucí Farmy Milná s.r.o.

František VLACH

jako první vedoucí firmy,
nastoupil dne 1.5.1993, dlouholetý pracovník
v zemědělství ve funkcích ředitele a
hlavního agronoma, bytem Frymburk.



ing. František ZÁHORA

ve firmě od 1. 1.1998,
dlouholetý pracovník v zemědělství ve
funkcích agronoma a ředitele, bytem Černá
v Pošumaví.



František LABURDA

nastoupil do firmy 1.7.1999, dlouholetý
pracovník v technickohospodářských funkcích
v zemědělství, bytem Frymburk.



Bývalí zaměstnanci – důchodci.

Uvedení zde jsou pouze ti, kteří pracovali ve firmě od samého počátku a z ní odešli do důchodu.

Jan ŠERBAN

ve firmě od jejího počátku
pracoval jako řidič a
traktorista, bytem Milná.



Anežka ŠERBANOVÁ

pracovala od založení firmy v živočišné
výrobě, většinou jako ošetřovatelka
dojnic, bytem Milná.



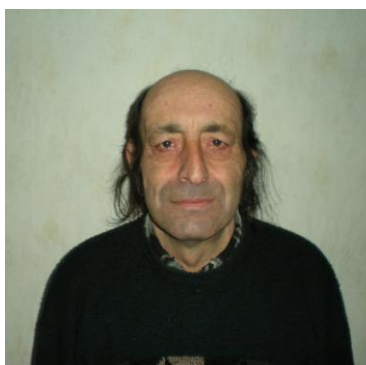
Julie HOŠKOVÁ

ve firmě pracovala od počátku jejího
vzniku jako ošetřovatelka dojnic,
bytem Milná.



Julius KOVÁČ

pracoval od počátku vzniku firmy na
úseku živočišné výroby, převážně u
dojnic, bytem Milná



František MEJTSKÝ -
Marie BÁLKOVÁ-

traktorista – bez foto
v živočišné výrobě - bez foto
/celá fotogalerie – foto F.Z./

Před přechodem k hlavnímu tématu

Hlavním tématem této publikace je především zhodnocení a pohled na vývoj hospodaření za posledních patnáct let v rodinné firmě – FARMA MILNÁ, s.r.o.

Již z jejího podnázvu – Šumavská ekologická farma – vyplývá nejen její zaměření, ale i sounáležitost s jednou velmi krásnou oblastí jižních Čech – se Šumavou.

Stručná historie šumavské krajiny, její osidlování , činnost člověka a jeho vliv na přírodu.

Historické prameny uvádí, že teprve ve 14.století před n.l. začalo osidlování jižních Čech. Jak v té době vypadala šumavská krajina, o tom toho zatím mnoho nevíme. Určitě ale bylo klima podstatně chladnější, ale také sušší, Šumava mohla mít ráz některých pohoří na severu, mohla být tvořena holými skalami, balvany a velmi sporou vegetací. Zřejmě chyběly i nejtuzilejší stromovité dřeviny.

Dlouho byla Šumava otevřená, bezlesá krajina. Postupně se charakter klimatu měnil a tak přírodní podmínky umožňovaly stále větší rozvoj lesa, šumavská krajina se stále více zalesňovala. Vývoj pokračoval, až posléze celé území, nejenom v horách, ale i v podhůří, pokrýval les.

Původními osídlenci Šumavy byli Keltové, ale zřejmě jen do přelomu letopočtu, žádné zprávy až do roku 1000 se nedochovaly. Teprve mezi léty 1000 – 1200 přišli další kolonizátoři, kteří šumavskou krajinu začali kultivovat. Až do poloviny 15.století pokrývaly celé území téměř neporušené pralesy, ale již tehdy existovaly historické stezky a hraniční přechody, podél kterých vznikala sídliště.

Většina našich osad, obcí a měst vznikala právě ve 13. – 14. století, kdy je právě osidlována naše pohraniční Šumava ve větším měřítku. Stále větší množství lesních ploch se mění na úrodnou půdu, která se kultivuje, takže asi do roku 1500 je přibližně třetina Šumavy osídlena. Postupně je zatlačován do míst méně vhodných pro zemědělství , které naopak vlivem příznivějších klimatických podmínek proniká do vyšších poloh, které se osidlují, což je příklad i našeho regionu.

Další kolonizace přichází v 17. a 18. století, kdy dochází především k rozvoji pastevectví, dřevařství a sklářství. Horský val s pralesy, který byl zachovávaný jako ochranný val státu, začal ztrácet na významu a postupně vznikala krajinná struktura, kterou známe ze současnosti, to znamená malé vesnice, usedlosti v krajině rozptýlené, údolí odlesňovaná a lesy pouze na svazích hor. Odlesněná půda byla postupně přeměňována na louky a pastviny.

Po druhé světové válce nastaly v dosud tradičním užívání krajiny podstatné změny. Jednak vytvořením hraničního pásma, jednak odsunem sudetských Němců, došlo k razantnímu poklesu počtu obyvatel. Dosud udržovaná krajina se mnohde mění doslova v divočinu, domy a celé vylidněné vesnice se osidlují mnohdy lidmi, kteří nemají vazbu na toto konkrétní místo a ani vztah k přírodě a zemědělské činnosti. Postupně i zde se rozorávají meze, nastupuje scelování pozemků, rozšiřují se meliorace, které ruší přirozené potůčky v krajině a vodu odvádí do regulovaných stok. Začíná se zvyšovat množství umělých hnojiv a chemických prostředků, což mnohdy vede i ke znečištění a zamoření krajiny. Vzhledem k rázu krajiny nebyly však změny způsobené nástupem velkovýrobního provozování zemědělské činnosti natolik radikální, aby vhodnou péčí nebyl možný návrat ke krajině známé před válkou.

V šumavské krajině se dodnes dochovaly některé historické památky, které se postupně znovu renovují a upravují, především církevní stavby a objekty, provádí se různé citlivé úpravy v přírodě, což svědčí o vůli člověka zlepšovat šumavskou krajinu a snažit se najít nový vztah k přírodě.

Touto cestou, která i při zemědělském podnikání může být co nejšetrnější vůči přírodě, se vydala i

FARMA MILNÁ, s.r.o.

Motto:

Úcta k vlastní minulosti zrcadlí hodnoty firmy, z jejíž tradice a nadčasové platnosti vyrůstá podnikatelská současnost i budoucnost.

Historie firmy může být jedinečným příběhem, který toto poselství, nejen u příležitosti jubilea firmy, přináší všem svým zaměstnancům, obchodním přátelům i širší veřejnosti.

Pohledy na zájmovou oblast z hlediska historie

Farma Milná, s.r.o. má své sídlo v osadě Milná, čp.7, která je součástí městyse Frymburk. Proto tedy na úvod představíme zde tuto domovskou obec s její stručnou historickou minulostí.

Městys Frymburk



Historický Frymburk / sken z knihy Reiholda Finka – viz literatura – F.Z. /

První písemná zmínka o Frymburku je z roku 1277. Původně trhové městečko leželo na obchodní stezce z Horního Rakouska do Čech. Rod Vítkovců, který kolonizoval tento kraj, vybudoval nad vltavským brodem jakýsi věžovitý hrádek sloužící k ochraně – z čehož vychází i název Frymburk. První dochovaná zpráva se zmiňuje pouze o kapli, která byla věnována nejprve benediktýnskému probošství v Zátóni a v roce 1277 jí spolu s jinými vesnicemi věnoval Vítek z Krumlova klášteru ve Vyšším Brodě. Svědkem tohoto darování byl frymburský farář Přebyslav a tak lze toto svědectví považovat za první písemnou zmínku o obci.

Z počátku osidlování a budování Frymburka se mnoho písemností nedochovalo, podlouhlý tvar náměstí nám však napovídá, že mohlo jít o osadu, která vznikala okolo tržiště a byla již zřejmě na konci 13. století trhovou vsí. Název zněl též: Friberch, Friedberch, Fridburch, Phrimurch, Friberg, Friedberg).

Z roku 1379 je dochována první zmínka o Frymburku jako městečku, postupně se zde začínají konat trhy, které však nejsou ještě ani v roce 1456 pravidelné. Petr Vok z Rožmberka pak propůjčil Frymburku v roce 1492 městské právo, podle kterého bylo obyvatelstvo osvobozeno od odúmrti. Vilém z Rožmberka udělil měšťanům právo vařit pivo. Až do roku 1848 je Frymburk poddaným městečkem panství Rožmberk, které patří Rožmberkům do roku 1600, kdy panství daruje poslední Rožmberk Petr Vok svému bratranci hraběti Janu Zrinskému. Ten však v roce 1612 umírá a panství připadá Janu Jiřímu ze Švamberka. V roce 1620 dostává rožmberské panství od císaře

Ferdinanda II. hrabě Jan Bonaventura Buquoy, jehož rod přichází o panství v roce zrušení poddanství, ale vlastníkem pozemků je až do roku 1945.

Tradičním řemeslem v městečku bylo plátenictví, a dále též zemědělství a vorařství. Práce však bylo málo a tak mnoho obyvatel opouštělo své domovy, údajně mezi léty 1880 až 1930 to mělo být až 1700 občanů.

V parku na náměstí stojí pranýř s letopočtem 1651, kašna, mariánský sloup a reliéf Adalberta Stiftera. Ten sem často jezdil jako student i dospělý a zde také potkal svou velkou lásku Fanny Greiplovou, dceru zámožného obchodníka, jehož dům stál na náměstí na místě dnešního č.p. 74. Nenaplněný vztah k mladé dívce ovlivnil jeho život i tvorbu.

Na vršku Marta nad Frymburkem stojí nově zrestaurovaná kaple z roku 1898 P. Marie Bolestné Vysoká Muka a křížová cesta k této kapli. Německý název kaple (Hohen Marter) dal kopci jméno Marterberg, z něhož vzniklo současné jméno české. Procesí se sem konala až do roku 1950, později byly kaple a křížová cesta stejně jako mnoho jiných božích muk zničeny hledači pokladů a vandaly. Po roce 1992 začaly pod záštitou obce a ve spolupráci s bývalými německými farníky opravy. Kaple i cesta byly znovu vysvěceny v roce 2000. Otvírá se odtud nejhezčí pohled na Frymburk.

V domě č. 8 se narodil prezident vídeňské akademie věd a rakouský ministr Baumgartner (1793-1865, ministrem obchodu a průmyslu v letech 1851-1855). Na škole je pamětní deska Jana Nepomuka Maxanta (1750-1836), který 56 let působil jako varhaník frymburského kostela. Zemědělský dvůr č.p. 1 je zapsán do seznamu nemovitých památek.

V 19.století pak ležel Frymburk mimo hlavní hospodářské a kulturní dění. V té době dochází k rozšíření školy, zřízení spořitelny, provádí se opravy a úpravy náměstí a těsně před první světovou válkou sem přichází dobytčí trh. Ovšem v tomto století se vyskytovalo i velké množství požárů, uvádí se, že jen v roce 1856 vyhořelo 74 domů, bylo zničeno historické náměstí a dokonce zahynuli čtyři lidé.

Místopisný slovník uvádí v roce 1910 tyto údaje:

Frymburk, německy Friedberg, patří pod soudní okres Vyšší Brod, má 156 domů a 1334 obyvatel, z toho žádný české národnosti, patří pod panství Rožmberk, farou Frymburk.

Při první světové válce zahynulo 54 občanů městečka, 2.října 1938 vstupují do Frymburku nacistické jednotky, německá většina fandí Hitlerovi a vítá Mnichov, začíná další etapa, která přinese opět mnohá utrpení. Osvobození přinesla 6.května americká armáda, do Frymburku přichází do konce roku celkem 84 lidí, otevírají se pohostinství, vrací se řemeslníci.

Frymburk i krajina kolem se podstatně změnila po napuštění Lipenské přehrady v roce 1959, část městečka končí pod vodou, Frymburk postupně získává ráz rekreačního a turistického městečka, kdy vedle zemědělství a lesnictví začíná být rozvoj turistiky dominantní.

V roce 2004 se uvádí 1324 obyvatel v obci, která získává opět dnem 23.ledna 2007 statut městyse.

Dnes je Frymburk malebné rekreační městečko, rozkládající se na poloostrově u Lipenského jezera. Se svou širokou nabídkou se stává oblíbeným cílem mnoha českých i zahraničních turistů. V létě zde můžeme prožít bezpočet příjemných, ale také velmi vzrušujících okamžiků při vodních sportech a jiných atrakcích na hladině největšího jezera ve střední Evropě. Široká nabídka však čeká také "na souši". Na jaře, v létě a na podzim se můžeme vydat pěšky, na kolech či na koních na výlety do okolí, kde je k dispozici dostatek značených tras pro milovníky šumavské přírody a kulturních památek, pestrá paleta možností je připravena také pro rybáře, lovce i houbaře.



Kaplička na Martě s překrásným výhledem na Frymburk / Obec Černá v Pošumaví/



Pohled na část současného městyse Frymburk / foto z internetu/

Osada Milná.

Milná je poprvé připomínána v roce 1373 jako „silva et Milna“, tedy jako les u Milné. V roce 1379 uvádí rožmberský urbář název „Milna at Frymburk“, tedy jako Milná u Frymburka.

První německý zápis z roku 1457 ukazuje na to, že první slabika byla vyslovována jako „Mü“ a první člen byl tak spojen v Mühle, čímž dostalo místa význam mlýnská pustka, přestože v osadě nikdy mlýn nebyl.

Původní osídlení bylo české, což poznáme podle českého označení. Teprve po druhé vlně kolonizace, po husitských válkách, dostali se do obce německy hovořící obyvatelé.

V češtině bylo místní jméno nejdříve vyslovováno jako něco mylného, pochybného, klamného a nejistého. Ve druhé polovině 16. století bylo místní jméno volně přeloženo jako Mlynářov.

V roce 1841 měla Milná 13 domů a 90 obyvatel, v roce 1862 to bylo 11 domů a 120 obyvatel. V letech 1850 až 1920 byla samostatnou obcí, v letech 1921 až 1930 patřila pod obec Svatoňova Lhota a od roku 1950 patří k obci Frymburk.

Milná, německy Mühlhöd spadala v roce 1910 pod soudní okres Vyšší Brod, panství Rožmberk a farou do Frymburka, uvádí se zde 11 domů a 71 obyvatel, z toho žádný české národnosti.

Uprostřed kruhové, roztroušené návsi byl rybníček a zděná kaplička.

Dnes má Milná 35 domů a 83 obyvatel.



Návesní kaplička v současné osadě Milná / foto F.Z./



Pampeliškový porost na pastvinách u Milné / foto internet/

Další oblasti působnosti Farmy Milná s.r.o. je Malšínsko, respektive Malšín-Ostrov.

Obec M a l š í n.

K osídlení Malšína došlo zcela určitě ještě před první písemnou zprávou. Zde se totiž stýkaly zemské stezky od Vyššího Brodu a od Malšína, aby pak pokračovaly společně k Zátoni. Návrší dnešního Malšína, kde se právě tyto zemské stezky stýkaly bylo od "nepaměti" nazýváno **Tumberg**, tedy strážní věž nebo také strážní stanoviště.

V roce 1339 je uváděn jako Nicoden de Malschin a v roce 1360 patřil Malšín pod Zátoň. O rok později je již součástí panství hradu Rožmberk.

Farní kostel Srdce Ježíšova, původně sv. Markéty na Malšíně, byl již před tímto datem a až do roku 1850 patřil Malšín pod panství rožmberského hradu.

V roce 1870 patřilo pod farnost Malšín 25 obcí a osad, kde bydlelo v 296 domech 2 086 obyvatel římskokatolického vyznání. Na samotném Malšíně v té době bylo 25 domů a 190 katolíků. V roce 1945 je na malšínské farnosti uváděno 2 438 katolíků. Fara měla svou vlastní kapelu. Po odsunu Němců v roce 1946 však většina obcí a osad nebyla již nikdy dosídlena, a tak postupně zanikla. Pravidelné bohoslužby však nebyly nikdy přerušeny. Jméno Malšín vzniklo od Malša, které bylo obměnou jména Maleš, což původně značilo Malšův dvůr.

Malšín nebo též často uváděné Myšlany, německy Malsching, patřil v roce 1910 pod soudní okres Vyšší Brod a uvádí se, že zde bylo 48 domů a 303 obyvatel německé národnosti.

Dnes má Malšín 22 domů a 63 obyvatel.

Obec Malšín leží mimo hlavní turistické trasy. Předností obce je nenarušené přírodní bohatství a možnosti pěší turistiky. Nejvyšším bodem obce je Malšínský kámen.



Pohled na obec Malšín / foto z internetu/

Malšín – Ostrov.

Ostrov, německy Wörles, což znamená vyvýšené bezvodí, nebo rovněž země mezi močály. Dnes patří Ostrov pod obec Malšín, ale dříve to bývalo samostatné městečko. Jeho vznik se uvádí v roce 1372 a od nepaměti spolu Malšín a Ostrov soutěžily o to, kde bude rychta, obecní úřad a další instituce.

Ostrov je uváděn od svého počátku v majetku kláštera Vyšší Brod a v roce 1379 i v majetku hradu Rožmberk.

V roce 1856 byla postavena na nedalekém "Turnbergu" poutní kaple Panny Marie Pomocné na skalnatém ostrohu, kde pravděpodobně stával strážní hrádek u dvou zemských stezek. Od kaple je krásný rozhled až k rakouskému Sternsteinu.

Ostrov míval svou radnici i kostelík s věží a jeho název je případný, protože pod kaplí Panny Marie Pomocné tvoří v údolí jakýsi ostrov.

V roce 1910 patřil pod soudní okres Vyšší Brod, uvádí se zde 41 domů a 270 obyvatel německé národnosti. Patřil pod panství Rožmberk a farou pod Myšlany.

V padesátých letech 20. století bylo mnoho domů v Ostrově zbořeno a jak František Schusser uvádí, mnoho se toho odneslo a odvezlo, prakticky všechno, co bylo k použití, včetně krovů.

Dnes má Ostrov 20 domů a 50 obyvatel.

K tvrzi Thumberk, uvádím – ***přesnou citaci z díla Františka Schussera:***

“O "strategické poloze" Tumbergu vypovídá i příhoda ze současnosti. Farní kostel Srdce Ježíšova na Malšíně má od května roku 2001 slavnostní venkovní osvětlení. Když jsem sjížděl od rakouské státní hranice ke Studánkám, tak jsem viděl toto osvětlení v plné kráse. Zde musím jen dodat, že právě tudy procházela již před mnoha staletími zemská stezka z Lince do Vyššího Brodu, která po překročení Vltavy směřovala právě k Tumbergu. K viditelnosti až od Studánek se naskytá domněnka, zda u strážného stanoviště Tumberg nedostávaly strážci zprávu o blížícím se příchodu soumarů. Jiří Andreska uvádí, že cesta z Lince přes Vyšší Brod a Tumberg "byla užívána již v dobách římských". Raffelstettský celní řád z roku 906 se zmiňuje, že: "tudy dopravovali z Čech na podunajská tržiště otroky, koně a vosk, aby je vyměnili za jiné zboží, obvykle za sůl".

Jak vypadala nedaleká strážní věž Tumberg se zatím můžeme jen domnívat z popisu obdobných strážních věží v okolí. Valentin Schmidt popsal obdobnou strážní věž z roku 1198, která byla tehdy na zemské stezce, která sem přicházela z Frymberka: "Čtyřúhelníková věž měla spodní

stavbu z kamenů do výšky domu a bez oken. Ve značné výšce, dosažitelné jen za pomoci strážce, se nachází vchod. Nad kamennou stavbou byla dřevěná nástavba", dodává František Schusser.



Poutní kaple Panny Marie Pomocné na vrchu Tumberg / foto z internetu/



Tento snímek nazval autor: Malšínsko, zapomenutý kraj u Lipna / foto internet/

Farma Milná, s.r.o. dále hospodaří na Muckově, v katastru obce Černá v Pošumaví.

Obec Černá v Pošumaví.

První písemná zmínka o obci je z roku 1268, kdy jí zvíkovský purkrabí Hirzo z Klingerbergu daroval cisterciáckému klášteru ve Zlaté Koruně. Vesnice se rozkládala v údolí potoka „jehož vody se po dešti zbarvovaly do černa a tak první název zněl „ Na czerne rece“. S klášterem Zlatá Koruna se obec dostala po husitských válkách k panství Český Krumlov, kde zůstala až do zrušení nevolnictví v r.1848. Tehdy byla vytvořena i samostatná obec – Schwarzbach.

Do středověké historie obce zasáhl významným způsobem jihočeský stavitel rybníků Jakub Krčín z Jelčan, který nechal přistavět k původnímu jednopatrovému zámku v r.1568 pivovar, čímž vytvořil jednu z dominant obce. Pivovar sloužil až do roku 1947, kdy byl zrušen a postupně se přecházelo na vaření ovocných šťav a výrobu limonád.

Význam obce stoupl zejména v 18.století pro její výhodnou polohu na obchodní stezce, spojující Český Krumlov s rakouským Aigenem a německým Pasovem. Významná však byla především těžba kvalitního grafitu. Zdejší doly patřily po několik desetiletí k největším producentům grafitu na světě. Tato ložiska byla nalezena v r.1767, kdy je dobývali místní sedláci a používali k mazání dřevěných os kol a jako leštidla. Grafitové doly byly otevřeny v r.1812 a byly ve vlastnictví Schwarzenberků.

Černá v Pošumaví, německy Schwarzbach, patřila v roce 1910 pod soudní okres Horní Planá, uvádí se zde 48 domů a 635 obyvatel, z nichž bylo 35 české národnosti a patřila pod panství Krumlov.

V roce 1918 po vzniku ČSR byla oblast odpůrcem samostatnosti, v r.1936 zde získala největší vliv Henleinova „Sudetendeutsche Partei“, která přivedla tuto oblast do náruče Hitlera v r.1938. Na základě „mnichovské dohody“ byla obec přiřčena k Německu.

Obec Černá v Pošumaví byla osvobozena 6.května 1945 jednotkami americké armády. Postupně pak jsou původní obyvatelé německé národnosti na základě dohody vítězných mocností a dekretů presidenta Beneše vysídleni na území Německa a Rakouska. Mezitím však již probíhá doosidlování obce českým a slovenským obyvatelstvem z vnitrozemí.

Významně zasáhla do života obce výstavba Lipenské přehrady.Bylo nutno přerušit těžbu tuhy a vybudovat nové těžební pole, zaniklo velké rašeliníště v prostoru podél Vltavy, bylo nutno vykácet a vytěžít mnoho hektarů lesa.Byly zrušeny dva hřbitovy, zanikla obec Dolní Vltavice, Kyselov, částečně byla demolována i obec Černá.

Další demolice probíhaly v katastru obce v letech 1955 – 57 v souvislosti s blízkostí státní hranice, čímž zanikla řada osad a samot. Obec Černá v Pošumaví se svými pěti přidruženými osadami a 835 obyvateli se postupně stala přirozeným centrem lipenské oblasti.Vodní nádrž je zde nejširší a poskytuje ideální podmínky pro sportovní vyžití, zejména jachting a windsurfing.

Součástí dnešní obce je i Dolní Vltavice, která bývala v minulosti mnohem významnější než Černá a již v roce 1530 obdržela právo městyse na které byla podruhé povýšena v roce 1669.

Dolní Vltavice

První zmínka o Dolní Vltavici je z roku 1268. Původní osada byla založena královským zvíkovským purkrabím Hrzem, který ji roku 1268 daroval klášteru ve Zlaté Koruně. Původně se jmenovala podle svého zakladatele Hirzov, od 14. století převládlo pojmenování podle řeky Vltavy. Na náměstí stával pranýř z poloviny 16. století. V roce 1850 měla Dolní Vltavice 299 obyvatel, o 60 let později již 492, kteří žili v 57 domech (z nich se 489 hlásilo k německému jazyku). K roku 1970 zde žilo 31 obyvatel. V roce 1918 obec vyhořela, oheň zničil 16 stavení na návsi. Dominantou býval kostel svatého Linharta z roku 1325. Kostel byl několikrát přestavován, z gotické stavby se zachovalo zdivo věže a lodí a hlavní vchod. Loď i presbytář zdobily nástrovní malby. Při stavbě přehradního jezera Lipno byl kostel rozbořen a místo zatopeno.



Černá na Šumavě – pohlednice z roku 1904 / Obec Černá v Pošumaví/



Letecký pohled na současnou obec Černá v Pošumaví/ foto Obec Černá v Poš./

Osada Muckov.

Muckov, německy Muczkar, je uváděn v roce založení 1518, dále v roce 1654 je název Müczgern, v r. 1841 Mutzkern a v r. 1854 Mutzgern. Název prý vznikl z výrazu Mutzker, což značí člověka z Muckova, Muckovana.

Muckov patřil pod rychtu Hořice od které se odloučil k 10.lednu 1633.

V roce 1869 byl Muckov pod německým názvem Mutzgern, osadou obce Planles, okres Krumlov. Od roku 1880 vystupuje jako osada obce Plané v okrese Krumlov, v létech 1900 – 1910 jako samostatná obec Mutzgern v okrese Krumlov.

V r. 1910 patřil pod soudní okres Horní Planá, uvádí se zde 5 domů a 41 obyvatel, patří pod panství Krumlov a pod faru Hořice.

Bednáře - část Muckova a historie školy.

Vzpomínka na školu v Bednářích je jednou z kapitol knihy Pfarrgemeinde Höritz im Böhmerwald und seine Passionspiele. Přeložil ji Jan Mareš z Jihočeské vědecké knihovny. Z této vzpomínky jsem vybral některé statě / F.Z./

V roce 1896 byla v Bednářích, místu ležícím takřka uprostřed kruhu vsí a samot – Muckov, Kramolín, Cichalov, Rybáře, Hostínova Lhota a Koží vrch – s milostivým „schválením nejvyššího panovnického domu“ zbudována škola a 26.listopadu t.r. slavnostně vysvěcena.

Vzpomínku na školu v Bednářích napsal MuDr. Ernst Kurz, který byl synem ředitele školy Heinricha Kurze, který ji vedl v letech 1918 – 1938.

Prvním ředitelem po založení byl Franz Skopek, pak Adolf Blaha, následoval Heinrich Kurz a poslední za války a těsně po ní byl Karl Rheder. Až do doby založení školy v Bednářích musely děti chodit do Hořic. Z Hořic musel i tak všechno, co takový vesnický učitel potřeboval, přinést v batozích a taškách. Hodinová chůze byla často namáhavá a lopotná, zejména při překonávání tzv. „lopotného vrchu“. V Bednářích tehdy nebyl žádný krám, žádný řezník ani pekař. Proto se vyplatila nedělní a sváteční cesta do kostela v Hořicích, ale často i do stejně vzdálené Černé či Světlíka. Cesta při níž škola stojí spojuje právě obce Černou a Světlík. Jezdívával po ní tam i zpět povoz s pivem z Černé do Světlíku a nechával cestou několiklahví piva a pro nás kluky vytouženou sladkou limonádu, zvanou u nás „praskačka“ podle bublinek šumivě praskajících po otevření uzávěru. Přitom jsme se mohli dosytosti napít zadarmo dobré čisté vody ze studny, kterou čerpala dřevěná pumpa hned vedle školní budovy. Cestou kolem školy hnávali pasáči za horkých letních dnů dobytek na pastvu a obchodníci s dobytkem právě nakoupené kusy k řezníkovi na porážku. Z podzimních mlh se vynořovaly povozy Hořických, kteří si na „obecním“ vyrýpanou a přes léto nasušenou rašelinu odváželi v borkách domů na zimní otop. Jednou do roka nastávalo skutečné oživení – to když nejdůstojnější pan prelát z kláštera ve Schläglu projížděl kolem k vizitaci do Frymburka a do Světlíku, které podléhaly církevní správě v rakouském Mühlviertelu. Sbíhali se děti i dospělí, poklekali do prachu cesty a očekávali, že se jim od vzácného hosta dostane účinného požehnání.

Přece jenom ale hospodu jsme tady měli. Stála trochu stranou blízkého Muckova na okraji lesíka cestou do Pláničky. Po chalupě se tam říkalo „trakař“. Bývalo tu o sobotách a nedělích, jakož i o svátečních i jiných tancovačkách často opravdu náramně veselo.



Škola v Bednářích z doby Ernsta Kurze a tatáž v padesátých letech min.století / archiv F.Z./

V letech 1921 až 1950 byl Muckov samostatnou obcí v okrese Český Krumlov, od roku 1961 je osadou obce Černá v Pošumaví.

Muckov byl po celou dobu od druhé světové války až po zánik Státních statků převážně zemědělskou obcí. Postupně se však vylidňoval, dnes zde žije pouze 34 obyvatel, když ještě v roce 1939 měl 188 obyvatel.

Hlavní atrakcí, která víceméně proslavila Muckov v širším měřítku, jsou Muckovské vápencové lomy, které leží právě při trase cyklostezky a byl zde postaven i odpočinkový a informační koutek pro pěší a cyklisty.

Tyto lomy jsou unikátní chráněnou přírodní technickou památkou a útvary, které zde vznikly představují podle památkářů a geologů jednu z nejlepších lokalit podzemního lomu v Čechách. Je zde zimoviště a shromaždiště 9 druhů netopýrů a je to významná botanická lokalita s chráněnými druhy rostlin.

Z bezpečnostních důvodů / dochází k řícení stropů v jámových lomech/ je toto chráněné území veřejnosti nepřístupné a nejrizikovější místa jsou oplocena / ovšem v současnosti je oplocení místy značně poškozeno/.



Pohled na osadu Muckov /Obec Černá v Pošumaví/

Milná před vznikem soukromé firmy

Milná, jako víceméně zemědělská obec, prošla tak jako většina jiných vesnic, přibližně od roku 1950, stejným martyriem téměř každoročních delimitací, rozdělování, slučování, vzniku nových podniků, přičemž se stále hospodařilo na stejné ploše ve stejném katastru. V tehdejších občanských průkazech měla většina zaměstnanců spousta razítek o změně zaměstnání, přestože se nehnula z místa. Není účelem rozebírat historii zejména na úseku hospodaření Státních statků od samého prvopočátku. Všimněme si pouze doby od sloučení Statku Frymburk se Statkem Černá v Pošumaví, které se uskutečnilo k 1. lednu 1976 a Milná se stala součástí provozu Frymburk. Celý Statek Frymburk nesl označení - Odštěpný závod 02 Oborový podnik Šumava.

Samostatným provozem se stala Milná v roce 1982 a hospodařila na 897 ha zemědělské půdy v katastrálních územích Frymburk, Černá v Pošumaví a Světlík.

V těchto letech se na každém provozu pěstovaly prakticky všechny plodiny, Milná byla specializovaná na pěstování brambor pro vlastní potřebu závodu, ostatní provozů pěstovaly stonkový len.

Pro názornost uvádím strukturu rostlinné výroby na provozu Milná v roce 1985. Tehdy se zde pěstovaly na 199 ha ozimé obiloviny, převážně žito, dále na 156 ha jarní obiloviny, na 30 ha kukuřice na siláž, 54 ha činily jednoleté plodiny, na 15 ha byly zmíněné brambory a 160 ha činily víceleté pícniny. Plocha orné půdy byla ve výši 614 ha. Celkem se v tomto roce vyrobilo na Milné 10 319 tun hmoty v přepočtu na zelenou píci.

Co se týče dojivosti uvedu pouze jeden údaj, který se týká roku 1991. Milná tehdy dala na dodávku 1 021 875 l mléka, což znamenalo průměrnou denní dojivost na jednu krávu ve výši 11, 51 litrů.

Předprivatizační stav.

V roce 1990 dochází na Odštěpném závodě Frymburk k podstatným změnám, které souvisí se změnami v polistopadovém období. Mění se nejenom personální obsazení, ale postupně i struktura výroby. Odštěpný závod Frymburk, patřící tehdy pod Agrokombinát Šumava, zaniká a vzniká samostatný Státní podnik - Statek Frymburk. Od ledna 1992 se vyčlenily i provozů na území bývalého Statku Černá v Pošumaví a vytvořil se rovněž nový Státní podnik - Statek Černá.

Statek Frymburk, st. podnik ještě v těchto letech hospodaří, ale vše se již připravuje na následnou privatizaci, což se postupně uskutečňuje od roku 1993. Nejprve podle podmínek stanovenými nájmy, přičemž je nutno zabezpečit vypořádání restitučních nároků, později se uskutečňují prodeje.

V dalším období probíhající privatizační proces byl velmi složitý, postupně všechny Statky v ČR obdržely zpracovanou metodiku privatizace statků na disketách. Jako prvořadý se vedle restituce jevil pronájem veškerého majetku Statku vybraným a schváleným uchazečům. Stavby a ostatní zařízení včetně bytového fondu se projednávaly s Pozemkovým fondem, smlouvy na pronájem strojů a zařízení, dojníc a ostatních zvířat, zásob, DKP a dalšího materiálu sepisoval st. podnik přímo s vybraným nájemcem.

Ukončení činnosti provozu.

Provoz Milná byl připraven jako první a tak se 28. dubna 1993 uskutečnilo setkání všech zaměstnanců provozu s novým nájemcem ing. Václavem Valentou CSc. Tehdejší ředitel st. podniku Statek Frymburk ing. František Záhora spolu s ekonomickým náměstkem Františkem Schusserem připravili veškeré podklady k uskutečnění pronájmu. Prováděla se fyzická a účetní inventura veškerého majetku, které byl přítomen i tehdejší vedoucí provozu Milná František Vlach. Dále byly připraveny dohody o rozvázání pracovního poměru, výpovědi pro nadbytečnost i výpočet potřebného odstupného pro provoz. Nový nájemce si pak vybral zaměstnance o které projevil zájem a kteří se od 1. května 1993 stali pracovníky nové soukromé firmy.

Celá nájemní smlouva se všemi náležitostmi byla pak podepsána mezi zainteresovanými stranami za účasti ředitele odboru Ministerstva zemědělství v Českém Krumlově ing. Karla Kysely dne 5. 5. 1993 a činnost nové soukromé firmy začala.

28.4.1993

Jednání na d'j.lne'

Průběh: pracovní program + schůzka, Píkova
Program: uložení číselníku programu
ze účtem pronájmu org. Valenta
z 1.5.1993

Mgr. Valenta vedce - Urbanová, Ročáková,
Korčedová, Hlávka, Němec Břk.
Vallová

Organizační dotazy - Šterbová, Bálková, Bálková, Jandál,
Jandálková, Němec Bř. Souček,
Korčán, Šerbanová, Šerler, Makáček,
Kocel, Štáhl, Mejstřík, Frálek,
Němec Břk. Hložková, Korčed, Šterbová ml.,
Roháčková, Zelenková, Vlček, Korčedová,
Urbanová, Ročáková

Prům. výhled změn. - Šterbová, Valenta

Problémy - Šerler d'k'vá D - bláto k' míst
- Hložková g'loží přijala 4800 jedlů
d' 21.10.93
- Zelenková g'loží přijala 4800 jedlů
d' 20.5
- Ročáková - dotaz 8.11.93

Zboží - Vrhulka

Ulož - protokol Píkova, Schuster

V - převod na firmu Valenta.

NÁJEM OD 1.5.1993

Průběh: Mgr. Valenta, Jg. Vlček, Jg. Hlávka, Schuster

Příloha na účtu odměn:

- 1) DKP smlouva - uhrad 20% z přiv. ceny = 42.061 Kč (půl)
- 2) Zboží smlouva
- 3) Organizační příloha - d' 21.3 - 364 Kč (zapsat d' 30.9)
- 4) Místní účet - term. slož. auditorské účty = 36.285 Kč měsíčně
- 5) Smlouva a nájem dle účtu 357 Kč x 210 Kč = 74.910 Kč měsíčně
- 6) Smlouva od. d' 21.3 - zapsat odměnou!
stará d' vězení a nová d' př. uložení účtu
- 7) Podrobnosti na účtu o přiblížení k' pronájmu d' 8.11.93
- 8) Místní účet d' 21.3 - domovní = 600 Kč
ostatní = 4.750 Kč
tj. celkem = 350 Kč
- 9) Povolení d' 21.3 = 16.432 Kč měsíčně
Povolení ostatní = 7.197 Kč měsíčně
- 10) Dávě d' 21.3 = 1.719 Kč měsíčně
+ d' 21.3 projekt. materiál
- 11) Společnost d' 21.3 d' 21.3 - pronájem 97724 Kč
ostatní 8238 Kč
Celkem = 105.962 Kč
Poznámky: 506 Kč x 2,04 x 0,75 = 97.724 Kč
596 x 2,04 x 0,75 = 99.800 Kč
22 x 0,75 = 16,5 Kč
- 12) Předání zboží firmě!
- 13) Dotaz o výdaji za nájem - na půl d' 1,584 Kč (100 Kč)
+ stroj 695 + hračky 600 + stroj 1,071 + 200 Kč (30 Kč)
+ ostatní 209 + stroj 78 + stroj 46 = 41.680 Kč

Autentické pracovní zápisy z jednání s firmou Farma Milná s.r.o - nahoře se zaměstnanci 28.4.1993 a dole část zápisu z jednání o nájemní smlouvě z 5.5.1993 / sken F.Z./

Vznik a začátky soukromé rodinné firmy – Farma MILNÁ, s.r.o.

Slovo má majitel a ředitel firmy ing. Václav Valenta CSc.

Od 2.5.1993 došlo k pronájmu provozu Milná, tehdejšího Statku Frymburk, st. podnik tím, že tehdy bylo rozhodnuto, že provoz statků se začnou pronajímat zájemcům. Většinou na tyto nájmy šli zaměstnanci a pracovníci statků, což byl i můj případ, protože do té doby jsem dělal ředitele Statku Kájov, st. podnik a věděl jsem, že dojde k rozprodeji jednotlivých státních podniků. Dobře jsem to zde znal, jezdili jsme sem na chatu, kterou máme nedaleko v Hrušticích, a také jsem nechtěl do nějaké střediskové obce, což by mohl být v budoucnu problém. Volba proto padla na Milnou, kde půdní podmínky i reliéf krajiny se mi zdál příznivý.

V prvních fázích to bylo pouze na pronájem, protože kritéria pro prodej nebyla ještě vyhotovena, k tomu došlo pak o dva roky později. Šlo tedy o pronájem zemědělské půdy v rozsahu 895 ha a nemovitostí, t.zn. stájí a dalších hospodářských prostorů a zároveň se pronajímala zvířata, což byla určitá zvláštnost. V našem případě to bylo 173 ks krav, celkově pak 323 ks skotu. Tehdejší zaměření výroby bylo prakticky stejné jako všude jinde, dělalo se téměř všechno, obiloviny, částečně jiné plodiny a v živočišné výrobě hlavně produkce mléka.

Tato struktura byla převzata, vedoucího provozu zde dělal František Vlach, který pak pokračoval ve vedení této najmuté farmy. Od počátku to bylo hned pojmenováno na Farma Milná, s.r.o, čili se firma zakládala již jako rodinná, s předpoklady, že by jí v budoucnu mohl převzít můj vnuk, což se postupně naplňovalo a naplňuje.

Počátky nebyly lehké, ale není potřeba to dramatizovat, sice nebyl žádný systém dotací, protože v té době se v republice tvořily nové podmínky, vznikla Česká republika a předseda vlády Václav Klaus má venkovský prostor zařazen jako kterékoliv jiné podnikání a tak došlo k „useknutí“ dotací. Na druhé straně to trvalo asi dva roky než se zjistilo, že to nejde, když sousední státy mají vysokou míru podpory v zemědělství.

Žili jsme tedy z počátku z toho, co jsme pronajali, t.zn. že jsme například nekupovali žádné nové stroje, pracovalo se s těmi pronajatými, byly nízké mzdy, počet pracovníků se ze 46 snížil na 28 a dále jsme snižovali pod dvacet až na nynějších 15 zaměstnanců. Přitom jsme stále přikupovali pozemky a rozšiřovali výrobu.

Asi tak po dvou letech jsme přistoupili k rázným změnám, silně jsme omezili produkci obilovin, popravdě řečeno jsme neměli za stávající ekonomické situace zdroje na hnojiva, chemické prostředky a ani osiva. Žilo se z podstaty, protože půda byla z předchozích hnojení za Statku poměrně dobře hnojivý zásobena.

Zkoušeli jsme v té době všechny druhy obilovin, ale bylo vidět, že v této nadmořské výšce nemůžeme soupeřit s oblastmi v nižších a úrodnějších místech ve vnitrozemí. Stejně tak jsme asi dva až tři roky zkoušeli hořčici jako tržní produkt, stejně tak i určitý rozsah řepky, ale ekonomicky se to neprojevilo.

Během dalších pěti let jsme tedy obiloviny úplně přestali pěstovat a přešli jsme na trávy na orné půdě a na lukách a pastvinách.

V živočišné výrobě jsme vedle produkce mléka paralelně založili chov masného skotu. Tehdejší úroveň znalostí o plemenech nebyla na potřebné úrovni, pro většinu lidí v republice byl chov masného skotu pouze učebnicovým produktem, a ani my jsme to nějak blíže neznali.

Po konzultacích se Svazem masného skotu jsem zvolil chov plemene Aberdeen Angus, v té době v černém provedení. Nedaleko hospodařící zemědělec Milan Šusta dělal ve skupině, která do České republiky Angusy zaváděla a tak jsem od nich získával býky a začali jsme křížit stávající jalovice Červenostřakatého plemene, s býky kanadského původu.

Snažili jsme se, abychom měli stále lepší produkci mléka a tak jsme začali křížit naše Červenostřakaté s Holštýnským typem s tím, že kříženky F1 měly pak velmi dobré parametry. Byli jsme docela úspěšní, když z tehdejších 4000 l jsme se při ukončení produkce mléka v roce 2007 dostali na 7 182 l na dojnici. Přitom jsme měli celou řadu krav, které dosahovaly za laktaci 8500 až 9000 l mléka při slušných parametrech jak v bílkovině, tak v tucích.

Od produkce mléka jsme ustoupili z toho důvodu, že přece jenom jsme se dostávali do problémů s výživou krav, neboť v této nadmořské výšce není reálné pěstovat kukuřici na siláž a tak jsme byli v neustálém deficitu pokud jde o energii.

Vzhledem k tomu, že jsme jako celá farma vstoupili v roce 2000 do ekologického zemědělství, tak jsme začali být omezováni spotřebou konvenčních krmiv, kde typickým krmivem je právě kukuřice.

Zejména u holštýnského typu je jejich organismus 2 – 3 měsíce po otelení geneticky založen tak, že dává užitek na úkor svého organismu a nemá-li správnou výživu, tak se pak stává, že „padá“.



Vlevo Aberdeen Angus ze stáda na Hrdoňově /foto F.Z./

Vpravo Hoštýnská dojnice / foto z internetu/

V další části se pak ing. Valenta zmínil o tom, že samozřejmě velmi důležité a citlivé byly i personální otázky a bylo nutno se jimi v průběhu hospodaření firmy stále zabývat. Zejména v době, kdy vedení firmy došlo k závěru, že je rozumné ustoupit od produkce mléka a přejít na chov masného skotu. Práce u dojných krav je totiž mnohem obtížnější a nároky na ošetřovatele při tak vysoké produkci jsou mnohem vyšší.

Farma se rozšiřuje o Malšín - Ostrov

V roce 1995 došlo k převzetí další farmy v rozsahu asi 504 ha zemědělské půdy na Malšíně, se sídlem v Ostrově, která zahrnovala část provozu Kyselov, Statku Vyšší Brod, st. podnik.

Jednalo se však o plochy na kterých nebylo tři roky hospodařeno, přebírali jsme tedy budovy areálu živočišné výroby na Ostrově, kde nebyla žádná zvířata, areál byl poměrně zdevastován a tak jsme začínali od pozemků. Staré nálety a staré travní porosty jsme postupně vylepšovali, ze základny živočišné výroby na Milné jsme na Ostrov dodávali skot a postupně se vše během 3 – 5 let povedlo poměrně dobře zregenerovat.

Dnes má farma přes zimní období 280 ks skotu a v létě se pase kolem 400 kusů. Vybudovali jsme nové pastevní areály a vzhledem k tomu, že byly poměrně zachovalé silážní prostory, tak jsme je začali plně využívat.

Farma a celá oblast je nyní zkonolidována a plně běží v duchu toho, co je založeno na Milné.

Prodej na základě privatizačního projektu.

V roce 1995 rozhodla vláda České republiky o prodeji majetku uvedeného v privatizačním projektu Statku Frymburk s.p. na nabyvatele – Farma MILNÁ s.r.o.

VLÁDA ČESKÉ REPUBLIKY



USNESENÍ

VLÁDY ČESKÉ REPUBLIKY
ze dne 6. prosince 1995 č. 706 + P

o rozhodnutí o privatizaci podle § 10, odst. 1 zákona č. 92/1991 Sb., o podmínkách převodu majetku státu na jiné osoby, ve znění pozdějších předpisů (materiál č. 114)

19. Statek Frymburk - PP 40089 - Provoz Milná

Hodnota prodávaného majetku : podle projektu

Nabyvatel: FARMA MILNÁ, s.r.o., Milná, obec Frymburk, okr.Č.Kr., IČO: 49018345

Podmínky privatizace:

- a) Privatizační projekt bude realizován Pozemkovým fondem ČR.
- b) Schvaluje se splátkový režim pro zemědělskou prvovýrobu dle usnesení vlády ČR ze dne 6. 10. 1993 č. 568, ve znění pozdějších změn a doplňků (usnesení vlády ČR č. 393/1994 a č. 178/1995).
- c) V kupní smlouvě bude stanovena podmínka zachování zásobování obyvatelstva pitnou vodou z vodovodu Milná ve stávajícím rozsahu.
- d) Převzetí závazku (úvěru) ve výši 346 tis. Kč.



Dva pohledy na provozní budovy na Malšíně – Ostrově / foto F.Z./



Vzdálený pohled na provozní budovy pod Malšínskou kaplí / foto F.Z./

Farma Milná přikoupila Muckov

V roce 2003 jsme koupili areál na Muckově, ve volné soutěži za 4 mil. Kč. Jednalo se o areál nemovitostí živočišné výroby s tím, že byl však v jiném, podstatně lepším stavu. Sem jsme přenesli takovou tu třetí nohu, pokud jde o pilíř jak v rostlinné, tak v živočišné výrobě. A protože v této oblasti, v katastrálním území Šebanov, má též některé pozemky můj zeť, ing. Jiří Valtr, tak jsme to vhodně propojili.



Dva pohledy na provozní budovy na Muckově / foto F.Z./

Jaká byla situace na Muckově v dřívějším období, dokládá níže uvedený výňatek z kroniky Obce Černá v Pošumaví – zápis z roku 1997.

Na Muckově v bývalém areálu Statku Černá hospodaří firma RAMS s.r.o,ale v současném období se potýká s určitými problémy.

Majitelem firmy RAMS je rakouský státní občan pan Zimmel, který se dostal do problémů buď z neznalosti nebo úmyslně – to je nyní otázka k řešení.

Zpráva starosty obce Černá v Pošumaví

Farma Muckov po skončení zemědělské výroby značně chátrala a byla devastována, takže hrozilo, že farma i osada téměř zaniknou. Na podzim r.1994 zde začala hospodařit firma RAMS s.r.o, která se pustila do opravy objektů a prezentovala se zajímavým záměrem – zavést chov jatečných ovcí a masného skotu, country turistiku a zpracování vlny pro účely stavebních izolací. Obec tento záměr přivítala, protože by to znamenalo revitalizaci osady Muckov a vytvoření nových pracovních příležitostí. Přání obce je, aby se tento záměr uskutečnil.

Po roce existence byl zaznamenán první signál, že si firma RAMS nárokují více práv, než jí dává nájemní smlouva. Místními šetřeními bylo zjištěno, že firma ne zcela legálně zbudovala val kolem části svého areálu, že na cizím pozemku uskladnila senáž a skládky chlévské mrvy. Správními orgány Okresního úřadu byly stanoveny způsoby nápravy a lhůty jejich realizace, avšak do dnešního dne nejsou plněny.

Nelegálně byly provedeny některé přestavby a dostavby objektů areálu farmy. Docházelo k porušování veterinárních předpisů i ke konfliktům s nájemcem sousedních pozemků, s Mysliveckým sdružením Černá hora a Hořice pro škody způsobené volným pobíháním skotu a ovcí po okolí. Část problémů byla založena při pronájmu farmy bez dostatečného množství pozemků. Východisko by mohlo být v tom, aby firma získala areál do vlastnictví a chovala se dle právních norem. Vzniklé problémy je nutno řešit se Stavebním úřadem v Horní Plané.

Aby mohla být farma převedena do vlastnictví firmy, je nutno, aby majitel p.Zimmel dokázal získat dostatečný rozsah restitučních pohledávek, potřebných pro převod majetku.

P.Zimmel uvádí, že jako rakouský občan měl zpočátku problémy v komunikaci, protože neumí česky a dostával prý špatné informace od svých společníků.

Firma RAMS upravila vnitřek stájí na odchovnu ovcí a části skotu a dále chovala kolem 50 ks koní. Získala poměrně slušné dotace od českého státu a tak nejen, že budovala farmu, ale nakoupila i dost nových mechanizačních prostředků. Do této doby žádné pracovní příležitosti nevytvořila, jde o farmu rodinnou.



Ještě pohled na část muckovských budov / foto F.Z./

Pohled do současnosti

V současné době máme tedy tři základny – Milnou, Malšín a Muckov. V posledních sedmi letech máme však ještě menší hospodářství v rozsahu 80 ha nedaleko **Z á l u ž í a O p a l i c** u Kamenného Újezdu. Pozemky zde udržujeme především kvůli obilovinám a produkci slámy pro naši další činnost.

Celkově tedy nyní chováme v letním období kolem 970 kusů skotu. Produkci asi 200 ks býčků za rok prodáváme jiným firmám, které se zabývají dokrmem skotu. My sami pouze zkušebně řešíme asi 20 ks dokrmu a na základě našich letošních analýz je to na hranici prosté reprodukce, neboť dokrm je postaven pouze na objemných krmivech a chybí dodávaná energie.

O ekologický dokrm býků je zájem, jak u nás, tak v zahraničí, takže není vyloučené i postupné rozšiřování.

Zároveň se snažíme rozšířit i stavy krav, z necelých 500 ks se během dvou let chceme dostat na 600 ks a udržovat tento stav. Tím bychom měli v letním období kolem 1100 ks a na hospodaření na 1 800 ha s různými pronájmy / vlastních pozemků máme zatím zhruba polovinu/. Zatížení 60 ks na 100 ha v podmínkách, kdy se systémově nehnojí a minerálními hnojivy se vůbec nedá, je poměrně vhodné. Chceme však každý rok naši produkci chlévské mrvy rozházet na potřebné plochy travních porostů, protože máme vyzkoušeno, že je to velmi efektivní.

Vracíme se vlastně k tomu, co naši dědové dobře znali anebo, co jsme se učili ve škole, dostáváme se na systém, kdy je třeba chlévskou mrvu řádně ošetřovat a dobře se o ní starat.

Potřebné investice.

Nyní dokončujeme projekční přípravu na adaptaci čtyř stokusových stájí, jednu na Muckově a tři na Milné. Z bývalého vazného ustájení budeme rekonstruovat na volné, zastřešeným krmištěm mimo prostor, který se bude používat jako lehárna. Dokonce zde půjdeme na ložné boxy, což se dosud používalo u mléčných krav a my to budeme zkoušet u masného skotu.



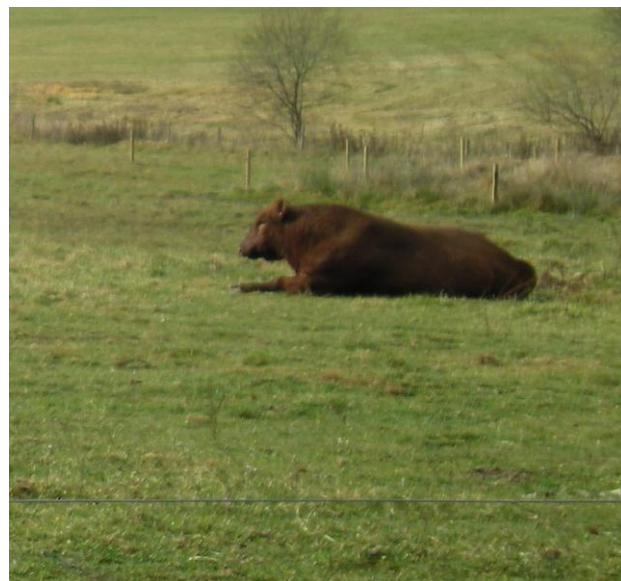
Příprava na rekonstrukci na Milné / foto F.Z./

Barva skotu hraje roli

V souvislosti s výše uvedeným měníme i plemenné zaměření. Snažíme se již řadu let přesvědčovat náš zpracovatelský průmysl, ale moc se to nedaří. Evropa je dogmaticky zaměřena na červenou barvu skotu na rozdíl od USA, kde jsem měl možnost 11 dnů pobývat v hlavních dobytkářských státech Nevada, Colorado a Arizona. Zde je absolutně dominantní černá barva, dokonce plemena Simental a Charolle se geneticky přetvářejí na černou barvu.

U nás v Evropě jsou problémy a pokud má zvíře červenou barvu je v průměru o 5 Kč za 1 kg lépe zpeněžováno nežli skot černý.

Plemenné zaměření pro příští období řešíme tím, že vedle Angusů černého i červeného / Red Angus / máme již čtyři až pět let několik plemenných býků masného Simentalu, což jsou červení a žlutí býci, které pouštíme na červené Angusy, dokonce v některých případech i na černé, kdy vznikají zajímavé barevné mutace.

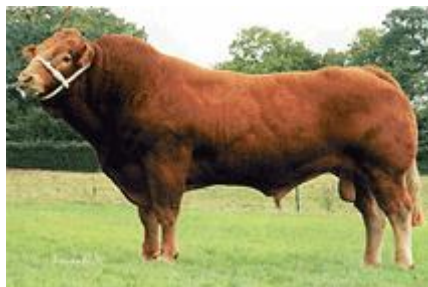


Plemenní býci žluté a červené barvy na Milné /foto F.Z./

V letošním roce přistoupíme k dalšímu plemeni, k Limousinu, původem z Francie, které se vyznačuje tím, že má velký rámec, což evropští zpracovatelé chtějí. Výhodu to má v tom, že když se na tohoto býčka navěsí svalovina a váží 7 – 8 q, tak přesto má velmi nízké zastoupení loje / tuku/.

Jdeme tedy na tuto variantu a budeme masné Simentály a křížence s Angusem většího rámce zapouštět těmito býky.

V současné době se je snažíme sehnat v rámci Evropy, protože v České republice nejsou geneticky založeni bezrozí Limousini.



Býk Limousin – ilustrační foto internet

Vstup do Evropské unie byl pozitivním přínosem

V roce 2004 Evropské unie. Pro nás to byl velmi jsme museli podniknout celou řadu sjednotily předpisy s Evropskou unií, prospěšnou věc pro zemědělce, v horských oblastech. Přece jen se když předtím se každý rok měnila bývaly velké problémy.



vstoupila Česká republika do důležitý mezník. Na jedné straně administrativních kroků, aby se ale na druhé straně šlo o velmi zejména nás, co hospodaříme podmínky sjednotily a drží se, kritéria a pro hospodaření to

Zemědělství je proces založený na dlouhé měsíce a není možno od 1.1 začít dělat jinou výrobu, málo jsme mohli vstupovat např. do nákupů a obnovy strojního parku. Pak však začalo nové období a jsme více stabilizováni.

Ekonomika, racionalizace, produktivita

Pokud jde o ekonomiku, celou dobu sledujeme její stav ve firmě a snažíme se jít racionální cestou a především dosahovat vysoké produktivity práce.

Máme např. na 970 kusů skotu pouze dva chovatele, které jsme vybavili terénními vozy a dalšími pomůckami. Jde především o to, aby to byli lidé zkušení, kteří si umí poradit v každé situaci, zejména u telení.

Máme vysokou produktivitu práce v rostlinné výrobě, kdy se pohybujeme mezi 5 až 7 traktoristy, což na 1800 ha ploch není mnoho a ještě musí každý dělat celou řadu jiných, potřebných prací. Máme vybudovaných 97 km oplůtků, které se musí obnovovat a to dělají i traktoristé. Naše stavební skupina zajišťuje výstavbu a údržbu 860 ha pastevních areálů a dále opravy a údržbu dalších objektů ve firmě.

Efektivnost firmy je závislá na vysoké produktivitě práce a na kvalitě našich výrobků. Do podvědomí lidí, kteří nám prodávají skot do zahraničí, jsme se zapsali tím, že máme dobrý skot, zmasilý, mladý a v dobré kondici. Stejně tak i vyřazené krávy, které prodáváme do Německa nebo Rakouska, jsou zmasilé a dostáváme za ně velmi dobrou cenu.



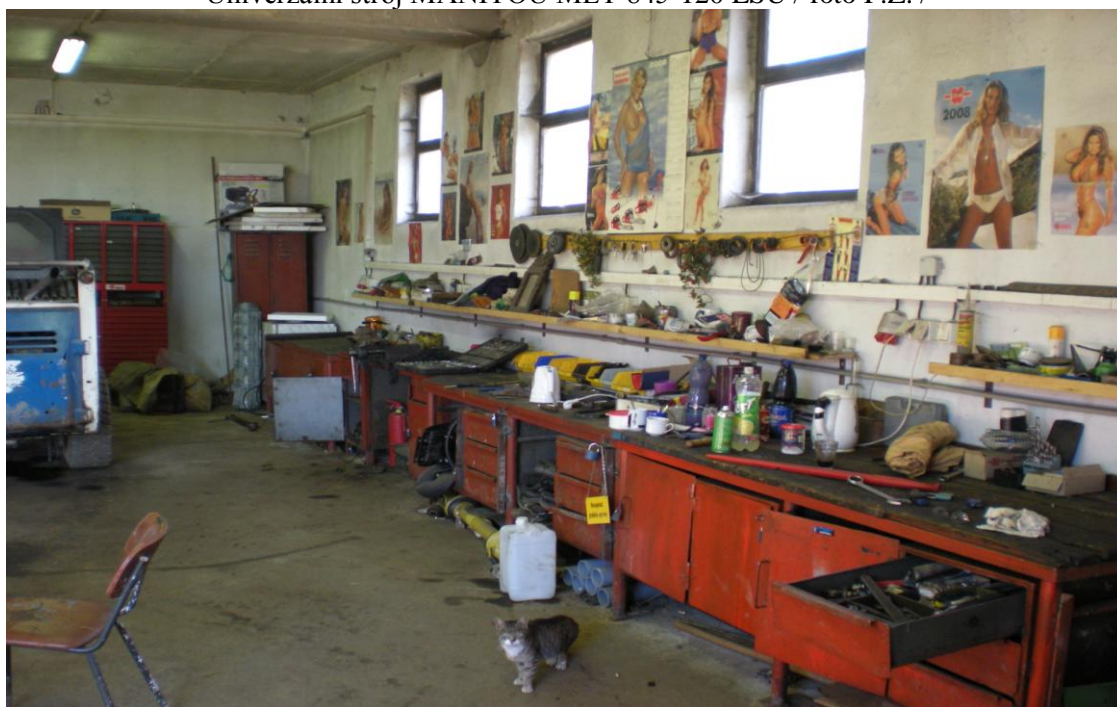
Reprezentant hovězího masa / foto F.Z./

Obnovuje se strojní park

Strojní park jsme obnovili z 80 %, nakupujeme nové stroje, právě v této době jsme koupili velmi progresivní, universální, výkonný stroj MANITOU za 2 250 000 Kč. Budeme s ním dusat senáž, nakládat hnoje a další práce. Koupili jsme 11 ti tunové rozmetadlo na chlévskou mrvu a postupně budeme přikupovat další.



Univerzální stroj MANITOU MLT 845-120 LSU / foto F.Z. /



Přípravnu jedné z bývalých stájí zrekonstruovala firma na novou dílnu/foto F.Z./



Na farmě vyrostla i nová čerpací stanice/foto F.Z./



Úložné prostory firmy/ foto F.Z./

V posledních letech byla Farma Milná, s.r.o. vybavena mnoha novými stroji. Tak byly nakoupeny traktory Zetor 105 41, Zetor 114 41, dále John Deere 7820 a 6420, dále od firmy KRONE se koupila nahrabovačka a obracečka a stejně tak i čelní a boční lišta, dále belgický přepravník živých zvířat, přepravník na balíky sena, luční brány a některé další stroje. V období roku 2009 je v plánu koupě dvou traktorů značky Deusch.



Z jedné části kravína na Muckově firma vybudovala tolik potřebnou truhlářskou dílnu
- dva obrázky foto F.Z.

Nejen prací živ je zaměstnanec – sociální oblast

Vedení Farmy Milná, s.r.o. prostřednictvím majitelů firmy, se snaží pro své zaměstnance vytvářet co nejlepší sociální podmínky. Samozřejmě, pro každého je rozhodující plat a pokud ten je na výši, pak i každý zaměstnanec odvádí více práce a svojí aktivitou přispívá ke stále většímu rozvoji firmy.

Každý rok se zvyšují mzdy o 5 – 7 %, v současné době je průměrná měsíční mzda ve firmě 18 600 Kč, což je přibližně o 2 000 Kč více než je průměr v zemědělském sektoru u nás. Tato vyšší mzda je však dosahována i vyšším počtem odpracovaných hodin. Výše mzdy je však podle majitele přechodná, hodlá i nadále mzdy zvyšovat, i když současná finanční krize ve světě se i zde může promítnout. V současné době se krize projevuje v tom smyslu, že jsou nízké ceny komodit.

Životní náklady však nestagnují, ale neustále se zvyšují a tak i v politice navyšování mezd hodlá vedení firmy pokračovat dále.

Farma Milná, s.r.o. však poskytuje svým zaměstnancům i mnohé naturální požítky. Majitel každoročně obětuje několik chovaných zvířat a každý zaměstnanec dostane vždy jednou za rok 65 kg hověžího společně s vepřovým masem. Vánoční čas je zase spojen s tím, že zaměstnanci dostávají kapra. Pro zaměstnance firmy je velmi výhodné, že jim firma poskytuje měsíčně 400 Kč příspěvku, přispívá na obědy v částce 30 Kč a dává ještě řadu dalších výhod.

Po pracovní stránce lze mezi výhody řadit i poskytované terénní automobily, ale i nákup nových traktorů a strojů, které nejenom, že podstatně ulehčují práci, ale i po zdravotní stránce jsou pro zaměstnance příznivé.

Bytový fond.

Firma má ve svém vlastnictví a pečuje i o domy, které převzala privatizací majetku a které si jejich nájemci dosud neodkoupili. Jedná se o dům Milná č.3, Milná č.18, 19 a 20.

Uspořádání chovu skotu

Rozčlenění do stád

Před asi 5 – 6 léty jsme ustoupili od toho, že jsme chovali především matky, krávy, ve stádech o počtu 60 – 80 kusů. Přistoupili jsme nyní na rozdělení všech stád podle plemenné příslušnosti i podle barvy do skupin o 35 ks matek a k nim telata a jednoho plemenného býka.

Podle této zásady jsme dořešili i výstavbu pastevních areálů, což se vyplácí. Stáda jsou v tomto seskupení nejenom v létě, ale i v zimě. Nechceme dělat každý rok jiné seskupení, protože seřazení ve stádech hraje svou roli. Pouze brakujeme kolem 10% v roce, t. zn., že vybrakované krávy doplňujeme březími jalovicemi. Sociální vyčlenění je poměrně jednodušší a nevyvolává takové stresy oproti velkým skupinám.

Toto rozčlenění máme nejen v kravách, ale i v jalovicích, i když zde asi 60 % jalovic, které si necháváme k chovu, zapouštíme již ve 13 měsících stáří / což jsem odkoukal v USA/. Je to z toho důvodu, že plemeno Angus je poměrně mladé plemeno a jednak jim dáváme přes zimní období dobrou výživu a v létě se pasou s matkami na dobrých porostech. Tím je zaručena vospělost do podzimu, kdy je v první polovině listopadu oddělujeme od matek- tehdy dosahují kolem 250 – 300 kg hmotnosti a do května pak dosáhnou 360 – 380 kg a můžeme je v druhé polovině května nebo v červnu zapouštět plemennými býky.

Tím si samozřejmě urychlujeme obrát, což má ekonomický význam, protože náklady na jednu jalovici v roce počítáme 11 tis. Kč a jedná – li se o 60 % mladých kusů, čili o 100 – 120 ks, už je to nejméně 1 mil. Kč nahospodařený tímto způsobem.

Pozor na nemoce

Probíhá u nás proces ozdravování od IBRu, což je virová choroba, nákaza do které se vstoupilo poměrně razantně asi před rokem na celostátní úrovni. Chov na Milné a Muckově je od IBRu prostý a vyčlenili jsme si stáda na Malšínku po odsouhlasení veterinární správy, kde nejdeme cestou očkovací metody, ale stáda necháváme na dožití. Telata od těchto matek prochází přísnými zkouškami a zpravidla jsou bezúhonná od další nákazy.

Již v lednu 2006 byl s podporou a pochopením Ministerstva zemědělství zahájen Národní ozdravovací program od IBR - infekční bovinní rhinotracheitidy. Jde o nemoc skotu, která v podstatě uniká pozornosti veřejnosti, protože není spojena s úhyny, ale „pouze“ se snížením užitkovosti a tím chovatelům způsobuje nemalé problémy.

Systém ve stádech

Jednotlivá stáda se příliš neliší, v průměru je to kolem 35 ks krav a s nimi samozřejmě telata. Řešíme vše perspektivně, v letošním roce jsme vybudovali dva pastevní areály v celkovém rozsahu 96 ha oplocených. Používáme impregnované kůly, částečně českého provedení a částečně ze Švédska, které jsou sice dražší, ale více jim důvěřujeme. Jedná se o ekologicky nezávadnou impregnaci a hlavně nemusíme každých pět let obměňovat smrkové kůly.

Řešíme i systém napájení napáječkami ze zdrojů melioračních šachet a různých vodních zdrojů, kdy zvíře si samo pumpuje vodu, čímž vodní toky neznečišťujeme. Chceme toto však během 2 – 3 let úplně odstranit, neboť k různým, pozemkem protkaným potůčkům, se chceme chovat šetrně.

Z ekologického hlediska, pokud je stádo o 35 kusech s telaty, dochází k velmi malé devastaci krajiny na rozdíl od toho, když je stádo 200 i více kusů, kde pak vznikají různé stezky a podobně.

Zaměřujeme se i na řešení v zimě, tím, že každé stádo má své zimoviště, dospěli jsme k tomu, že je potřeba asi 3 – 5 ha prostoru a proto jsme vybudovali dřevěné žlaby, kde je 20 – 25 míst pro každé stádo. Každý den pak zakrmujeme speciálními zakrmovacími vozy.



Dřevěné krmné žlaby na Milné / foto F.Z./



Krmný vůz Kamzik / foto F.Z./

Důležitá je konzervace píce

Hlavní metodou konzervace píce v naší firmě je metoda zavadlé senáže o sušině 38 – 40%, což je dokázáno nejenom výzkumem různých institucí, ale i našich vlastních poznatků. Je to druh konzervace velmi příznivý pro organismus, je zde dobrá konverze živin, nedochází k odtékání silážních šťav, což býval léta problém v zatěžování životního prostředí.

Konzervace tvoří asi 80% a zbytek je výroba sena, na jehož výrobu máme linku a umíme jej dělat, zejména z prvních sečí a používáme jej jako dietetickou záležitost anebo v přechodném období, kdy je potřeba zakrmit. Část produkce sena i prodáváme do Rakouska nebo i jinam.

Zavadlé senáže jsme v roce 2008 vyrobili 4 600 tun a sena 3000 ks balíků, které váží 2,5 q. Používáme kulaté menší balíky vhodnější k manipulaci.

Nepoužíváme a nebudeme používat žádné konzervanty, neboť, když se dodrží technologický postup, jde to i bez konzervačních látek.



Píce se ukládá na Muckově do betonového silážního žlabu /téměř předvánoční foto F.Z./

Kam směřujeme dále v chovu skotu

Vedle kvalitního krmení je pro nás důležité směřovat telení jednotlivých kusů na březem a dubem, kdy už nejsou takové zimy a ztráty jsou menší a přijatelné.

V posledních letech se nám podařilo jít na 90% natality, čili od 100 krav odchováváme 90 ks telat, což u masného skotu není tak jednoduché a pokládáme to za docela slušný chovatelský úspěch. Chtěli bychom tento stav držet dále i v období, kdy budeme zvyšovat stavy skotu a telit jalovice.

Ovšem zimoviště mají i svou negativní stránku. Jsou hodně prošlapané, jsou plné exkrementů a pokud zaprší, bývá to problém.

Ztráty krmení, vzhledem k zakrmování do vybudovaných dřevěných žlabů jsou asi 5 – 8%, čili jsou výrazně menší než když se krmilo na různých platech a vozech, kdy ztráty dosahovaly 20 – 25%.

Čeká nás určitý přerod, jakmile se nám podaří přebudovat na Milné bývalé stovkové kraviny ve stáje pro masné krávy, pak bychom asi 2/3 umístili do těchto stájí s výběhy, což samozřejmě bude znamenat nový způsob technologie a její zvládnutí. Počítáme, že by tam byla evropská plemena, kříženci s masným Simentálem a s Limousinem. Máme obavy, že u Angusů by to bylo problémové.



Přístřešek na Milné / foto F.Z. /

Spolupráce se školou a vědou

Veškeré otázky konzultujeme s Výzkumným ústavem živočišné výroby v Uhřetěbově a s Vysokou školou zemědělskou v Českých Budějovicích, ale oni se bohužel v současné době nezabývají těmito problémy, takže máme jen dílčí poznatky. Spolupráce s těmito institucemi je však dlouhodobá a vzájemně prospěšná.

K těmto problémům máme své poznatky z Bavorska, kde řada větších sedláků na tento způsob přechází, my k nim jezdíme a konzultujeme s nimi.

Nejnovější informace: prostřednictvím Výzkumného ústavu zemědělské ekonomiky Praha byla Farma Milná zařazena mezi tři firmy v České republice, k dlouhodobému sledování EU v Bruselu. Tam bude dodávat informace a současně odtud zpětně získávat poznatky z podobných zón.



Vylepšovat stádo ve spolupráci se školou, vědou i bavorskými sedláky bývá užitečné / foto F.Z./

Pastevní areály

FARMY MILNÁ, s. r. o.

V této kapitole se projdeme po všech pastevních areálech Farmy Milná, s.r.o.

Jak již bylo řečeno firma pracuje se stády skotu rozdělenými do skupin kolem 35 kusů plus telata a to i podle plemenné příslušnosti i podle barvy. Stáda jsou umístěna v pastevních areálech na všech provozech farmy a zde dále v jednotlivých lokalitách, z nichž některé bývaly dříve samostatnými obcemi, či osadami.

Proto při procházce po těchto pastevních areálech rovněž u každého z nich uvádím i velmi stručnou historickou charakteristiku. O jednotlivých stádech byla podána charakteristika v celkovém hodnocení, a tak se zde již o nich podrobněji nerozepisují, pouze fotografie jsou dokladem.

Farma Milná, s.r.o. pracovala v roce 2008 celkem s 19 stády na těchto pastevních areálech:

LUKAVEC

HISTORIE

- viz Milná

Stádo umístěno na pastvině za lesíkem směrem k Lukavci. Jedná se o červený Angus křížený se Simentálem.



Z pastvin na Lukavci /foto F.Z./



Kráva s teletem z Lukavického stáda / foto F.Z./

HRDOŇOV

HISTORIE - Jméno Hrdoňov vzniklo z Hrdoňova dvora. Osobní jméno Hrdoň vzniklo ze staročeského hrdoň t.j. hrdý člověk. Německé jméno – Heinrichsöd – znamenalo Jindřichovu samotu. Obě jména pak naznačují, že původně zde byl jen dvůr nebo samota. Vznik Hrdoňova se uvádí v roce 1379, již tehdy má deset domů a lze předpokládat, že osídlení zde bylo již mnohem dříve.

Hrdoňov měl pravidelné náměstí uličního typu, z něho se rozbíhaly cesty ke všem třem osadám rychty. Na náměstí stála na svahu kaple s věžičkou a po obou stranách patrové kamenné šumavské trojboké statky.

V roce 1910 patřil Hrdoňov pod soudní okres Vyšší Brod, bylo zde 35 domů a 231 obyvatel, všichni německé národnosti. Obec patřila pod panství Rožmberk a farou k Frymburku.

Stádo na pastevním areálu označeným jako Hrdoňov se nachází vlevo od silnice na Kovářov a Hrdoňov.



Stádo Hrdoňov, černý Angus /foto F.Z./



Hrdoňovské stádo poblíž Milné / foto F.Z./

MILNÁ

Toto stádo tvoří červené březí jalovice masného Simentálu. Stádo je v pastevním areálu od Milné vpravo směrem do Černé v Pošumaví. V tomto pastevním areálu jsou dvě stáda.



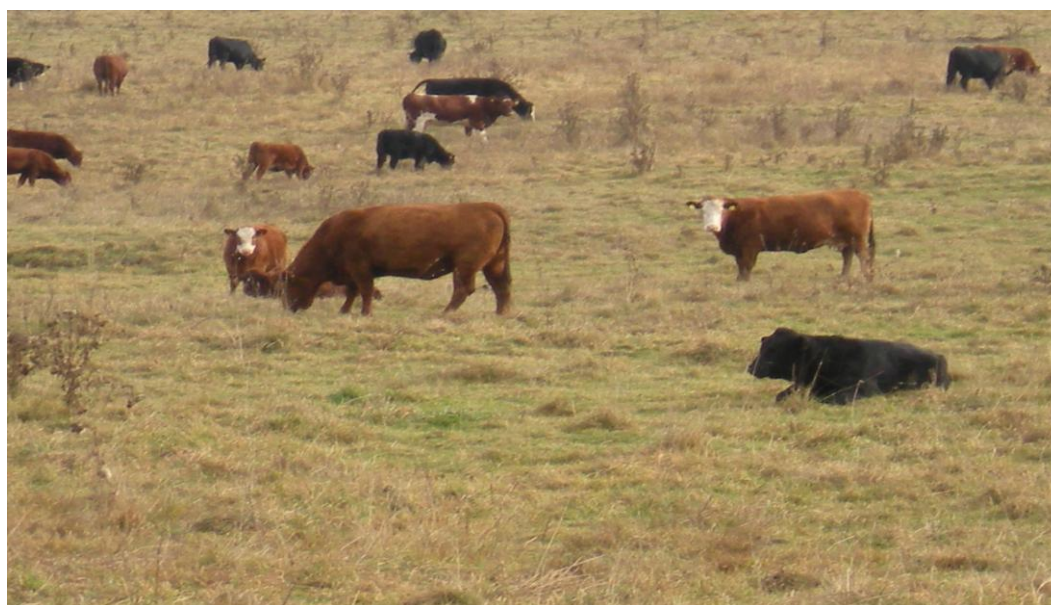
Dva záběry rozptýlených jedinců z pastevního areálu Milná I. / foto F.Z./

BOBOVEC

HISTORIE - Bobovec, rovněž označovaný Kněžice, německy Pfaffenschlag, značí kněžskou, mnišskou mýtinu, rovněž knězova vesnice. Dříve se totiž jmenoval Popovec a postupně pak vznikl Bobovec. Bobovec se uvádí v roce 1283, ale již v roce 1258 byla osada darována Vítkem z Krumlova klášteru v Drkolné. Tudy vedla cesta z Hořic do kláštera Vyšší Brod. K Bobovci patřily i samoty Farní hájovna/ Pfarrerheger/, Hammer a Lužní mlýn / Aumühle/.

V roce 1841 měla osada 14 domů a 110 obyvatel, v letech 1850 až 1910 byl Bobovec samostatnou obcí. V roce 1910 patřil pod soudní okres Krumlov, měl 15 domů a 97 obyvatel a farou patřil pod Světlík. Ke Světlíku patřil i v letech 1921 – 1950 a pak zanikl.

Stádo na Bobovci je složeno z červených / Red / a černých Angusů.



Dva obrázky ze stáda na Bobovci / foto F.Z./

MUCKOV – EMRY- BEDNÁŘE

HISTORIE - osada založena v roce 1518, německý název Emmern. Výklad je z tvaru Eimerer (Eimermacher značí výrobce věder, bednář).

V roce 1869 patřila osada Emmern pod obec Planles v okrese Krumlov, v roce 1890 pod názvem Emmern pod obec Muckov, v letech 1900 až 1910 byla osada Emmern součástí obce Mutzgern.

V roce 1910 patřily Emry pod soudní okres Horní Planá, bylo zde 9 domů a 59 obyvatel německé národnosti. Obec patřila pod panství Vyšší Brod a farou do Hořic.

Vyhláškou Ministerstva vnitra ze dne 18.1.1950 byl stanoven nový úřední název osady Emry a to – B e d n á ř e. / *Vzpomínka na školu v Bednářích – viz historie Muckova /*

Od roku 1961 byla osada Bednáře součástí obce Černá v Pošumaví, v roce 1973 zanikla.

Stádo v tomto pastevním areálu tvoří 33 jalovic rovněž plemene Angus a Red Angus.



Z areálu Emry – Bednáře / foto F.Z./



Pastvina přímo u areálu Muckov - pastva téměř končí – 15.11.2008/ foto F.Z./

HUBENOV

HISTORIE - osada Hubenov patřila v roce 1910 pod soudní okres Horní Planá, bylo zde 9 domů a 78 obyvatel německé národnosti. Hubenov patřil pod panství Krumlov, farou do Hořic a jeho vznik se datuje rokem 1375.



Obnovená kaplička na Hubenově / obec Černá v Pošumaví /
Na Hubenově v oblasti Muckova jsou umístěna dvě stáda / bez foto/.

VŠÍMARY

HISTORIE - vznik Všímar, německy Schimern, se datuje rokem 1500. První název byl Wsciimary. Až do roku 1615 patřila osada pod Pasovary, v letech 1615 – 1626 pod Dlouhou a od roku 1626 až do roku 1850 dokonce k Římovu. České jméno se vysvětluje od Všemír, z něho pak vzniklo i jméno německé.

V roce 1910 patřily Všímary pod soudní okres Vyšší Brod, bylo zde 12 domů a 58 obyvatel německé národnosti. Patřily pod panství Římov a farou pod Myšlany.

Stáda umístěná v pastevním areálu Všímary se dělí na Všímary I. a Všímary II. Bylo zde ještě stádo jatečných býků, které se již prodalo.

Po plemenné stránce je zde černý Aberdeen Angus.



Stádo na Všímarech / foto F.Z./



Podzim na Všímarech / foto F.Z./

O S T R O V

V oblasti farmy Malšín na Ostrově jsou umístěna dvě stáda, tzv. Ostrov I. v prostoru směrem k Bolechům a Ostrov II. v oblasti Větrná.



Pohled na část stáda pastevního areálu Ostrov I./foto F.Z./



Plemenní býci u areálu farmy Malšín - Ostrov / foto F.Z./

HORNÍ SVĚTLÁ

HISTORIE - obec Horní Světlá, německy Ober Zwiedlern patří v současnosti pod Svěráz, část obce Bohdalovice.

V roce 1910 měla obec 154 obyvatel a 25 domů, v roce 1950 to bylo sice 29 domů, ale pouze 13 obyvatel.

Ve Svěrázu je zachována jako památná kaple Navštívení Panny Marie, dále kostel sv. Petra a Pavla z roku 1774, hřbitov a fara.

Stádo zde umístěné je bez foto.

TĚCHONICE

HISTORIE - Šebanov, německy Schöberstdorf, patřil v roce 1900 farou i poštou pod Hořice. Bylo zde 14 domů a 97 obyvatel německé národnosti. V obci byl mlýn a doly na tuhu.

Dnes je součástí obce Hořice na Šumavě.

Pastevní areál o velikosti 56 ha leží v katastrálním území Šebanov/ bez foto /.

FASCHINHOF

Rovněž zde má firma umístěno jedno stádo / bez foto/. Pastevní areál se nachází nad Hořicemi.

Tyto dva poslední pastevní areály tvoří celkové propojení na areály na Hubenov a dále na Muckov a Emry.

Mapová část.

Oblast kolem MILNĚ.

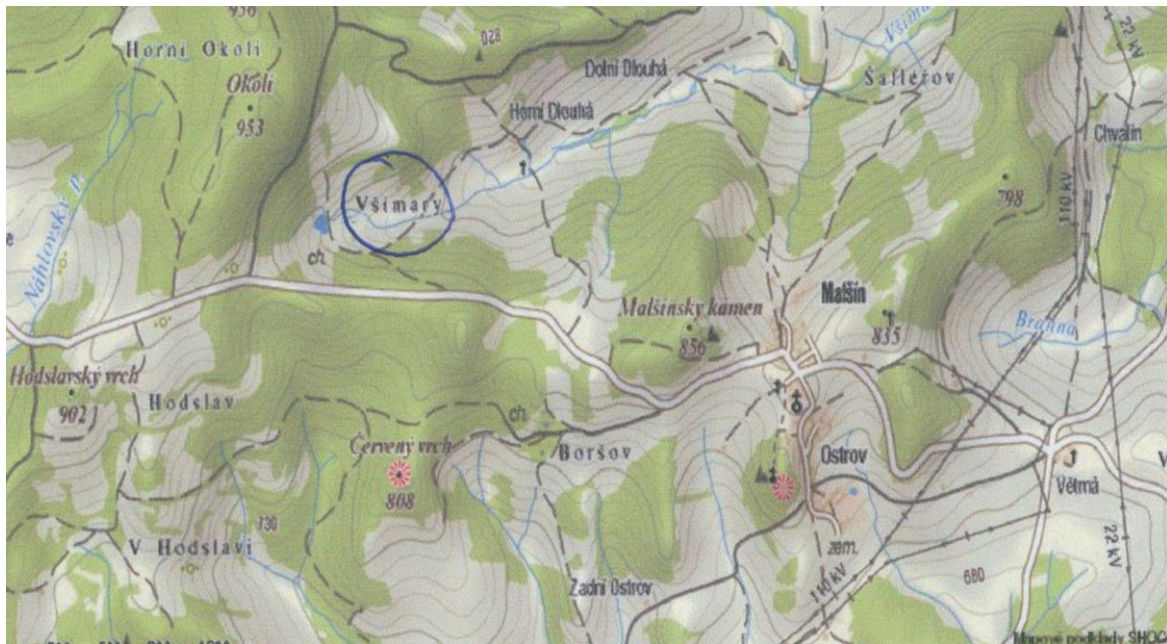


Milná historická mapa z r. 1836 – 1852 / internet/
Tisk a sken F.Z.



Milná, současnost / internet/
Tisk a sken F.Z.

Oblast kolem MALŠÍNA.



Malšín – Ostrov, vyznačené Všímary /internet/ - Tisk a sken F.Z.

Oblast kolem MUCKOVA.

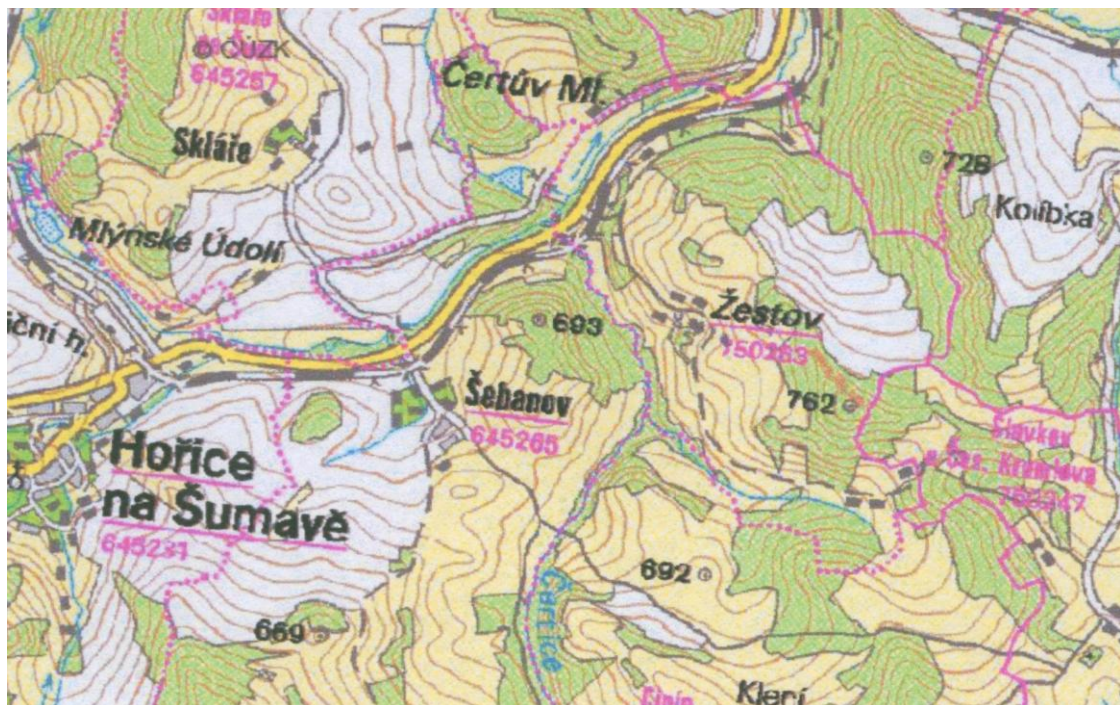


Muckov, Bednáře- pod Hostínovou Lhotou je Hubenov / internet/
Tisk a sken F.Z.

Mapky ostatní.



Mapka Horní Světlé / internet/
Tisk a sken F.Z.



Mapka okolí Šebanova / internet /
Tisk a sken F.Z.

Ekologické zaměření firmy



Již v předcházejících kapitolách bylo zmíněno, že Farma Milná, s.r.o. hospodaří tak, aby veškeré její zásahy byly co nejšetrnější k přírodě, že se nepoužívají minerální hnojiva ani jakékoliv pesticidy, konzervace píce probíhá bez konzervačních přípravků a mnoho dalších aspektů. Patří k nim samozřejmě i snížení počtu kusů skotu v jednotlivých stádech a celý systém péče o travnaté pozemky. Jak majitel firmy zdůraznil, hodlá stavět na zkušenostech našich předků, kteří brali ohled na přirozený koloběh v přírodě, čili hospodařit s kladným vztahem ke všem těmto hodnotám.

Firma například správnou péčí o chlévskou mrvu předchází jakémukoliv znečištění a současně zvyšuje dlouhodobou úrodnost půdy. Hospodářským zvířatům vytváří podmínky, které odpovídají jejich fyziologickým a etologickým potřebám a zajišťují jejich zdravý růst, vývoj a reprodukci.

Jak zdůraznil ministr zemědělství ČR Petr Gandalovič – „*system ekologického zemědělství znamená životní styl, kdy se farmáři snaží chránit životní prostředí a zachovávat krajinu a její rozmanitost pro další generace*“.

Farma Milná, s.r.o. není úplně typickou ekologickou farmou, která produkuje a vyrábí např. sýry, tvaroh a další produkty z mléka anebo některé masné výrobky. Svoji ekologickou funkci plní právě kvalitní péčí o chovaná zvířata, která pak může jako ekologické hovězí maso výhodně zpeněžovat a získávat zpět do koloběhu výroby prostředky na další kvalitní péči.

Farma Milná, s.r.o je členem svazu, který sdružuje ekozemědělce kraje a zejména zemědělce v CHKOŠ a propagace a podpora ekologického poradenství chovatelům krav bez tržní produkce mléka.



Regionálního centra PRO – BIO Šumava, několika okresů Jihočeského a Plzeňského NP Šumava. Hlavní náplní je především zemědělství, ale především se zaměřuje na

Ekologickým zemědělcem se stává ten, kdo nepoškozuje zdroje podzemní i povrchové vody, udržuje krajinu a snaží se, aby v krajině bylo dostatek úkrytu pro volně žijící organizmy, respektuje přirozené požadavky a chování domácích zvířat- prostě – hospodaří v souladu s přírodou.



KEZ o.p.s., Poděbradova 909, CZ 537 01 Chrudim
Tel: 469 622 249, Fax: 469 625 027, email: certifikace@kez.cz, www.kez.cz, kód organizace: CZ-KEZ-01
Certifikační orgán KEZ o.p.s.
vydává

CERTIFIKÁT

NA BIOPRODUKTY



číslo 006062
pro ekologického zemědělce

FARMA MILNÁ, s.r.o., se sídlem Milná čp. 7, Frymburk, 382 79.

FARMA MILNÁ, s.r.o., číslo 00790.

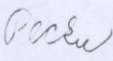
V souladu s certifikačním schématem KEZ o.p.s., na základě inspekce typu A, provedené dne 19.8.2008 a Zprávy o hodnocení ze dne 1.9.2008 bylo zjištěno a ověřeno, že klient splňuje požadavky nařízení Rady (EHS) č. 2092/91 o ekologickém zemědělství a k němu se vztahujícímu označování zemědělských produktů a potravin, jakož i požadavky zákona č. 242/2000 Sb. o ekologickém zemědělství.

KEZ o.p.s. potvrzuje, že držitel tohoto certifikátu je oprávněn při označování svých produktů/výrobků z činnosti dle OKEČ 01.3 Rostlinná výroba kombinovaná se živočišnou výrobou, uvádět v souladu s čl. 10 a přílohou V. Nařízení Rady (EHS) č. 2092/91, grafický znak a text „Ekologické zemědělství – kontrolní systém ES“, jakož i označení a grafický znak podle § 23 zákona č. 242/2000 Sb. mimo produktů/výrobků pocházejících z přechodného období. Seznam produktů/výrobků a specifikace normy pro osvědčování je uveden na příloze k certifikátu.

Tento certifikát platí od 1.9.2008 do 1.12.2009

V Chrudimi dne 1.9.2008




Ing. Kamil Pecka
vedoucí certifikačního orgánu
KEZ o.p.s.



Poučení: Certifikát zůstává majetkem KEZ o.p.s. a pozbývá platnost uplynutím doby na kterou byl vystaven. Dále pozbývá platnost při ukončení smlouvy o kontrole některou ze smluvních stran, při jakémkoliv zjištění porušení ustanovení nařízení Rady (EHS) č. 2092/91 nebo zákona č. 242/2000 Sb. Po skončení platnosti certifikátu je nutné ho nahradit novým certifikátem, vystaveným KEZ o.p.s. na základě neperušeného inspekčního a certifikačního procesu.

Certifikát na bioprodukty se znakem a textem /sken F.Z./

KEZ o.p.s.

Certifikační orgán KEZ o.p.s.
Poděbradova 909, 537 01 Chrudim

Příloha k certifikátu číslo 006062

Podnikatel: FARMA MILNÁ, s.r.o.
Provozní jednotka / farma: FARMA MILNÁ, s.r.o.
IČ / datum narození: 49018345

Seznam produktů/výrobků osvědčených podle žádosti ze dne: 19.8.2008

| SKP | Název (označení) | Statut |
|----------|------------------|--------|
| 01.11.60 | Seno | E |
| 01.11.60 | Senáž | E |
| 01.21.11 | Skot chovný | E |
| 01.21.11 | Skot jateční | E |
| 01.21.11 | Krávy chovné | E |
| 01.21.11 | Krávy jateční | E |
| 01.21.12 | Telata zástav | E |

Statut: E – produkce ekologického zemědělství
PO – produkce z přechodného období
95% –> 95% složek produktu je dle čl.5 odst.3 NR
70% –> 70% složek produktu je dle čl.5 odst.5a NR
95% EU –> 95% složek produktu je uváděno do oběhu dle čl.12 NR
95% IMPORT –> 95% složek produktu je dovezeno dle čl.11 NR

KEZ o.p.s. potvrzuje shodu s požadavky Nařízení Rady (EHS) č. 2092/91 o ekologickém zemědělství a k němu se vztahujícímu označování zemědělských produktů a potravin (dále jen NR), jakož i s požadavky zákona č. 242/2000 Sb. o ekologickém zemědělství v platném znění (dále jen zákon) zmíněné na certifikátu.

Specifikační normy pro osvědčování se rozumí:

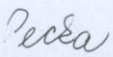
U produktu rostlinné výroby včetně zelinářství a zahradnictví zařazených pod SKP 01.1 se jedná o specifikaci normy NR zejména s čl. 5, 6, 6a, 7, 11, P I. část A.

U živých zvířat a surových produktů jejich chovu a ryb zařazených pod SKP 01.2 a 05.00 se jedná o specifikaci normy NR zejména s čl. 6, 6a, 7, 11, P I. část B, P VII., P VIII. a normy zákona s § 14.

KEZ o.p.s. dále přezkoumal produkci výše vyjmenovaných produktů/výrobků.

Pouze originální a podepsaný certifikát je platný. Tato příloha je platná pouze ve spojení s platným certifikátem.

V Chrudimi dne 1.9.2008


Ing. Kamil Pecka
vedoucí certifikačního orgánu



Druhá strana certifikátu uvádí jednotlivé výrobky / sken F.Z./

O produkci ekologického hovězího masa je stále větší zájem, což je vidět i v České republice a je to jistě správné. Nejenom naše firma, ale i řada dalších, v této oblasti bývalých Sudet, produkuje skutečně ekologické maso, které nepřijde do styku s chemií. Produkce našeho masa má tedy do budoucna velkou šanci. Pokud však nebudou chtít odebírat maso čeští zpracovatelé, máme plno zájemců jak v Německu, tak v Rakousku – *dodává majitel firmy.*

Další zvelebení a zkrášlení krajiny

Motto: Šumavská krajina je stále otevřená kniha a stále je v ní možno číst

Zabýváme se i dalšími možnostmi jak krajinu zvelebit a zkrášlit. V těchto dnech podáváme projekt na obnovu a diverzifikaci krajiny, chceme v oblasti Milné, Kovářova a Posudova obnovit bývalé aleje, staré cesty, které spojovaly původní osady, vysázet nové aleje horských jabloní a podobně - *dodává ing. Valenta a pokračuje :*

Jakmile bude hotova oblast Milná, chceme totéž učinit i na Malšínsku. Chceme se zabývat především vlastní osadou Ostrov, o které víme, že byla ve středověku městečkem, kudy vedla jedna větev obchodní stezky a my bychom na to chtěli navázat.

Majitel firmy ing. Valenta je nadšencem v této oblasti a chce, aby samozřejmě, tak jako po našich dědech a pradědech, i po jeho práci zde něco zůstalo. Svým nadšením podchycuje zájmy svých spolupracovníků a zaměstnanců a říká: „ Šumavská krajina je moc pěkná a i když je zde menší lidnatost, a krajina má svoji krásu, stále je možno něco doplňovat a zkrášlovat. Oproti Rakousku máme více zeleně a neměli bychom se jí zbavovat“.

A má samozřejmě pravdu, protože ekozemědělec musí umět vnímat přírodu, s přírodou spolupracovat a ne s ní bojovat. Proto je také většinou ekologické hospodaření náročnější, musí se pracovat s rozmyslem, je to prakticky sedlačení a nikoliv průmyslově-zemědělská výroba.

V posledním období přicházely na firmu různé nabídky, jednou na odprodej asi pěti hektarů pozemků, podruhé dokonce na 30 ha za účelem vybudování **solární energie** s tím, že v oblasti Lipna a právě mezi Černou v Pošumaví a Lipnem je velmi příznivé klima na vybudování těchto zařízení. Podle zpracovaných map je zde zejména čistota vzduchu celoročně velmi příznivá a pro firmy touto otázkou se zabývající, velmi efektivní prostředí. Prakticky se však zřejmě nic z toho neuskuteční.

Doplňkové aktivity.

Součástí podnikání v zemědělství jsou samozřejmě i činnosti, které vypadají jako spíše zájmová oblast, jako hobby, koníček, ale přitom vlastně úplně zapadají do stylu nejen vlastního zemědělství, ale zejména z hlediska ekologického jde o péči o krajinu a s ní také dokonale souvisí.

Lesy a myslivost

Vedle klasického zemědělství se již léta zabýváme další činností, která je samozřejmě i součástí podnikání v zemědělství. Máme lesní porosty, které jsme systémově nekupovali, ale pokud jsme kupovali pozemky a byla u nich i část lesa, tak jsme jí koupili i s pozemkem.

Celkem nyní máme 18 ha lesa, částečně jej využíváme, když děláme určitou těžbu v oblasti Kortišky v katastrálním území Černá. Z vytěženého dřeva hodláme totiž v příštím roce stavět velkou dřevěnou kůlnu na stroje o velikosti 12 x 40 metry.

Spolupracujeme s odbornými lesními hospodáři, v současné době máme tři a vedle částečné těžby děláme i doplňkovou výsadbu.

Dále se již několik let zabýváme myslivostí, již pátým rokem máme dva myslivecké revíry, z nichž jeden je na Malšínsku – honitba Malšín o rozloze 2 200 ha a druhý revír je honitba Kozlí vrch u Milné s rozlohou 1 100 ha.

Myslivečtí hospodáři jsou částečně našimi zaměstnanci, jsou to důchodci s částečným úvazkem a pilně se této činnosti věnují.

Po stránce krmení zvěře jsme přešli na celoroční krmení např. u černé zvěře, což se vyplácí. V roce 2007 jsme měli jen v honitbě Malšín odstřel 108 ks černé zvěře.

Úzce zde spolupracujeme i s firmou Agrowald. Snažíme se vše provozovat podle zákonů a zásad myslivecké praxe. Máme dobře vybudovaná technická zařízení, krmelce a posedy, celá naše myslivost

není směřována pouze na odstřel, ale převážně do oblasti krmení a péče o zvěř. Pěkný posed máme vybudovaný v oblasti Lhotky u Malšína - *doplňuje ing.Valenta.*

L h o t k a - bývala to osada v oblasti dnešní silnice od Malšína k Frymburku. Německý název zněl Mehlhiedl a datum jejího vzniku se uvádí v roce 1543. Až do zrušení roboty patřila pod panství Římov a zpočátku zde bývaly tři domy a samota Wagherhäus.

V roce 1910 patřila Lhotka pod soudní okres Krumlov, panství Krumlov a farou do Křemže. Bývalo zde 19 domů se 160 obyvateli. Místopisný slovník z r. 2000 uvádí, že všichni byli české národnosti, František Schusser však popisuje odsun v roce 1946 a uvádí, že zde sídlil od nepaměti rod Hohenschlägerů, z nichž bylo právě tehdy odsunuto 15 členů rodu.



Myslivecká zařízení v honitbě Malšín – Lhotka / foto F.Z./

Rybníky ve firmě

V současné době máme čtyři vodní plochy o celkové výměře 4 ha, což jsou vlastně z pohledu rybářů louže. V návrhu máme další rybník, který chceme vybudovat a jeden rybník na třeboňsku rekonstruovat, čímž bychom měli asi 7 ha rybníční plochy.

Ve spolupráci s Rybářstvím Nové Hrady neděláme tržní rybu, ale odchov plůdku od K 1 do K 2 s tím, že oni potřebují odchovanou násadu právě z našich drsnějších podmínek.

Rybářství však není typické pro zemědělství, je pouze pro potěšení, ale my tím zkrášlujeme krajinu a snažíme se vytvářet lepší životní prostředí a dbáme na to, aby po nás něco zbylo našim potomkům - *uzavírá majitel.*



Dva pohledy na rybník zvaný Ostrovní na Malšíně – Ostrově/ foto F.Z./



Rybník zvaný Dolní Valtr s okolní krajinou v oblasti Větrná
/foto F.Z./

Obnovou rybníků se samozřejmě obnovuje i přírodní prostředí v krajině a je záslužné, že firma se snaží touto otázkou zabývat. U rybníka Ostrovní, což na fotografii není vidět, nechal majitel vysázet podél hráze porost stromů, buků, čímž vytvoří i jakýsi charakteristický ráz rybníka.

Již v úvodu této kapitoly bylo psáno, že firma počítá s výstavbou dalšího rybníka. Mělo by to být v oblasti Malšina, tedy přímo vedle provozního areálu Ostrov, kde jsou v současnosti mokřiny a nálety zplaněných křovin.

Různé menší vodní plochy krajinu určitě nejen zkrášlí, ale usměrní i koloběh vody v přírodě, neboť vodní režim je velmi citlivý a dlouhá léta jsme se k tomuto problému nechovali dobře.

V programu Ministerstva životního prostředí existuje určitá možnost získat finanční prostředky v rámci revitalizace a programu obnovy venkova a pro zajištění ochrany přírodních a kulturních hodnot krajiny jsou jistě žádoucí.



Krajina u Milné /foto F.Z./

Koně na Milné.

Čistě pro potěšení nejen vlastní, ale i turistů a cykloturistů, chovají na farmě dva koně v nejlepších letech, plemene Hafling ve stáří 7 a 8 let a to valacha jménem Dany a klisnu, která se jmenuje Sára. Oba se pasou na pastvině u Milné, kde jim byl vybudován i přístřešek, občas je přesunou i na Muckov.

Zájemcům o svezení vždy po dohodě vyhoví.



Sára a Danny u Milné / foto F.Z./



Oba koně v oplůtku na Muckově s vnučkami autora /foto F.Z./

Farma Milná – rekreace a turismus.

V předcházejících kapitolách bylo poukázáno na to, že v současném období se stále více rozvíjí systém ekologického zemědělství na farmě, stejně jako péče o krajinu a udržování jejího přirozeného kulturního rázu.

Vedle těchto pro zdejší oblast důležitých aspektů, existují zde další příčiny šetrného hospodaření, které jsou spolu s ekologií vzájemně provázány a to je **turistika a rekreační ruch.**

Farma Milná, s.r.o. hospodaří v lipenské rekreační oblasti, která je hojně navštěvována turisty našimi i zahraničními. Oblast je protkána mnoha upravenými cyklostezkami, vedou zde turistické trasy, v blízkosti jsou mnohé přírodní památky, což vše přijíždějící turisty samozřejmě láká a tito neporušenou přírodní krásu vyhledávají a obdivují se jí.

I když farma není typickou agroturistickou farmou, její význam v tomto ohledu a její způsob hospodaření, je pro rozvoj turistiky velmi potřebný. Těžko by se někomu líbily zarostlé, zaplevelené a nesklizené plochy anebo naopak sice sklizené, ale v jednom velkém lánu bez porostů dřevin, bez potůčků a rybníčků, prostě bez toho, co dělá krajinu právě hezkou.

Turisté se zde rovněž ubytovávají v některém penzionu nebo v privátu u zdejších občanů a přitom si samozřejmě prohlédnou i stav budov na farmě a je proto dobře, že i tomuto problému firma věnuje potřebnou pozornost.

Cyklostezky na Lipensku

Cyklostezky a cyklotrasy, kterých je v polipenské oblasti celkem deset, propojují hlavní turistická centra, většinou vedou po komunikacích, kde je minimální provoz a je možno zde vidět celou řadu přírodních a kulturních atraktivit.

Některé cyklostezky prochází i osadou Milná a okolím, kde zemědělská firma Farma Milná, s.r.o. podniká. Péče o kulturní krajinu a její ekologické využívání působí velmi příznivě na právě zde se nacházející turisty a cykloturisty.

Milnou prochází cyklostezka **Lipenská magistrála**, která je dlouhá 58,5 km, začíná v Nové Peci a končí ve Vyšším Brodě.

Další je cyklostezka **Okolo Lipna**, ta je dlouhá 108,2 km a vede z Loučovic přes Vyšší Brod a dále přes Kapličky na Pasečnou, Kyselov, Zvonkovou, dále přes Schwarzenberský kanál do Nové Pece a pak přes Horní Planou, prochází Milnou a končí v Loučovicích.

Cyklostezka **Krumlovská** začíná v Hořicích na Šumavě a pak pokračuje přes Kájov do Českého Krumlova, dále pak přes Větrní do Malšína, odtud do Frymburku, přes Milnou, Černou v Pošumaví a Muckov zpět do Hořic. Je dlouhá 74,2 km. *Tato cyklostezka prochází právě přes a nebo kolem největšího množství firmou obhospodařovaných pozemků.*

Cyklostezka **Jezerní** je dlouhá 50,5 km, vede z Frymburku přes Frýdavu do Kyselova, Zvonkové a převezem do Horní Plané a zpět přes Milnou do Frymburku.

Přes Milnou vede i cyklostezka **Po stopách Adalberta Stiftera**, která měří 65,9 km.



Panorama Lipno / Obec Černá v Pošumaví /

Další přírodní památky v okolí

V blízkém okolí, kudy vede cyklostezka Krumlovská, ve směru z Milné na Muckov, se nachází přírodní rezervace **Pláničský rybník**, rovněž nazývaný *Velký Kozí*, který spolu s přilehlým *Malým Kozím*, leží v horní části údolí Lukavického potoka. Má rozlohu 15,17 ha a hráz je dlouhá 300 metrů. V rezervaci je zajímavá flora i fauna, je to nejvýše položená lokalita v ČR, kde se rozmnožuje skokan zelený a vyskytuje se zde kriticky ohrožený stulík malý a leknín bělostný.

Z Milné přejdeme na Bobovec, kde je rovněž umístěno stádo farmy a kde opodál směrem ke Světlíku se nachází přírodní památka **Rašeliniště Bobovec**. Její rozloha je 47,95 ha a hlavním důvodem ochrany je borové rašeliniště v komplexu s podmáčenými smrčínami, smrkovými olšinami a rašelinnými loukami.

V blízkosti těchto lokalit se rovněž nacházejí další přírodní památky: **Kotlina pod Pláničským rybníkem** a **Olšina v Novolhotském lese**.

V blízkosti Muckova je jedinečná přírodní památka **Muckovské vápencové lomy**, které jsou unikátní ukázkou těžby vápence a vytěžené prostory tvoří impozantní a působivé scenérie.

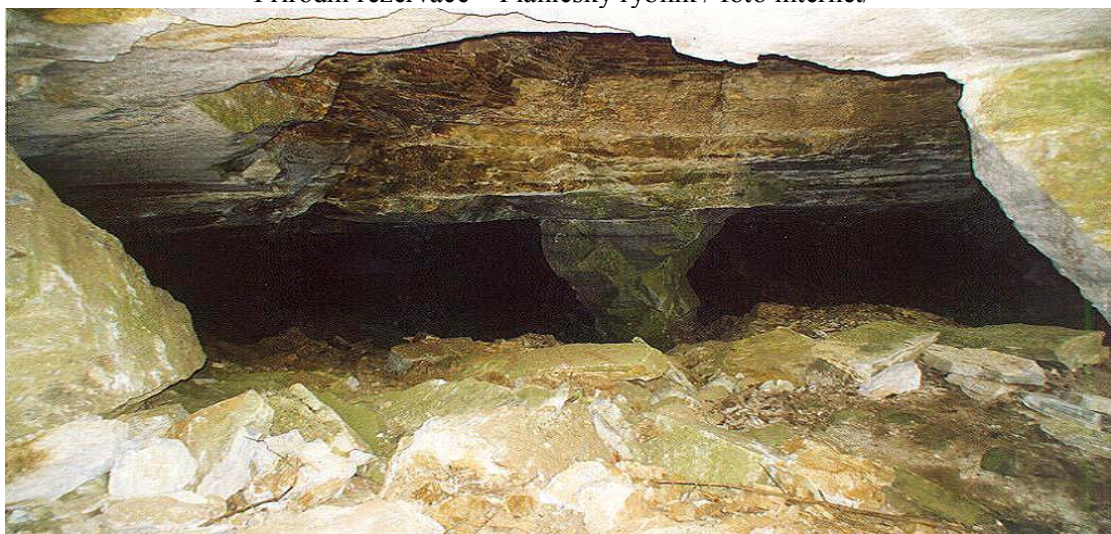
Všechny tyto přírodní jevy jsou sice v jiných katastrálních územích, ale i ty jsou oblastí hospodaření farmy a středem zájmu turistů.

Celá lipenská krajina je velice rozmanitá a svou pestrostí a krásou je rájem jak pro příznivce klidné relaxace, tak i pro vyznavače aktivního trávení volného času a to v každém ročním období.

Hospodaření v souladu s přírodou, udržování a vytváření její větší malebnosti, hraje důležitý podíl i v rozvoji turistiky a rekreace, což je chvályhodný počín farmy Farma Milná, s.r.o.



Přírodní rezervace – Pláničský rybník / foto internet/



Muckovské vápencové lomy- přírodní památka / Obec Černá v Pošumaví/



Přehrada Lipno – ráj surfařů / Obec Černá v Pošumaví/



Přehrada Lipno – ráj rybářů/ Obec Černá v Pošumaví/

Oslavy na Dolní Vltavici.

V krásném prostředí osady Dolní Vltavice se uskutečnilo 10.září 2008 setkání zaměstnanců jak současných, tak i bývalých, spolu s firmou spolupracujícími zástupci podniků, obcí a organizací. Do restaurace U přívozu všechny pozval majitel firmy ing. Václav Valenta CSc., kde byli seznámeni s výsledky firmy nejen za hospodářský rok 2008, ale i s nástinem dalšího vývoje firmy. Posezení bylo i určitým zamyšlením nad celou dobou 15.let trvání Farmy MILNÁ s.r.o.



Pro všechny přítomné byla připravena slavnostní tabule. Po počátečním přípitku a příjemném pohoštění vyslechli účastníci hlavní zprávu majitele a ředitele firmy, dále pak vedoucího farmy a ekonomky. Po jejich vystoupení proběhla diskuse k daným tématům a po skončení začala nenucená zábava přítomných.



Zpráva ing. Valenty nebyla jen výčetem suchopárných čísel, ale občas měla i humorný nádech, jak dokazují usměvavé tváře Milana Janáčka a Dagmar Novotné.

Život letí mílovými kroky / jak praví básník / a tak je dobře, že rodinná firma bude mít svého nástupce, Jiřího Valtera juniora, který byl všem oficiálně představen.



Na tomto setkání samozřejmě nemohla chybět ani hudební vložka, o kterou se postaral výborný muzikant a zpěvák Václav Baštář. Zemědělci jsou v jádru veselí a tak o zpěv nebyla nouze, začátek však obstaral majitel firmy.



Ve svém diskusním příspěvku pochválil dobrou spolupráci s firmou nejen tajemník obce Černá v Pošumaví Josef Mikeš, ale i předseda představenstva Zemědělského družstva Dolní Třebonín Jan Rytíř.



Na setkání byli přítomni i další spolupracovníci a hosté, Igor Kostka a František Stískala.



Setkání se uskutečnilo i za přítomnosti tří Františků, bývalých vedoucích Farmy MILNÁ s.r.o.

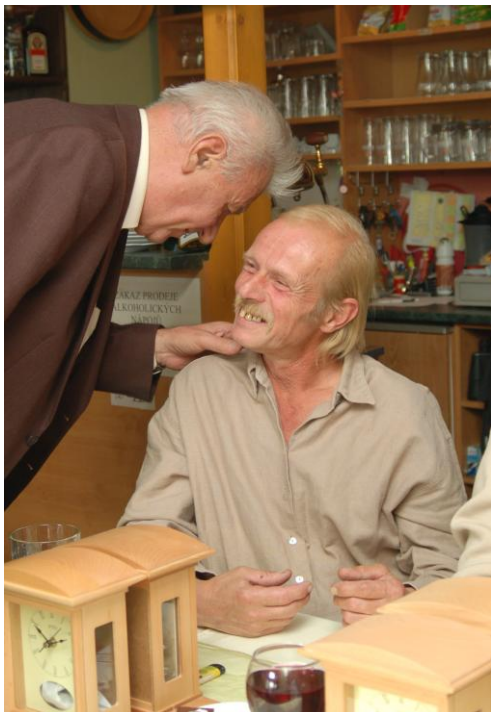


Dobře se bavili i ostatní přítomní zaměstnanci, např. Josef Kozojed a Ivan Souček, ale i Martin Čertický, Josef Dirbák a Ivana Divišová.



Na snímcích Miroslav Dvořák, Jan Fleischmann, Michal Hardunka a bývalé zaměstnankyně Anežka Šerbanová a Julie Hošková ještě při poslechu hlavní zprávy pana ing. Valenty.

„ Vy budete mít Karle, v budoucnu spoustu práce“, říká majitel truhláři Karlu Divišovi a dost práce bude mít i Helmut Flöring, ale ten to bere vždy s úsměvem.



Farma je zaměřena na chov masného skotu a tak především zooteknička Helena Oušková musí úzce spolupracovat s majitelem a jeho rodinou.

Oslavy hospodářského roku Farmy MILNÁ s.r.o. a též připomínka patnáctiletého trvání firmy byly úspěšné, všichni byli spokojeni a nakonec vytvořili pozici pro hromadnou fotografii s pozadím dolnovltavické scenérie.



Tady rovněž vznikla první myšlenka o vytvoření této publikace.



Veškeré fotografie z kapitoly Oslavy na Dolní Vltavici pořídila firma – Fotoateliér Eva, Český Krumlov

Farma MILNÁ s.r.o. v tisku

Farma Milná u městyse Frymburk

Farma Milná u městyse Frymburk je rodinnou firmou hospodařící v jižní části Šumavy, v bývalém okrese Český Krumlov.

Pozemky se nacházejí v nadmořské výšce od 670 do 820 m nad mořem. Farma hospodaří na 1620 ha zemědělské půdy, veškeré pozemky tvoří trvalé travní porosty.



Farma je zaměřena především na chov masného skotu a údržbu krajiny, mezi doplňkové aktivity patří myslivost a lesní a rybníční hospodářství. Vzhledem k půdním a klimatickým podmínkám bylo před 12 lety vybráno jako optimální plemeno masného skotu Aberdeen Angus, zpočátku chované v černé variantě, později byla doplněna část stáda červenou variantou. V posledních čtyřech letech se na farmě kříží Red Angus s dalším plemenem, kterým je Masný Siementál.

V současné době se na farmě chová celkem 900 kusů skotu a jeho stavy stále rostou. Limitem dalšího rozvoje je ale množství vyprodukovaných objemových krmiv. Zvířata jsou po řadu let chována ve stádech po 35 kusech jak v letním výpasovém období, tak v zimovištích. Stáda se tedy nemění, pouze doplňují o vybrakované kusy.

Nízký počet kusů ve stádech má řadu výhod – méně zatěžují krajinu, o jednotlivých kusech je přehled, stáda jsou vyrovnaná, dosahuje se vyšší natality i dlouhověkosti krav. Příznivý vliv je nejlépe vidět i na denních přírůstcích telat – ty dosahují například u býčků v průměru 1300 gramů na kus a den od narození do prodeje ve váze okolo 260 kilogramů živé hmotnosti. Určitou nevýhodou je vyšší pracnost, ale celkový efekt je vysoký. U skotu pracují pouze dva pracovníci, kteří jsou vybaveni terénními automobily.

V zimním období jsou zvířata krmena senáží s obsahem sušiny 38 – 40 procent. Většina



krmné hmoty je ke konzervaci uskladňována v platech (asi 85 % veškeré hmoty), doplněk tvoří seno. Senážní hmota je rozvážena do dřevěných krmných žlabů, jeden žlab má přitom kapacitu pěti míst, přičemž v každém stádu jsou čtyři kusy žlabů. K rozvozu jsou používány krmné vozy od STS Olbramovice - typ KAMZÍK STANDARD, které se velmi osvědčily. Uvedený způsob krmení významně snížil oproti předešlému období ztráty u senáží, kdy se krmilo z různých plat, upravených vleků a podobně. Na farmě pracuje celkem 17 pracovníků včetně čtyřčlenné stavební skupiny, která zajišťuje výstavbu a údržbu 860 hektarů pastevních areálů,

údržbu a opravy objektů a další práce.

Zemědělská firma na Milné oslavila začátkem října patnácté výročí hospodaření na Lipensku.

Práce v zemědělství nebyla nikdy jednoduchá a jedná-li se o provozování zemědělské činnosti na Českokrumlovsku, nikdy nemůže konkurovat svou produkcí intenzivní zemědělské výrobě v úrodnějších oblastech.

Milná/ Má zde však nezastupitelnou úlohu, protože vedle základní zemědělské výroby jde rovněž o udržení rázu venkovské krajiny a skloubení s rozvíjejícím se cestovním ruchem a s ním všech navazujících aktivit.

Po roce 1990 docházelo postupně k privatizování stávajících Státních statků a začaly vznikat soukromé firmy. Pro ně bylo počáteční podnikání v této oblasti velmi složité, neboť tehdejší představitelé a privatizátoři tvrdili, že zemědělství není závislé na počasí a považovali jej za obor jako každý jiný, tím pádem podstatně klesaly dotace a firmy zápasily o přežití. Dlužno říci, že mnohým šlo však zejména o získání finančních prostředků bez ohledu na stav pozemků a ráz krajiny, který tomu v oné době odpovídal. Pokud však tyto firmy úspěšně hospodařily až do dnešních časů, pak jsou téměř hodny obdivu.

Prosperující farma

Jednou z takových úspěšných firem v oblasti Lipenska je i zemědělská farma hospodařící na Milné, v katastru městyse Frymburk. Farma vznikla privatizací bývalého státního podniku Statek Frymburk v roce 1993 a rovněž se potýkala se všemi problémy tehdejších let. Po celou dobu si však vedla velmi dobře a každoročně se ziskem, na což si nyní, po patnácti letech, bývalí i současní zaměstnanci spolu s přizvanými hosty zavzpomínali. Majitel této rodinné firmy pozval většinu zainteresovaných nejen na slavnostní zakončení letošního hospodářského roku, ale především na připomínku 15. výročí hospodaření firmy. Setkání se uskutečnilo v restauraci U přívozu v Dolní Vltavici dne 10. října tohoto roku.

Pozvaní bývalí vedoucí provozu, zástupci obcí a spolupracující hosté se z úst vedení dozvěděli, že farma i nadále velmi úspěšně hospodaří, v současnosti především na úseku chovného masného skotu. Mezi její doplňkové aktivity patří lesní hospodářství spolu s myslivostí a rovněž i rybníční hospodaření. Pozornost je však zaměřena na vhodnou údržbu krajiny, firma své pozemky obhospodařuje ekologicky a toto označení nesou i veškeré její produkty na které má každoročně vystaven potřebný certifikát. Rozvíjí se i investiční stavební činnost a pravidelně podle finančních prostředků je obměňován mechanizační park. Samozřejmě, že firma rovněž čerpá dotace potřebné k úspěšnému hospodaření, což se projevuje zejména po vstupu České republiky do Evropské unie.

Farma Milná v současné době hospodaří na téměř 1800 ha zemědělské půdy, přičemž začínala na 796 ha a chová celkem 970 ks skotu. Její činnost je zaměřena i na Muckově v katastru obce Černá v Pošumaví, na Malšínsku a úspěšně spolupracuje i se zemědělským družstvem Dolní Třebonín.

M y s l í n a l i d i

Důležité je však to, že firma pro svých 16 zaměstnanců vytváří stále lepší a příznivější pracovní a sociální podmínky. Nejenom, že průměrný plat ve firmě již dosahuje výše 18 600 Kč, ale svým zaměstnancům poskytuje každoročně naturální požitky, které tvoří pro každého 65 kg vepřového a hovězího masa ročně, na jaře každý dostává knedlíky a na vánoce kapra, každému zaměstnanci platí měsíčně 400 Kč připojištění, přispívá 30 Kč na obědy a mnoho dalších výhod.

Zaměstnanci tuto snahu oceňují, jsou spokojeni a svou pracovní aktivitou přispívají ke stále většímu rozvoji firmy, což zase následně oceňuje majitel firmy.

V duchu vzájemné spokojenosti se tak nesla i oslava patnácti let úspěšného hospodaření firmy.

/ Deníky Bohemia – Českokrumlovský deník 22.10.2008 – ing. František Záhora /

Na závěr několik fotografií



Panorama Českého Krumlova/ foto internet/



Noční pohled / foto internet/

Není pro nás krásnějšího města než- li je Český Krumlov. Je to nejenom naše okresní město /bývalé/, ale je to i bydliště majitelů rodinné firmy, o které pojednává tato publikace. Proto si myslím, že zařadit obrázky našeho kulturního pokladu do této brožury, je potřebné a oprávněné.

Neměli bychom opomenout ani Hořice na Šumavě, kolem obce má Farma Milná, s.r.o. rovněž pastviny a na nich svá stáda.



Hořice na Šumavě patřily cisterciákům z Vyššího Brodu / foto internet/



Především však Hořice na Šumavě vešly ve známost svými Pašijovými hry, jejichž text vznikl již v roce 1816 / foto internet/

Slovo na závěr ...

Končí naše publikace, činnost Farmy Milná s.r.o. pokračuje. Předešlých patnáct let hospodaření firmy, kterým se převážně naše vyprávění věnovalo, bylo celkově úspěšných.

V počátcích, jak již bylo řečeno, se vyskytly mnohé problémy, ale bez nich se neobejde žádná činnost. Sám jsem byl pouhou desetinu z oněch patnácti let zaměstnancem firmy, kolečkem v mechanismu jejího posunu dopředu. A přestože se zdá, že to není tak dlouho, vybavení automobily, počítači, mobilními telefony a řadou nových mechanizačních prostředků, svědčí o pokroku nejen v lidském vývoji, ale i ve firmě. Vývoj v následujících letech pak přinesl a stále přináší další rozvoj a vylepšování téměř na všech úsecích.

Bez nadsázky je možno konstatovat, že majitelé spolu s vedením a všemi zaměstnanci odvádí dobrou práci, za kterou se nemusí stydět nejen v současnosti, ale ani před svými potomky v budoucnu.

Ať tedy je stejně úspěšná činnost i zanedlouho nastupujícího dalšího člena rodinné firmy

- Jiřího VALTERA juniora.



ing. František Záhora, prosinec 2008

Zdroje ze kterých bylo čerpáno

- | | | |
|------------------------------------|--|--|
| František Schusser | - Putování za růží a lilií | - 2007 |
| Vladimír Záruba + Pavel Koblasa | - ŠUMAVA – místopisný slovník | - 2000 |
| Jiří Zálaha | - Stručné dějiny Českokrumlovska | - 1983 |
| Reinhold Fink | - Gruss aus dem Böhmerwald | - 1988 |
| Ernst Kurz – Jan Mareš | - Pohled do historie školy v Bednářích | |
| Kronika Obce Černá v Pošumaví | | |
| webové stránky | - | ckkrumlov.cz ckkrumlov.info frymburk.info cernavposumavi.cz lipensko.cz mapy.cz encyklopedie.ckrumlov kohoutikriz.org zanikleobce.cz npsumava.cz lipensko.org business.ckrumlov.info tyden.cz |

Obsah publikace.

- Předmluva na úvod
- Fotogalerie rodinné firmy
- Ještě před přechodem k hlavnímu tématu – šumavská krajina
- Pohledy na zájmovou oblast z hlediska historie
 - městyš Frymburk
 - osada Milná
 - obec Malšín
 - obec Černá v Pošumaví
 - osada Muckov
- Milná před vznikem soukromé firmy
- Předprivatizační stav
- Ukončení činnosti provozu
- Vznik a začátky soukromé rodinné firmy – Farma Milná, s.r.o.
- Farma se rozšiřuje o Malšín-Ostrov
- Prodej na základě privatizačního projektu
- Farma Milná přikoupila Muckov
- Situace na Muckově před převzetím
- Pohled do současnosti
- Potřebné investice
- Barva skotu hraje roli
- Vstup do EU byl pozitivním přínosem
- Ekonomika, racionalizace, produktivita
- Obnovuje se strojní park
- Nejen prací živ je zaměstnanec – sociální oblast
- Bytový fond
- Uspořádání chovu skotu – Rozčlenění do stád
- Pozor na nemoce
- System ve stádech
- Důležitá je konzervace píce
- Kam směřujeme dále v chovu skotu
- Spolupráce se školou a vědou
- Průvodce po pastevních areálech farmy + historie
 - Lukavec - Hrdoňov - Milná - Bobovec - Muckov – Emry - Hubenov
 - Všímary - Ostrov - Horní Světlá - Těchonice - Faschinhof
- Mapová část
 - oblast kolem Milné - oblast kolem Malšína
 - oblast kolem Muckova - oblast kolem Hořic
- Ekologické zaměření firmy
- Další zvelebení a zkrášlení krajiny
- Doplňkové aktivity
 - Lesy a myslivost
 - Rybníky ve firmě
- Koně na Milné
- Farma Milná – rekreace a turismus
 - cyklostezky na lipensku
 - další přírodní památky v okolí
- Oslavy na Dolní Vltavici
- Farma Milná v tisku
- Na závěr několik fotografií

Šumavská ekologická farma

FARMA MILNÁ, s. r. o.

Autor: ing. František Záhora

Vydal: Farma Milná, s. r. o., ing. Václav Valenta CSc.

Tisk: Tiskárna FOP Černý Josef, Černá v Pošumaví 131

Náklad: 200 ks

Neprodejné

2008