

Obec ČERNÁ V POŠUMAVÍ



Historie i současnost 1268 – 2010



František Záhora 2010



Černá v Pošumaví je svou polohou přirozeným středem a významným rekreačním místem lipenské oblasti.

Lipno zde dosahuje největší šířky a vytváří tak příznivé podmínky pro jachting a windsurfing.

Ideální podmínky jsou pro další vodní sporty a sportovní rybolov.

Nádherná okolní příroda nabízí řadu turistických a cykloturistických stezek.

Je velmi dobře přístupná z hlediska dopravního spojení a je důležitou křižovatkou spojnic mezi Českým Krumlovem, Volary a Vyším Brodem.

V dosahu jsou historicky významná místa jako je Český Krumlov, Vyší Brod a rodiště básníka Šumavy Adalberta Stiftera v Horní Plané.



Černá v Pošumaví



**Průvodce historií a současností
obce**

Ing. František Záhora

Text © Ing. František Záhora

Foto © Ing. František Záhora + fotokronika

Vydáno nákladem Obce Černá v Pošumaví

Tisk Nová Forma s.r.o. České Budějovice

1.vydání 2011

Na úvod - stručné představení obce

Obec Černá v Pošumaví se svými pěti osadami a v průměru kolem 820 obyvatel (v r. 2009 – 823) se postupně stala přirozeným centrem lipenské oblasti. Vodní nádrž je zde nejširší a tak jsou zde ideální podmínky pro sportovní vyžití, zejména pro jachting, windsurfing i kiteboarding. Především zdejší jachetní klub pořádá ročně několik závodů, jak na tuzemské, tak mezinárodní úrovni.

Obec je velmi dobře přístupná z hlediska dopravního spojení, neboť je křižovatkou spojnic mezi Českým Krumlovem, Volary a Vyším Brodem. Turistický ruch je pro obec významnou položkou, v obci je Informační centrum v prostoru firmy FOP a poskytuje ve třech jazycích kvalitní servis.

Samotná obec je vlastníkem dvou turistických autokempů, na území obce jsou dále tři soukromé autokempy a velké množství restauračních a ubytovacích zařízení. Turisticky významná je vybudovaná síť cyklostezek na celém území Lipenska, šest z nich prochází obcí Černá v Pošumaví.

V obci je základní škola I. st., mateřská škola, soukromá hudební škola, pošta a zdravotní péči zabezpečuje praktický a dětský lékař.

Zejména pro návštěvníky obce byl u budovy obecního úřadu instalován bankomat a vybudován nový informační systém ve formě směrovek na kovových stojinách.

Obecní knihovna je umístěna v nově vystavěném bytovém domě a k dispozici je více než 7000 svazků, v obci je v letních měsících v provozu Letní kino.

Nedílnou součástí péče o turistický ruch je i lodní převoz v Dolní Vltavici a zejména Vodní záchranná služba Český Krumlov se svým stanovištěm v Dolní Vltavici.

V obci svou činnost vyvíjí nejenom jachetní klub, ale i dobrovolní hasiči, skauti, myslivci, rybáři, fotbalisté a v poslední době i taneční skupina.

Služby pro stále obyvatele i návštěvníky zabezpečuje a na webových stránkách obce propaguje svou činnost celkem 23 firem.

Obec Černá v Pošumaví se postupně stává pouze rekreační oblastí. Hospodářský život zde prakticky zanikl, potřebnou úroveň i když na jiném stupni se snaží zabezpečit místní podnikatelé, firmy a živnostníci.

První porevoluční starosta obce Ing. Jan Novák byl ve funkci do roku 2002, kdy ho vystřídal Jan Voldřich. V roce 2010 nastoupila od 1. března do funkce starostky Mgr. Věra Daňová a po volbách v říjnu 2010 stojí v čele obce starostka Irena Pekárková.

C e s t a d ě j i n a m i n a š í o b c e

Od doby ledové k založení obce

V třetihorách u nás panovalo velmi teplé klima, kterému odpovídala i subtropická až tropická flora (palmy akácie, fíkovníky, skořicovníky, korkovníky, šacholány aj.) a fauna (opice tapíři, plameňáci aj.) I když se podnebí mírně ochlazovalo už od poloviny třetihor, výrazný klimatický zlom nastal až na jejich konci. Ke konci třetihor došlo k ochlazení podnebí, na vrcholcích hor počaly pralesy řídnout.

Na počátku čtvrtohor začíná první doba ledová. Na konci poslední doby ledové / asi před 14 tisíci léty/ byl na tomto území, které Římané nazývaly Severní les, jenom les a voda. Postupně různými geologickými proměnami zde vznikala různá jezera, která později vytvořila tzv. Šumavské prajezero, které se rozkládalo od Horní Vltavice až po Čertovu stěnu a svou šíří sahalo až ke Světlíku. Když pak voda, průlomem u Loučovic odtekla, vyrostl na rozbahněné půdě na úbočích svahů a vyvýšenin hluboký les, který staří Římané i Řekové již tehdy nazývali Šumava. Po stránce geologické je Šumava nejstarší masiv historické České země.

První osídlení

Prvními známými obyvateli zde, ale i v dalších oblastech, byli **B ó j o v é** – po nich dostává země jméno Bojohémum, Bohémia latinsky, Böhmen německy.

Bylo to asi ve 4. století před naším letopočtem a byl to jeden z kmenů Keltů, kterých bylo asi 55.

Tento románský kmen je později vytlačen germánským kmenem **Markomanů**. Po nich pak přišli do našich krajů **Gothové**, ale i tito byli vypuzeni divokými **Huny**, kočovným kmenem z Dálného východu. Hunové pak zemi zpusťovali a opět odtáhli. Po všech těchto kočovných kmenech přicházejí do opuštěné a prázdné země v VI. století po Kristu slovanské kmeny, které postupně osídlí celou Českou zemi.

Na jihu Čech se usazují tři samostatné kmeny a to: **Netolici**, **Boletici** a **Doudlebové**, jak na ně dodnes ukazují názvy míst – Netolice, Boletice a Doudleby, jež tehdy byly jejich středisky. Přirozenou hranicí těchto tří kmenů bylo pohoří Blanský les.

Boje o moc

Netolici sídlili severně tohoto pohoří, Boletici jižně a Doudlebové východně. Tyto kmeny se často mezi sebou potýkaly, navzájem se přepadávaly a zvláště výbojný býval kmen Boleticů. V zájmu své bezpečnosti a obrany si proto stavěly kmeny svá hradiště, strážště a pozorovatelný na vysokých kopcích, horách a vyvýšených bodech v krajině vůbec.

Při půtkách a bojích jednotlivých kmenů slabší z nich podléhaly a přicházely do područí silnějších, až postupně moc nad Českou zemí se rozdělí mezi tři nejsilnější kmeny a to: **kmen Čechů**, usedlý ve středu země kolem Prahy, **kmen Slavníkovců** se střediskem v Libici nad Cidlinou a **kmen Vršoviců** na východ odtud.

Jižní Čechy se v této době / X. století/ dostávají pod nadvládu mocného kmene **Slavníkovců**, jehož území tvoří nyní dlouhý pruh země, sahající od Šumavy celým povltavím až mezi řeky Cidlinu a Jizeru. Kmeny odtud na západ ovládali Čechové a na východ Vršovici.

Řevnivost, boje a zápasy o moc mezi nimi však trvaly dál, až v roce 1094 dochází ke krvavé srážce mezi Slavníkovci a Vršovici, jež končí úplným vyvražděním Slavníkovců na hradě Libici a vítězní Vršovici po zapálení a rozboření Libice ovládnou celé někdejší území Slavníkovců.

Tím se však stanou vážným a nebezpečným sousedem kmeni Čechů, až dojde nakonec k jejich porážce v roce 1108. Je to Svatopluk, kníže z kmene Čechů, který po porážce Vršoviců ovládne celou zemi a tato pak dostává své jméno po vítězném kmenu Čechů – **Čechy**.

Tím se tedy i jižní Čechy stanou majetkem českého knížete. Kníže Vladislav I. /1140 – 1173/, který si též později vysloužil titul královský, daruje šumavské hvozdy kolem horního toku Vltavy **Vítkovi z Prčice** jako odměnu za věrné služby, které Vítek poskytoval českému knížeti v bojích o český knížecí stolec. Vítek si v těchto tmavých hvozdech vystaví pevný hrad na nejvyšším vrcholu pohoří sv. Tomáše a dá mu jméno Vítkův kámen. Tento hrad se stane kolébkou šlechtického rodu Vítkovců

a základem jejich panství v jižních Čechách. Hrad měl již od počátku svého založení velký význam na pomezí panství Vítkoviců a později i Rožmberků i jeho střežiště stezky linecké, po níž se k nám dopravovala z Rakouska sůl a provozoval tehdejší obchod mezi naší zemí a Bavorskem.

Založení obce



Ve stínu panství Vítkovců zakládá při řece Vltavě **zvíkovský purkrabí Hirzo** nynější Dolní Vltavici, když toto území dostal předtím darem od českého krále Václava I. /1230 – 1253/. Darované území se táhlo jako dlouhý pruh od Boletic na jihozápad k zemským hranicím a zaujímal jednu a půl míle čtvereční. Střediskem tohoto panství učinil Hirzo osadu jím založenou, které dal jméno **H i r z o v**. Teprve později je toto místo přezváno po řece Vltavě na Vltavici. K jeho zboží patří mimo jiné též vesnice Mokrá, Radslav, Bližná, Černá, Hůrka, Olšov, Hořice, Hubenov, Kovářov a Frymburk.

Mnohdy se též uvádí jako středisko tohoto panství Mokrá a zboží to se nazývá též zbožím mokerským. V té době stával v Mokré na místě dnešního čp.1 dvůr, jehož základní zdívo je ještě patrné na zahradě u tohoto statku.

Poněvadž Hirzo byl bezdětný, daroval celé své zboží dne 27. 3. 1268 nově založenému klášteru zlatokorunskému. Sám pak zemřel 12. března 1275 a je

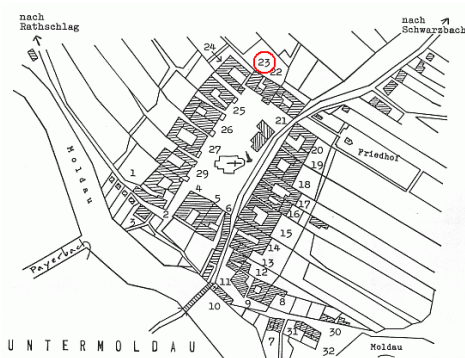
pohřben v klášteře zlatokorunském. Jeho náhrobek je tam dodnes vidět.

Toto darování bylo potvrzeno dne 11.ledna 1284 českým králem Václavem II. Když byl dne 11.května 1420 zlatokorunský klášter dobyt husitským vojskem a mnichové uprchli, převzal celé zboží klášterní Oldřich z Rožmberka a dostal na ně od krále Zikmunda přípis na svůj rod.

Tím se tedy i území Hirzovo stává majetkem Rožmberským, podobně jako Vítkův kámen. Poslední Rožmberk Petr Vok pak celé panství prodal 11. září 1600 císaři Rudolfovi II.

Po něm přešlo v roce 1612 na krále Matyáše, v roce 1619 na Ferdinanda II. a ten panství daroval 23. 12. 1622 Oldřichu z Eggenberka. V majetku Eggenberků pak zůstalo až do jejich vymření dne 4. dubna 1719 a pak přešlo na rod Schwarzenberků, kteří byli až do zrušení roboty 1848 svrchovanými pány zdejšího kraje.

Dolní Vltavice



Dolní Vltavice byla největším a nejvýznamnějším Hirzovým osídlením v „Mokerském újezdu“. Náměstí bylo dlouhé 190 kroků a široké 90 kroků, což

představuje výměru přes jeden hektar.

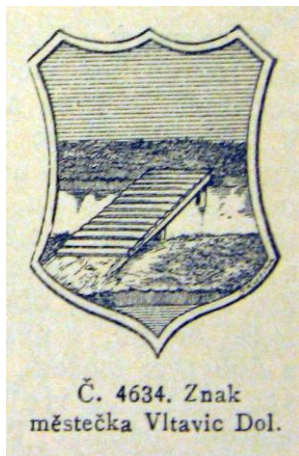
Vltava zde kolem r.1250 tvořila hranici s Rakouskem a Bavorskem a od let 1256-58, kdy se přesunovala hranice na současnou linii, zůstala Vltava významným místem českého obchodu, kde bylo za zboží vybíráno mýto pro krále.

Rožmberkové pak darovali v r.1308 toto území klášteru ve Schlöglu a posléze bylo mýto vybíráno právě pro tento klášter.

V r.1530 obdržela Dolní Vltavice **práva městyse**, což bylo spojeno s povinným opevněním proti vnějšímu nepříteli.To se však v obci nestalo,ovšem byl obezděn kostel po celém obvodě zdí do výše 2 m a vysokou 1 m, což neměl žádný kostel široko daleko.Obezděný prostor pojmul všechno obyvatelstvo a tak je mohl ochránit proti nepříteli.

Vltavinského průsmyku použili pak husité ke svým vpádům do Rakouska a řadu vesnic po cestě vyplenili a vypálili.Ovšem po husitských nepokojích byla česká řeč prohlášena za úřední a objevuje se i název Dolní Vltavice.Rožmberkové se znovu zmocnili kláštera ve Zlaté Koruně a tím i Vltavice.

V r.1602-1622 byla Dolní Vltavice poddána přímo habsburskému domu, protože poslední Rožmberk Petr Vok prodal krumlovské panství císaři Rudolfovi II.a ten jej



daroval svému oblíbenci Johannu Ulrichovi z Eggenbergů.

Johan Christian Eggenberg pak povýšil Dolní Vltavici v roce 1669 **podruhé na městys**. Dostala právo pořádat nejdříve dva a posléze pět výročních veřejných trhů. Později to potvrdila i Marie Terezie a Josef II.

Kostel se připomíná již v roce 1355 a stál v dolní třetině náměstí. Nad kostelem pak stála škola a jako symbol právní moci obce byl pranýř, který se zachoval až do konce II.světové války. Při výstavbě lipenské přehrady a postupném zatopení obce byl pranýř umístěn do muzea v Českém Krumlově. Kostel byl postaven klášterem ve Schlöglu před r.1350.Byl pak zničen a není jisté zda to nebylo již za husitských válek.Jistě však byl pak zničen za války třicetileté.

V r.1767 zahájil výstavbu nového kostela kníže Josef ze Schwarzenbergu a kostel byl vysvěcen v r.1770. Byl zasvěcen

sv.Leonardovi/česky

Linhartovi/.V té době bylo

v Čechách málo kostelů zasvěceno tomuto světcí a protože byl ctěn jako oráč a chovatel dobytka ,stal se patronem zemědělců a chovatelů, kteří se do Vltavice sjížděli z velkých dálek.Zde pak na oltář obětovali železná obětní zvířátka,které vykoval a prodával za 2-3 krejcarey místní kostelník.Církev si tak přišla na slušný



peníz a zemědělci byli přesvědčeni o tom, že je tímto způsobem ochráněn jejich dobytek proti různým neduhům a nemocem. Železná obětní zvířátka z Dolní Vltavice jsou uložena v městském muzeu v Nových Hradech.

Kostel byla rotundovitá stavba se 34 m vysokou cibulovitou věží. Uvnitř kostela bylo 5 oltářů, později byla ke kostelu přistavěna mariánská kaple. V kostele stávala plastika krásné neznámé světice, řezbářská práce skupiny umělců kolem mistra Parlěře z konce 14. století, známá jako Vltavická madona a lze ji spatřit v Alšově jihočeské galerii na zámku Hluboká nad Vltavou.



Správa zboží přes rychty

V druhé polovině XIV. století bylo celé zboží rozděleno na rychty. Veškeré vesnice - Hirzov, Bližná, Radslav, Černá, Mokrá, Slavkovice a Hubenov – patří k rychtě mokerské.

V roce 1595 se odděluje Mokrá jako samostatná rychta a k Hirzovu, nyní již nazývaném Vltavice patří vesnice Bližná, Radslav a Černá. Na území jsou tedy dvě rychty – mokerská a vltavická.

V roce 1686 se odděluje Černá jako samostatná rychta, takže k rychtě vltavické patří pouze Bližná a Radslav. V této době existují tři rychty – mokerská, vltavická a rychta Černá.

Nakonec v roce 1692 se osamostatní i Bližná s Radslaví jako nová obec a Vltavice je od té doby samostatnou bez přidělených jiných obcí.

Samostatná obec Černá

První zmínka z roku 1268 uvádí jméno „Na černé řece“- psáno česky. Později v letech 1445, 1483, 1495 se obec jmenovala jednoduše „Černá“, opět psáno česky nebo Nachirnie, což byl taktéž slovanský název, s označením „villa“ = vesnice. V 16. století se Černá píše jako Schwarzbach – již psáno německy, z čehož vzniklo české „Černý potok“. Navzdory českému jménu a území povolával Hirzo na své panství právě Němce. Později byla Černá jistě rýze německá, což dosvědčují zejména německá jména tehdejších obyvatel (kromě několika českých, která patřila zde působícím vrchnostenským úředníkům).

Klášteř Zlatá Koruna bylo dne 11. ledna 1284 potvrzeno držení hirzovského zboží králem Václavem II. a toto bylo ve vlastnictví kláštera až do husitských bouří. Když byl klášter 11. května 1420 zpusťošen husity, dva mniši byli upáleni a ostatní uprchli, zmocnil se klášterního majetku Oldřich z Rožmberka a vymohl si na králi Zikmundovi zastavení klášterního majetku svému rodu. Rožmberkové nevrátili tento majetek zpět zlatokorunským mnichům, když se vrátili zpět z Křemže (Krems) v Dolním Rakousku, kde měli vinice. Ponechali si tento zastavený majetek a naopak nechali tento zapsat jako svoje vlastnictví králem Vladislavem dne 6. dubna 1501. Petr Vok, poslední z Rožmberků, prodal krumlovské panství s bývalým klášterním zbožím dne

11.září 1600 králi Rudolfovi II., od kterého přešel majetek v roce 1612 na krále Matyáše a z toho v roce 1619 na krále Ferdinanda II.. Tak se tento majetek stal opět majetkem korunním, až ho dne 23.prosince 1622 daroval král Ferdinand II. Johannovi Oldřichovi z Eggenbergu. V majetku jeho rodu zůstal tento až do jeho vymření dne 4.dubna 1719. Potom přešel na Schwarzenberky, jimž patřil až do zrušení poddanského svazku v roce 1848.

V r.1848 byla vytvořena **samostatná obec Schwarzbach** a jako správní obce byly ustaveny i dnešní osady.Dolní Vltavice byla již dříve vyhlášena městysem s právem trhovým a vlastním městským erbem.



Černá mezi léty 1918 - 1945

B l i ž n á

Bližná je nejstarší vesnice farnosti Dolní Vltavice a byla jistě založena, tak jako Dolní Vltavice, již před rokem 1268 purkrabím Hirzem z Klingenberku.

Samotná Bližná není od roku 1268, kdy měla české jméno“Nablizmerch“ až do roku 1445 uváděna, přestože v letech 1284,1348, a 1384 byly vystaveny

listiny, týkající se statku Mokrá. Teprve v roce 1445 se opět objevuje pod česko-německým dvojitým označením: „Blyzny – Ekkartslag“. Radslav vstupuje do dějin teprve rokem 1445. Ještě mladšího data je, k obci Bližná patřící, poplužní dvůr Jestřábí, který není ještě zakreslen na Müllerově mapě z roku 1720, tedy byl založen teprve později.

Výhodná poloha obce na staré, hodně používané soumarské cestě nepřinášela pro obec pouze výhody, ale vystavovala jí také všem nebezpečím v dobách válek. Četné hraniční šarvátky a boje během 30-leté války neušetřily obec před loupežemi a rabováním. Přestože nám nezůstaly zachovány podrobnosti, můžeme ze

všeobecných událostí vyčíst, že mnohý dvůr byl opuštěn pro loupež, oheň, nemoc a půda nebyla

více obdělávána.



Bližná kolem roku 1922

M o k r á

Mokrá patřila rovněž před rokem 1268 k boletickému statku a byla darována klášteru ve Zlaté Koruně, tak jako ostatní obce „mokerského újezdu“.

V husitské době stál na Mokré klášterský dvůr. Je dosvědčen 25.2. 1375 a 19.7. 1422 se připomíná jeho správce Děťřich. Dvůr v Mokré odváděl desátek farnímu kostelu v Hořicích. Pozdějším správcem byl opat Teodorich.

V r.1420 připadla celá naše oblast k českokrumlovskému panství a mezi rychtami se připomíná i Rychta Mokerská. K ní tehdy patřily obce Černá, Bližná, Radslav, Hubenov, Slavkovice, Dolní Vltavice a samotná Mokrá. Mokerská rychta měla rozlohu orné půdy 58 lánů a 28 jiter.

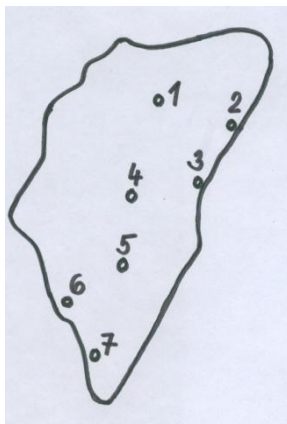
V roce 1595 se Mokrá stává samostatnou rychtou.

Hzův újezd Mokerský celkem

Znázorňuje jej jednoduchá mapka se zakreslenými osadami spadajícími dnes do území obce Černá v Pošumaví.

Očíslované osady v újezdě:

- 1.Nemochrich – Mokrá
- 2.Naklenovehore – Hubenov
- 3.Budecslag – Slavkovice
- 4.Natschernerece – Černá
- 5.Nabliznich – Bližná
- 6.Naochruhle – Radslav
- 7.Nahyrzove – Dolní Vltavice



Další obce v katastru

Vedle původních obcí z „Mokerského újezdu“ patřily pod současnou obec Černou v Pošumaví i další samostatné obce:

K y s e l o v - Sarau	- založen	1332
H u b e n o v - Hubene	-	1375
S l a v k o v i c e – Schlackern	-	1375
N o v á L h o t a - Neustift	-	1375
M u c k o v - Mutzgern	-	1518
B e d n á ř e - Emmern	-	1518
K r a m o l í n - Gromaling	-	1521
P l á n i č k a - Planles	-	1530
R y b á ř e – Fischbäckern	-	1530
J á m y - Kohlgruben	-	1530
K o z í S t r á ň - Geisleiten	-	1789

Založení pivovaru

Významným způsobem zasáhl do středověké historie naší obce proslulý stavitel jihočeských rybníků Jakub Krčín z Jelčan a Sedlčan. V roce 1568 vystavěl v obci pivovar, který sloužil až do r. 1947, kdy byl přestavěn na výrobu ovocných šťáv, limonád a limosyrupů.

V roce 1605
odebíralo z
tohoto
pivovaru
pivo 48
hospod. Až
do 70.let 19.
století byla v



provozu sladovna systému “Poupě”, i když systém výroby sladu zůstal až do konce výroby piva stejný. Proto mělo pivo kouřovou příchut'. Podstatné změny tehdy postihly pouze zkvašování zeleného sladu. Potřebné obracení sladu bylo od elektrifikace pivovaru v roce 1909 prováděno automatickými obraceči.

Mlýn, který sloužil především potřebám pivovaru (sladovny) byl právě tak založen Jakubem Krčínem v roce 1568. V letech 1880 byl tento mlýn, včetně vodního práva, vyměněn za louku společného majetku a na této louce byl založen hořejší rybník pro těžbu ledu. Všichni poddaní museli v tomto mlýně nechat mlet svoje obilí, stejně tak odebírat svoje pivo z pivovaru z Černé, a to proti vysokým trestům za porušení této povinnosti.

Chmelnice pro pivovar vznikly u Mokré a u Olšovského dvora; byly opuštěny koncem roku 1788.

Po roce 1568 vyměřil Krčín pod pivovarem také dva rybníky, které měly velikostí překonat Olšovský rybník; tento plán se ale nerealizoval. Tehdy se právě vracel Olšovský rybník zpět zlatokorunskému klášteru a proto nastala potřeba za něj pořídit náhradu pro získávání ledu. Před rokem 1880 byl založen dolní rybník o rozloze 1.150 m² a v roce 1880 horní rybník o rozloze 1.650 m². V roce 1931 bylo k dispozici šest sklepních prostor s

obsahem 5.000 m³, které byly každý rok naplněny ledem z obou pivovarských rybníků. Potřebné množství činilo 400 až 500 železničních vagonů. K těžbě ledu bylo přijímáno až 40 dělníků a náklady na zásobení pivovaru ledem se pohybovaly od 10.000 do 20.000 Kč.

Jakub Krčín z Jelčan viděl zvláště v monopolizaci várečného a sladovnického práva nejlepší zdroj příjmů pro knížecí pokladnu. Okolo ležící obce byly odkázány na odběr piva z Černé – i Hořice a Horní Planá. Poslední mohla vařit pivo vyjimečně v zimě roku 1569, když cesty do Černé byly zaváty sněhem.

Založením pivovaru v Černé byly právě v roce 1568 poškozeny pivovary náležející klášteru Vyšší Brod ve skelné huti (Skláře) a v Hořicích. V roce 1590 požadoval Vilém z Rožmberka od vyšebrodského kláštera přenechání práva vaření piva na doživotí a opat Anton Flaming musel dát souhlas také k opuštění klášterního pivovaru ve skelné huti. Celé hořické okolí bylo odkázáno na odběr knížecího piva z Černé.

V roce 1910 byla zřízena v pivovaře **výrobní ovocných šťav**.

Tehdejší majitel kníže Jan Nepomuk Schwarzenberk nechal výrobnu zřídit, aby zhodnotil velké množství malin, jahod a dalšího ovoce, které se v jeho lesích vyskytovalo. V roce 1917 byly umístěny



sklepy na ovocné šťávy do uvolněných prostorů podél silnice na Frymburk, protože již dříve, v roce 1879/80 byly vystavěny pro pivovar nové skladovací a kvasné sklepy. K výrobě jak piva, tak i šťáv a limonád, byla odebírána voda z „Bílé studny“, která leží na „kostelní stezce“ směrem na Jámy. Pramen této studny vyvrhuje bílý písek, odtud jméno „Bílá studna“. */tak zní tehdejší zápis/.*

V roce 1947 došlo ke zrušení pivovaru, který byl v provozu 379 let, pivo se sem dováželo a zde byla pouze stáčírna. Objekt přešel do vlastnictví Národní správy a posléze až do roku 1960 patřil Státnímu statku v Černé v Pošumaví. Z bývalého renesančního záměčku a pivovaru pak byla postupnou rekonstrukcí vystavěna Sodovkárna až do podoby, kterou jsme téměř všichni znali.

Grafit a jeho dolování

Obec Černá v Pošumaví je neodmyslitelně spjata s dolováním a těžbou grafitu. Od konce 18. století až přesně do roku 1998 se zde na různých místech a s různou intenzitou tato surovina dobývala. Největšího rozmachu bylo dosaženo na přelomu 19. a 20. století, zdejší doly patřily po několik desetiletí k nejvýznamnějším světovým producentům grafitu.

Několik generací školáků nacházelo v učebnicích vlastivědy, zeměpisu, případně v atlasech nerostného bohatství, poznatky o tom, že největší naleziště grafitu jsou v jižních Čechách, v okolí Černé v Pošumaví. Ložiska zde byla objevena v roce 1767, ovšem tuha tehdy ještě nebyla uvedena v báňském právu a patřila tak

majitelům pozemků, což byli hůřeční sedláci. V okolí obce Černá v Pošumaví (Schwarzbach) byly tuhové doly otevřeny v roce 1812 knížetem Josefem ze Schwarzenbergu (1769 – 1833). Přesným datem začátku činnosti dolů se stalo 28. září, tedy svátek patrona české země sv. Václava. Avšak již rok předtím si kníže podal žádost o propůjčení důlních měř. Nástupcem Josefa byl jeho syn Jan Adolf II. (1799 – 1888). Za obou knížat se tuhové doly v Černé staly nedílnou součástí hospodaření na knížecím majetku a největšího rozmachu bylo dosaženo na přelomu 19. a 20. století, kdy po několik desetiletí patřily zdejší doly k nejvýznamnějším světovým producentům a exportérům grafitu. Za první století své existence vytěžily tuhové závody 6 000 000 q suroviny.

Jádrem celého těžářstva byla čtyři nejdůležitější a těsně spolu sousedící ložiska, která se nacházela mezi Černou v Pošumaví a Hůrkou. Přesněji se nacházela mezi tehdejší železniční stanicí Černá – Hůrka a vlastní obcí Černá. Jednalo se o ložiska Hlavní, dvě podložní zvaná ložisko Idino a ložisko Adolfa-Josefa a jedno nadložní, nazývané Janovo, podle nejstarší míry na ně propůjčené. Ložiska Hlavní, Idino a Adolfa-Josefa se nacházela na pravém břehu potoka Olšina. Janovo



ložisko leželo přímo mezi železniční stanicí Černá – Hůrka a obcí Hůrka.

Rozhodující vliv na rozmach těžby jihočeského grafitu mělo však až jeho využití ve slévárnách, kde brzy získal vedoucí postavení na zahraničních trzích a většina jeho produkce šla na export.

Po vytěžení nejkvalitnějších a nejsnáze dostupných částí ložisek však začínají stoupat výrobní náklady a navíc od 90.let 19.století nastává vlivem konkurence levnějšího zahraničního grafitu trvalý pokles jeho ceny a podnikání se stává nerentabilním. Oživení přináší zvýšená poptávka po grafitu za 1.světové války a i po ní se jeho těžba udržuje na vysoké úrovni.

V roce 1940 byly vytěžené doly zrušeny a v roce 1958 zatopeny Lipenskou nádrží. Pokračovalo se pak v těžbě na Bližné, nejprve v letech 1954 – 58 na tzv. Staré jámě a jámě Barbora, které však byly vyhloubeny ve středu ložiska a bránily využití dalších zásob. Proto byla vyhloubena nová jáma Václav, kde začala těžba v roce 1964 a přes mnoho problémů, především s průvaly vod, pokračovala těžba až do roku 1998, kdy došlo k zániku.



**Stará
šachta na
Mokré**

Těžba rašeliny u Černé.

Šumavská rašeliniště sahají svým původem zpět až do poslední doby ledové. Rozlišujeme rašeliniště na svazích a kopcích a v nížinách. Na Šumavě je asi 70 rašelinišť v kopcích, která vznikla v prosedlinách horského hřebene a asi 95 nížinných rašelinišť v údolích. Většina největších rašelinišť ležela okolo Dolní Vltavice.

Největší šumavské rašeliniště byl “Schachlův luh” u obce Horní Borková o ploše asi 374 ha, toto je ovšem dnes zatopeno Lipenskou vodní nádrží. Poblíž státní hranice se nacházejí Boyerův a Kyselovský luh, každý o výměře 151 ha. Největší hloubka rašeliniště byla u Dolní Borkové v Schachelově luhu, a to 11 metrů. Střední průměrná hloubka rašelinišť byla mezi 3 až 4 metry.

Těžba rašeliny je na Šumavě velice stará. Dříve se rašelina ze země vypichovala lopatou, sušila se a používala se k otopu obydlí. Systematická těžba rašeliny byla na Šumavě zavedena teprve okolo poloviny 19. století.

Teprve od roku 1866 byla těžena větší množství rašeliny. Jako palivo našla využití ve sklárnách a cihelnách. Pro průmyslové využití v tuhových závodech a pivovaru v Černé, nechal kníže Schwarzenberk poprvé těžít rašelinu od roku 1889 na Schachlově luhu.

Aby toto velké množství rašeliny mohlo být dopraveno do Černé, byla v r. 1894 položena 12 km dlouhá úzkokolejná trať, na níž byly v provozu 2 parní lokomotivy. Vltava v oblasti Dolní Borkové /Mayerbach/ byla přemostěna 220 m dlouhým dřevěným mostem - nejdelším dřevěným mostem v Čechách - a tak bylo

přemostěno i území, které zaplavovala Vltava při rozvodnění, aby nebyl přísun rašeliny do závodů přerušen/ **viz obr./**



Potřeba dalších železnic

Koncem 19. století se Schwarzenbergové rozhodli dopravu tuhy, rašeliny i dřeva z okolních lesů zmodernizovat. V letech 1884 a 1885 byly z bývalých koňských drah vybudovány úzkorozchodné dráhy ze závodu v Hůrce do stanice státní dráhy v Černé-Hůrce a k dalším provozům v okolí. Jejich délka činila 684, resp. 2296 metrů.

Nově pak byla zbudována rašelinová trať podél Olšiny a Vltavy do Stögenwaldu ke složišti dřeva o délce 5795 metrů s kamenným náspem a třemi dřevěnými mosty přes zaplavovaná území. Ve stanici Černá-Hůrka byla překládací rampa mezi úzkorozchodkou a kolejí o normálním rozchodu. Dřevěná výtopna pro dvě lokomotivy stála v závodě v Hůrce.



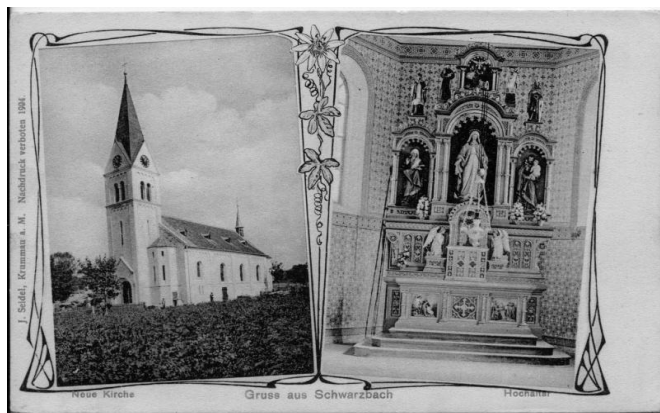
Lokomotivy úzkokolejné dráhy tuhových dolů

V roce 1909 vznikla odbočka k nové cihelně v Auwerku u řeky Olšiny. O deset let později byla ze železniční stanice postavena do závodu normálněrozchodná vlečka o délce 940 metrů, která ale již v roce 1921 byla snesena. V roce 1922 se udává celková délka kolejí 17,34 km.

Kostel a fara

Dne 25. srpna 1787 byla Černá od Hořic odfařena a dostala vlastní kostel a byla vytvořena samostatná lokalie, tj. církevní obvod. Taktéž vedení matrik bylo započato v roce 1787. Kostel byl zasvěcen ke cti “Neposkvrněného početí Panny Marie”; patronem byl náboženský fond, dílo císaře Josefa II.. V roce 1787 byl postaven dřevěný kostel; v roce 1798 kostel kamenný, který byl v roce 1799 vysvěcen. V roce 1902 byl kostel zvětšen a byla postavena nová věž; nově vysvěcen byl dne 3. července 1904.

V roce 1794 byla zahájena výstavba fary, která byla dokončena 22. října 1795. V roce 1903 byla fara, která měla č.p. 30, přestavěna nákladem 24.000 Korun.



Kostel v Černé / Schwarzbach/ a oltář z roku 1904

Historie školy v Černé

Před rokem 1774 byla Černá „přiškolená“ k Hořicím, teprve od tohoto roku zde vznikla tzv. triviální škola, kde se vyučovaly tři základní předměty – čtení, psaní a počty. Vlastní školní budova nebyla k dispozici a vyučovalo se v domě č.26.

V roce 1879 bylo povoleno zřízení druhé třídy, pro kterou byla pronajata místnost v domě č.15. Tehdy bylo v 1.třídě celkem 70 a ve 2.třídě 71 žáků.

V r.1883 se 17.května začalo se stavbou nové školní budovy a koncem srpna byla stavba dokončena. Nová budova byla postavena naproti staré a zhotovena byla jako hrubá kamenná stavba. Byla

přízemní, měla dvě školní třídy a tři menší místnosti pro ubytování učitelů a kabinetů.

V r.1891 se započalo s nadstavbou poschodí na přízemní školní budovu.Na tehdejší dobu se pracovalo zajímavým způsobem, střecha nebyla sejmuta, ale pomocí heverů a jiných zvedacích zařízení byla vyzvednuta nahoru a pak bylo provedeno vyzdění poschodí.Počet žáků ve škole byl tehdy 199.Ve školní budově byly 4 třídy,2 byty po dvou místnostech pro učitele, jeden kabinet, jeden kabinet s rašelinou a dřevem a záchody.Stará školní budova pak sloužila zcela jako byt pro vedoucího školy.

V Dolní Vltavici byla podle historických pramenů postavena asi uprostřed 18.století jednopodlažní škola v č.2, která měla jednu třídu, byt pro učitele, stáj a stodolu.

O sedm set let později

Vstoupili jsme rovnou na počátek 20. století, kdy naši obec popisuje Ottova encyklopedie v roce 1908 takto:

Černá, německy Schwarzbach, je ves při hranicích rakouských, patří pod hejtmanství Krumlov, okres Horní Planá. V obci se nachází 35 domů, 36 obyvatel českých a 416 německých, je zde kostel Neposkvrněného Početí Panny Marie, od roku 1858 farní, dále dvoutrídni škola, pošta, telegraf, pivovar a tuhové doly knížete Adolfa Schwarzenberka. Obyvatelstvo žíví se dřevořezbou.

Vznik československé republiky

Sedm století zde spolu žili Češi a Němci vedle sebe, společenství to nebylo zrovna ideální, ale byli spolu schopni spolupracovat a vedle sebe existovat, někdy jako sousedé, někdy jako soupeři.

Vznik Československé republiky v roce 1918, kdy se zde Němci stali menšinou, prakticky nevětili a pokud nemuseli, nebrali ho nijak v úvahu. Svědčí o tom kroniky Černé, Bližné a Hodňova, kde o tom není ani slůvka, za celé období se pouze kronikář Bližné a Hodňova zmínil jednou větou o úmrtí T.G.Masaryka v roce 1937.

V roce 1918 po vzniku ČSR byla tato oblast odpůrcem samostatnosti, v r.1936 zde získala největší vliv Henleinova „Sudetendeutsche Partei“, která přivedla tuto oblast do náruče Hitlera v r.1938.Na základě „mnichovské dohody“ byla obec přičleněna k Německu.

Součástí německé říše

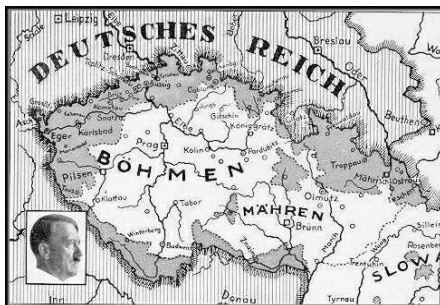
Pro vstup německé branné moci byly domy vyzdobeny květinami, všude zaválaly již připravené vlajky s hákovým křížem a postaveny byly triumfální oblouky s nápisem „ Vítejte“ a volání „ My chceme domů do Říše!“

Ale již několik let předem, prakticky od nástupu Adolfa Hitlera k moci se začala situace dramatizovat , k čemuž výrazně napomohl nechvalně známý projev Konráda Henleina 25.dubna 1934 v Horní Plané.

Konrád Henlein, řečnil a všechny Němce úplně nainfikoval tak, že i ti Češi, kteří měli mezi Němci přátele, si od té doby nemohli být jisti životem. Každý Čech byl okamžitě nepřitelem a zejména mladí byli tak zfanatizovaní, že byli schopni i střilet na potkání. Bylo to

tady opravdu životu nebezpečné a proto lidé raději utíkali pryč, většinou v noci, do vnitrozemí.

Tak jako celé pohraničí Čech a Moravy, tak i území naší dnešní obce bylo v roce 1938, na základě mnichovského diktátu přičleněno k Německu a bylo



spravováno v rámci tzv. župy Oberdonau z Lince. V rámci mnichovské dohody museli občané české národnosti opustit toto území, pokud neoptovali pro německou státní příslušnost.

Osvobození republiky

Území naší obce bylo osvobozeno dne 6.května 1945 americkými jednotkami, které postupovaly třemi směry – od Dolní Vltavice, Frymburka a Horní Plané.

V Dolní Vltavici vyhodily ustupující německé jednotky SS do vzduchu most přes Vltavu.Od rakouského Aigenu postupovaly jednotky americké armády, které tak byly zastaveny a došlo k několikahodinové přestřelce.Od odstaveného hořícího vojenského auta na farském dvoře shořela fara a domy čp.4 a 29.Další domy a školu se podařilo uhasit.Boj vítězně ukončilo americké dělostřelectvo, přičemž na německé straně byli mrtví a ranění.

V samotné obci Černá došlo rovněž ke střetu a přestřelce mezi jednotkami německého Volkssturmu a americkými jednotkami. V této souvislosti byl poškozen kostel, obecní objekt / zřejmě sběrna mléka/ vedle farního úřadu a dále budovy čp.29, 59 a 21.

Německá armáda měla na okraji obce směrem na Hůrku, v prostoru dnešního autokempinku, a směrem na Mokrou sklady válečného materiálu – motorová vozidla, děla, různé druhy zbraní a munice, za domem čp.1 bylo údajně šest tanků.



V prostoru autokempu Na terasách vidíme zachovalý bunkr

V obvodu naší obce bylo i mnoho běženců německé národnosti z východních území, kteří odtud utíkali pod hrozbou likvidace a očekávali pomoc od americké armády. Rovněž zde byly i zbytky vojenských jednotek německé branné moci a různých nacistických orgánů.

Příchodem americké armády však ještě neskončila vláda německých úřadů, státní moc nepřešla do pravomoci československých úřadů a ani příchod československé armády, bezpečnosti a finanční stráže neznamenal začátek čsl.vlády na tomto území. Veškerou

výkonnou moc měl americký velitel, československé úřady ho musely o své činnosti podrobně informovat. Strážní službu vykonávali příslušníci bezpečnosti, finanční stráže a armády společně s vojáky americké armády.

Jednotky americké armády byly umístěny v objektu dnešní školy, v objektu bývalého ředitelství statků/ Adéla/ a jinde.

Odsun německých občanů

Na základě rozhodnutí vítězných mocností a na podkladě tzv. Benešových dekretů začal již v roce 1945 první odsun občanů německé národnosti na území Německa a Rakouska. Vojska americké armády koncem roku 1945 odcházejí.

Vzpomínky na odsun

Paní Marie Lomecká vzpomíná: „Němci byli velice dobře informováni o tom, že k odsunu dojde a tak ti, co bydleli blíže hranic, z Dolní Vltavice, Mayerbachu a dalších, začali utíkat sami, převedli dobytek a odnesli spoustu pro ně cenného. Pak ale přišly odsuny organizované, pro nás Čechy to nebylo moc příjemné, sama jsem nikdy nešla ani kolem, protože, když jsem viděla ty staré lidi, jak odcházeli, každý s nějakou taškou na nádraží do Hůrky, bylo mi jich líto. My jsme si tu hrůzu také prožili, nebylo to sice na základě nějakého dokumentu, ale pod nátlakem, výhrůzkami a strachem a přece jsme je litovali. V Hůrce na nádraží se řadili a vagonem vozili do Krumlova“.

Na odsun vzpomíná i dnes již zesnulý František Novotný z Muckova: „Němci tušili, že budou odsunuti, ale kdy to bude, to nikdo nevěděl. Ještě večer před

odsunem nebylo ani potuchy, ráno však přišel rozkaz, komisař oznámil, že do večera musí být všichni pryč. Samozřejmě, že se Němci s sebou snažili vzít co nejvíce věcí, spousty jídla a různé cennosti. Mnoho toho si však stačili různě poschovávat v domnění, že se pro to brzy vrátí.

Odváželi jsme je do Krumlova nahoru na nádraží, sám jsem se dvakrát točil s koňmi a se žebříňákem. V Krumlově museli nastoupit do řady a bylo jim nařízeno, že si s sebou mohou vzít jen to nejnútnejší a to co je jim nejmilejší a to ve váze 25 anebo 30 kg, to už si přesně nepamatuji. Ostatní věci nad tuto hranici museli odevzdat do skladu. V tom okamžiku nastal velký zmatek, všichni se vrhli na žebříňák a snažili se z té spousty věcí vybrat to pro ně nejdražší“.



Odsun – ilustrační foto internet

Dvě kapitoly z nedávných českých dějin skončily, nejdříve okleštění republiky a útěk Čechů, pak zase odsun nebo vyhnání Němců. Každopádně obojí je tragedie, která postihne vždycky jen ty bezbranné a nevinné, kteří by možná, nebýt politiků, žili dál, třeba s různými sousedskými sváry, vedle sebe.

Osidlování obce

V druhé polovině roku 1945 přicházejí na území naší obce první dosídlenci a to především z oblasti kolem Hluboké nad Vltavou a z okresu Havlíčkův Brod. Postupně se tak do Černé přistěhovalo 17 rodin, do Bližné 9 rodin, do Mokré 7 rodin, do Pláničky 5 rodin, do Muckova 6 rodin a do Dolní Vltavice celkem 19 rodin. Mezi první dosídlence patřily rodiny Rosických, Váchova, Medova, Švamberkova, Bláhova, Fikarova, Zášková a další.

Všechny obce tvořící dnes současnou Černou v Pošumaví, byly zemědělského zaměření. Jednalo se o malorolníky a střední rolníky, většina se však vedle zemědělství zabývala i jinou činností, jako povoznictvím, řemeslnou prací a podobně. V obcích nescházeli řemeslníci jako kováři, koláři, truhláři, krejčí, švadleny, obuvníci a další. Téměř v každé obci byla hospoda a obchod.

Část občanů pracovala v pivovare, v dolech při těžbě tuhy, na rašeliništi při dobývání rašeliny. Někteří jezdili za prací do okolí / v Hůrce do truhlárny Delta, v Bližší Lhotě lnárna/ nebo pracovali v lese při těžbě dřeva a výsadbě stromků.

Poštovní úřad byl v Černé v Pošumaví a v Dolní Vltavici. Poštu dovážel z nádraží v Hůrce občan Josef Zášková z čp.8. Spojení s okresním městem a okolím bylo zajišťováno vlakem z nádraží v Hůrce, kam dojížděl soukromý autobus z Frymburku přes Černou až do Horní Plané.

Dovoz potravin, piva apod. si zajišťovali sami soukromí obchodníci buď koňskými potahy nebo nákladními auty pocházejícími většinou po německé armádě.

Stanice bezpečnosti byla v Černé v Pošumaví a Dolní Vltavici a stanoviště finanční stráže bylo na celním úřadě v Kyselově.

Výuka na české škole byla obnovena 1. září 1945, kdy bylo do české jednotřídky zapsáno 17 žáků. S příchodem nových rodin bylo nutno řešit otevření dalších tříd a po odchodu americké armády byla škola přestěhována do prostorů dnešní základní školy.

V podzimním období 1945/46, kdy bylo v obci již více českých a slovenských rodin, byla jmenována místní správní komise, která plnila do voleb v roce 1946 úlohu MNV. V naší obci to byla MSK v čele s občanem Jánou, dále v ní byli občané Fikar Jan, Novotný Karel, Švamberg František, Bláha Josef, Vácha Jan a Kozák Josef. Úkolem MSK bylo především zajistit odsun Němců, dosídlení obce a připravit řádné volby do zastupitelských orgánů.



František Švamberg

Občané v čele MSK byli tzv. komisaři, na Muckově to byl občan Štolfa, na Plániče občan Olšák, na Dolní Vltavici občan Václav Beran. Kdo vykonával funkci komisaře na Mokré a na Bližné není známo.

V roce 1945 byl v Černé ustaven dobrovolný požární sbor, jehož velitelem byl občan Rosický a předsedou občan Novotný.

V témže roce vznikly v obci i dvě politické strany a to Komunistická strana Československa, předsedou byl občan Karel Novotný a Československá strana lidová, jejímž předsedou byl občan Josef Kozák.

V roce 1946 byla v obci založena třetí politická strana a to Československá sociálně demokratická strana. Jejím předsedou se stal občan Bouchal, příslušník bezpečnosti. Podobná situace se vytvářela i v ostatních obcích.

Nástup KSČ k moci

V roce 1946 proběhly první volby do zastupitelských orgánů. Jako nejsilnější politická strana vyšla KSČ, která získala nejvíce hlasů voličů. Na základě voleb byly pak vytvořeny Místní národní výbory / MNV/ a to v Černé v Pošumaví, kde se předsedou stal občan Jan Fikar a na Bližné byl předsedou občan Václav Růžička st. MNV byla vytvořena i v Mokré, Muckově, Dolní Vltavici a Plániče, ale jména představitelů nejsou známa. Období po volbách až do roku 1948 bylo obdobím tvrdých zkoušek, kdy šlo o to, kdo dokáže získat podporu pro svou politiku a své cíle. Nejvíce se to podařilo KSČ a tak přesvědčivé únorové vítězství pracujícího lidu změnilo významně poměry v celé vlasti, ale i v malé obci Černá v Pošumaví.

Ve všech obcích začaly vznikat Akční výbory Národní fronty, které prověřovaly spolehlivost členů MNV, organizací NF a tyto orgány a organizace očistily od reakčních žvlů a zabezpečovaly nastoupenou cestu k výstavbě socialistické společnosti.

Místní akční výbor byl ustaven pouze v Černé v Pošumaví, v ostatních obcích nebyl. Předsedou akčního výboru NF byl občan Josef Macháček.

Naši představitelé v čele Místního národního výboru- MNV

V roce 1945 byla ustavena Místní správní komise, jejímž předsedou se stal Karel Hais, poté Adolf Janů a J. Jiríček.

Od roku 1946 vzniká MNV v jehož čele stojí:

1946 – 48	-	předseda Jan Fikar
1948 – 49	-	předseda Antonín Rosický
1949	-	předseda Jan Vácha
1950 – 54	-	předseda Stanislav Med tajemník František Podroužek újezdní tajemník Lhota
1954 – 60	-	předseda Alois Ondráček tajemník František Podroužek
1960 – 64	-	předseda Vladimír Hofírek tajemník Šťovík
1964 – 66	-	předseda Jiří Žák tajemník Jaroslav Zimmermann
1966 - 87	-	předseda Jaroslav Zimmermann
1967 - 87	-	tajemník Jan Frisch

V roce 1988 onemocněl nejprve tajemník MNV Jan Frisch a krátce po něm i předseda Jaroslav Zimmerman. Řízením obce byl pověřen místopředseda František Lukeš, který po krátké době rovněž onemocněl a tak byl do obce dosazen funkcionář z Horní Plané Jan Zágiba. Teprve v prosinci 1988 byl zvolen nový předseda MNV.

1988 – 1990	-	předseda Pavel Molák tajemník Božena Lešková
-------------	---	---

MNV skončil svou činnost 10.prosince 1990

Správní reorganizace obcí

V roce 1954 byl zřízen společný MNV pro obce Černá v Pošumaví, Muckov a Plánička, do této doby měly obce Muckov a Plánička samostatnou správu i finanční hospodaření.

12.6 .1960 připadly k obci dosud samostatné obce Bližná a Mokrá a rovněž osady Žlábek a Jelm z obce Hodňov.

V roce 1964 došlo k novému vyměření hranic mezi Černou v Pošumaví a Horní Planou, osady Žlábek a Jelm byly z katastru obce Černá v Pošumaví vyčleněny 14. 6. 1964 a přičleněny k Horní Plané. Současně byl přičleněn k obci Černá v Pošumaví Kyselov, který od roku 1960 patřil k Horní Plané.

K 14. 6. 1964 spravoval MNV Černá v Pošumaví tyto osady: Černá – Bednáře – Bližná – Dolní Vltavice – Mokrá – Muckov – Plánička a Radslav.

Na Bližné byla rovněž v roce 1945 ustavena Místní správní komise, jejím prvním předsedou se stal Václav Beran, kterého 1. 12. 1946 vystřídal Václav Růžička, po něm v lednu 1948 Josef Hájek, následoval Karel Hrubeš a pak ve volbách v roce 1954 opět Václav Růžička. Posledním předsedou byl zvolen 19. 5. 1957 Antonín Cirhan. Kdy však přesně vznikl MNV na Bližné nelze zjistit. V protokolu berní správy z ledna 1949 je zmínka o založení MNV již v lednu 1948, ovšem z protokolárních knih ze schůzí rady vyplývá, že byl založen až na jaře 1950. Prvním předsedou MNV byl tedy zřejmě Josef Hájek.

Území původní obce Bližná tvořily od roku 1945 do roku 1958 dvě osady – Bližná a Radslav. V důsledku

zatopení Lipenské přehrady byla k 1. 7. 1958 zrušena samostatná obec Dolní Vltavice a sloučena s obcí Bližná. Obec Bližná tak sestávala z osad – Bližná, Dolní Vltavice a Radslav.

Dosavadní obec Kyselov, připojená 1.1. 1953 k Dolní Vltavici, byla začleněna do zátopové oblasti Lipna a dnem 1. 7. 1958 byl ohlášen její zánik. Tím připadla k Bližné pouze Dolní Vltavice.

Místní částí obce Bližná je Jestřábí jako sídelní celek, nesprávně označovaný jako samota. Ve skutečnosti má být nazýván – hospodářský dvůr, podle tehdejšího správního rozdělení.

12. 6. 1960 byla obec Bližná spolu s obcemi Muckov, Mokrá a Plánička sloučena s Černou v Pošumaví jako obec Černá v Pošumaví. Celé území původní obce Kyselov bylo přiřčeno k obci Horní Planá, ale v roce 1964 zpět k obci Černá v Pošumaví.

V Dolní Vltavici se od července do konce roku 1945 vystřídali tři dosazení komisaři – Vaverka, Šimera a Babický, po nich pak správu obce vedl půl roku učitel Miroslav Sobotka a v roce 1947 byla ustavena 1. Místní správní komise, jejímž předsedou byl Josef Vála a zástupcem Miroslav Košina, hostinský. Po něm následuje v roce 1949 pekař Josef Chalupka, který však brzy na funkci rezignuje a je jmenován Jaroslav Kubík z Kyselova. V roce 1950 pak pokračuje domkář Reimund Bartoš a po něm František Augsburg, správce statku v Kyselově.

Místní správní komise spravuje od 1.ledna 1950 rovněž obec Kyselov, který dříve spolu s Kozí Strání tvořil samostatnou obec.

K 1. lednu 1952 vzniká MNV Dolní Vltavice, prvním předsedou se stává dosavadní předseda MSK František Augsburg. 1. dubna 1952 však z obce odchází a 21. dubna 1952 je předsedou MNV zvolen ředitel školy František Nejedlý, zástupcem Vojtěch Pártl, vedoucí pošt. úřadu.

Od roku 1955 je předsedou MNV Josef Lukašák, který skončil 4. června 1957, kdy byl do funkce jmenován Josef Rambousek.

V Mokrém byl prvním předsedou MSK rolník Jiří Šulc do roku 1947, po něm následoval Štefan Stančík. Od 27. dubna 1949 je předsedou MSK Jaroslav Mareš.

Na schůzi občanů je 2. prosince 1949 ustaven nový MNV, jehož předsedou se stal Milan Cílek, místopředsedou Pavel Hornáček.

K obci Mokrá patřily osady Hubenov, Slavkovice a dvůr Faschinghof.

V Muckově nemáme bohužel doloženo správní zastoupení, pouze je známo, že v čele MSK byl Josef Lang a po něm Rudolf Mahr.

K Muckovu patřily osady Emry – Bednáře, Kramolín, Hostínova Lhota, Vyžbohy, Jámy a Plánička.

V Kyselově rovněž od roku 1945 existovala MSK, jejímž předsedou byl Zdeněk Taitl, likvidační národní správce. Záhy však byla sloučena a převedena pod působnost obce Dolní Vltavice a předsedu i zde dělal Josef Vála. Pro pravidelný styk s Kyselovem byl ustaven tzv zpravodaj, kterým byl František Chromík. Z obce bylo v roce 1946 odsunuto 60 Němců, zůstalo zde pouze 10 mužů a 7 žen v pěti popisných číslech. Obec již nově nebyla osidlována, v roce 1947 se uvádí pouze – stanice SNB, pila a celnice. Veškeré úřadování bylo společné s Dolní

Vltavicí, ke které byl Kyselov dnem 1. ledna 1953 připojen.



Příjezd do Kyselova

Obec Kyselov s osadou Kozí Stráň byla začleněna do zátopové oblasti, k 1. 7. 1958 byl ohlášen její zánik, oficiálně však zanikla k 1. 7. 1960. Kozí Stráň však údajně zanikla již v roce 1952. Podle údajů byl Kyselov v roce 1960 připojen k Horní Plané bez osídlení, tedy jako prázdný katastr a v roce 1964 připadl Kyselov zpět k Černé v Pošumaví.

Obec Plánička – určitě byla zřízena i MSK, kdo jí však předsedal není známo. V roce 1952 je uváděn jako předseda MNV Pavel Surmín, od roku 1954 spravuje Pláničku MNV v Černé.

Rodáci z Černé

Naši rodáci nejsou sice tak slavní jako např. Adalbert Stifter, dokonce se zde většinou pouze narodili a svůj život pak prožili jinde, ale v jejich dílech a konání se vztah k rodnému místu projevuje.

Dne 2. února 1850 poznal v Černé světlo světa pozdější básník a spisovatel Adolf Schimann. Obecnu školu i reálku navštěvoval v Českém Krumlově a pak vystudoval lesnickou školu. Přilnul tak k lesnickému a

mysliveckému povolání. Témata pro své knížky čerpal právě z tohoto prostředí, o Šumavě psal i verše a byla námětem i jeho divadelních her. / viz obr./



JUDr. Karel Nedbal se v Černé narodil 29.10. 1836, byl pozdějším organizátorem hudebního života v Táboře, ale především byl otcem hudebního skladatele Oskara Nedbala. Z celkově osmi dětí Karla Nedbala se jich šest věnovalo hudbě a z nich nejnadanější byl právě Oskar.

Oskar Nedbal byl žákem Antonína Dvořáka, byl klavíristou, violistou, dirigentem a skladatelem. Mezi jeho nejznámější díla patří opery Vinobraní, Polská krev a balet Z pohádky do pohádky.

V naší obci se narodil v r. 1897 historik a letopisec Jaroslav Smrčka – Říčanský. Jeho otec zde působil jako správce tří dvorů, dále pak správce pivovaru i účetní Tuhových dolů. Jeho děd František Smrčka byl prezidentem táborského krajského soudu. Činnost Jar. Smrčky byla rozsáhlá, ve svých dílech, kterými přispíval do různých historických a kulturních věstníků a časopisů, se zajímal o kulturní dění v řadě míst republiky. V roce 1977 navštívil i naši obec, zajímal se o německé kroniky celé této oblasti, v r. 1979 zemřel.

Ve stejném domě čp. 30 / nyní 32/ naproti pivovaru se o rok později, tedy v r. 1898 narodil jeho bratr JUDr. František Smrčka, který byl známým koncertním a operním pěvcem, zemřel již v r. 1960.

V r. 1883 se narodil v tehdejší obci Jámy novinář a příležitostný spisovatel Josef Reif. Psal vlastivědné články i povídky ze svého rodiště a byl velmi činný i v politickém a hospodářském životě. Zemřel ovšem velmi brzy, ve svých 36 letech, a je pochován na hřbitově v naší obci.



V r. 1934 se zde narodil i grafik František Dorfl, který v současnosti žije a tvoří v Jihlavě. Dlouho o něm nebyla v dostupných historických materiálech obce žádná zmínka. Bylo možno pouze zjistit, že zde žil v čp. 39 zámečník Franz Dörfel, který měl svou zámečnickou dílnu předělanou z bývalé strojovny schwarzbachského pivovaru. V roce 1930 si pak postavil vlastní domek čp.57 a tam si také přestěhoval svou dílnu.

Jeho otec také v mládí ve volném čase maloval a tak František zdědil otcův talent, vyučil se však rovněž zámečníkem a pak nastoupil na strojní průmyslovku v Jihlavě. Zde ho vyučoval matematiku a elektrotechniku Zdeněk Zrzavý, synovec Jana Zrzavého, který Fr. Dörflovi zprostředkoval první kontakt s uměním. Studoval soukromě u akademického malíře Theodora Bechníka. V té době se dostal do kontaktu s grafikou, linorytem, dřevorytem, suchou jehlou, leptem i litografií.

Jeho činnost malířská i grafická je velmi rozsáhlá, podle jeho vyjádření, většina jeho obrazů vznikala při různých psychických zážitcích, radosti, žalu i vzrušení.

Z rodáků, kteří působili později na poli duchovním se v obci v r. 1770 narodil Páter Josef Pauer, zlatokorunský cisterciák, v r. 1809 Johan Erhard, linecký diecézní kněz, v r. 1837 Páter Paul Proschko, školní rada, dále v r. 1852 Páter Markus Gabriel a v r. 1857 Páter Marián Fischbach, oba kremsmunsterští benediktýni.

Jednotné zemědělské družstvo

V Černé v Pošumaví vzniklo JZD již v roce 1949. Zakládajícími členy JZD v Černé byli občané Josef Bláha, Antonín Rosický, Josef Záškoda, Jan Rizák a další. Předsedou byl zvolen Antonín Rosický, po něm tuto funkci převzal Karel Novák z čp.3 a dlouhou dobu pak družstvo vedl Josef Bláha z čp. 21. Vzniklé družstvo bylo tzv. I. typu, po žních v r. 1949 se přešlo na II. typ a v prosinci 1956 na III. typ. V té době družstvo obhospodařovalo celkem 176 ha zemědělské půdy, z toho 52 ha luk, 45 ha pastvin, 5 ha zahrad a 74 ha polí. Celkem JZD chovalo 65 ks skotu, z toho 32 ks krav, 72 ks prasat, 10 ks prasnic, 6 ks koní a dále 105 ks slepic a 16 rojů včel.

Pokud se týče práce JZD v Černé, docházelo během jeho existence k nedostatkům jak organizačního, tak i ekonomického rázu, což se odráželo v hospodářských výsledcích. Byl zde rovněž nedostatek pracovních sil, část členů se odstěhovala do vnitrozemí. Někteří členové své členství zrušili a začali hospodařit soukromě, ale i oni byli nakonec nuceni začlenit se postupně do ČSSS, kam bylo družstvo jako celek převedeno v roce 1960.



První traktor v Černé

V Bližné, kde vzniklo JZD v roce 1950 a to hned II. typu, byl předsedou zvolen Václav Růžička ml. Ovšem po jednorroční existenci toto JZD zaniklo. Část členů přešla k Československým státním statkům v Dolní Vltavici, šest rodin hospodařilo jako soukromníci až do roku 1956, kdy se připojili k ČSSS.

V Muckově vzniklo JZD rovněž v roce 1949. Předsedou byl občan Lang, agronomem Štefan Řezníček a zootechnikem František Novotný. Družstvo si však nevedlo dobře, mnoho společného majetku bylo ukradeno, funkcionáři odsouzeni. V roce 1951 se stal předsedou JZD občan Máhr, zdálo se, že situace se zlepšuje, v roce 1953 však JZD zaniklo a převzal je Státní statek.

Státní statek v Černé

V roce 1950 vznikl Státní statek Horní Planá se sídlem v Černé, který obhospodařoval zemědělskou půdu, která ležela ladem a byla opuštěna majiteli.

1.1.1951 pak vznikl Státní statek sloučením delimitovaných částí statků Želnavá, Světlík, Frymburk a Český Krumlov s výměrou 6 300 ha. Po svém vzniku byl rozčleněn na tyto provozní jednotky: Dolní Vltavice,

Valtrov, Zvonková, Olšov, Jestřábí, Kovářov, Blatná a Světlík.

Na podzim r.1953 převzal Státní statek Černá Jednotné zemědělské družstvo Muckov, celou obec Bližná a osady Plánička, Žlábek a Jel. Výměra zemědělské půdy se zvýšila na 8 000 ha.

V roce 1956 bylo převzato JZD Bližší Lhota a půda bez hospodářů v oblasti obce Malšín.

V r. 1957 bylo převzato JZD Frymburk a provozovna Slupečná. Vznikem vodního díla Lipno a předáním Valtrova, Zvonkové a Další Lhoty Pastvinářskému sdružení se výměra snížila na 6 662 ha, z toho orné půdy bylo 2 987 ha.

V roce 1959 byl Statek rozdělen na oddělení: Bližná, Muckov, Milná, Frymburk, Světlík. V této době patřila k oddělení Bližná i farma Olšov a k oddělení Frymburk farmy Blatná a Slupečná.



Svoz sena v roce 1960

K 1.lednu 1960 došlo k delimitaci státních statků na okrese Český Krumlov. Statek Černá byl zrušen a majetek rozdělen do tří nových statků: hospodářství Bližná a Muckov byla začleněna do nového Statku Černá v Pošumaví, hospodářství Bližná bylo znovu rozděleno

na Bližnou a Olšov. Státní statek Černá převzal pak od bývalého Statku Český Krumlov hospodářství Slavkov a Šebanov. Po delimitaci měl tedy Státní statek pět hospodářství s výměrou 2 921 ha.

Dne 1.9.1960 převzal Statek JZD Šumava se sídlem v Černé a farmy Černá a Mokrá a výměra zemědělské půdy se zvýšila na 3 445 ha.

K 1.9.1960 byla tato hospodářství: Bližná, Černá, Muckov, Olšov, Slavkov a Šebanov.

Výstavba Lipenské přehrady

Významně zasáhla do života obce výstavba Lipenské přehrady, jejíž začátek byl již v roce 1949. Bylo nutno přerušit těžbu tuhy a vybudovat nové těžební pole, zaniklo velké rašeliniště v prostoru podél Vltavy, bylo nutno vykácet a vytěžit mnoho hektarů lesa. Byly zrušeny dva hřbitovy, zanikla obec Dolní Vltavice, Kyselov, částečně byla demolována i obec Černá.

Největší demolice objektů probíhaly v letech 1955 – 1957, kdy celé vesnice a osady musely ustoupit přehradě. Další demolice pak probíhaly souběžně v souvislosti se stanovením hraničního pásma, čímž zanikly další obce, osady a samoty.

Nejvíce byla postižena obec Dolní Vltavice, pouze cenné části kostela byly převezeny do muzea v Českém Krumlově, ostatní pohřbila voda.



**Kostel v D. Vltavici a celá obec musely ustoupit
přehradě Lipno**

K 20. dubnu 1958, kvůli výstavbě lipenské přehradní nádrže a následnému zatopení území, byla trať v úseku Černá v Pošumaví - Horní Planá přeložena na levý břeh Vltavy. Pod vodou zmizely nejen grafitové drážky u Černé, zastávka Stögenwald, ale i říční meandr „Srdce Vltavy“ u Horní Plané. Trať se tak v tomto úseku zkrátila ze 14 na 12 a půl kilometru.

V některém obzvlášť suchém roce je možno u přehradní nádrže Lipno zhlédnout zbytky bývalých grafitových drážek, existujících do doby zatopení vodami jezera v okolí Černé v Pošumaví. U silnice v Černé, v zátocce zvané Malé Lipno, bývají vidět základy budov bývalého závodu na zpracování grafitu, zbytky nakládací rampy, větvičí se těleso drážky, která nakonec končila ve vodě. Na vyschlém dně je vidět spoustu zajímavých věcí, mj. hřeby, řetězy, podkladnice, zohýbané kolejnice, jakož i kolečko od důlního vozíku.

Šedesátá a sedmdesátá léta 20.století

V roce 1961 byla zahájena rekreace na březích Lipenského jezera.



Před výstavbou tábořiště na Jestřábí

V obci začíná výstavba domů a to v Černé devítibytovky s popisnými čísly 4, 9, 17, 19, 25 a 27 a na Bližné čp.1 a 2. Státní statek postavil 14 a pak 42 bytových jednotek a bylo započato s výstavbou areálu živočišné výroby v Černé, Muckově a Bližné a mechanizačního střediska v Černé.

Byl postaven hotel Racek, panelová restaurace a Chatový tábor Jednoty Kaplice.

Členové MO Svazarmu v Černé vybudovali prostor Autokempingu, který byl předán JčAMK ZO v Českých Budějovicích.

Byla zahájena výstavba soukromých a podnikových chat v prostoru Jestřábí, Radslav a Dolní Vltavice.

V Černé byla postavena nová samoobsluha potravin, Zdravotní středisko bylo přestěhováno z Hůrky do Černé do budovy čp. 47.

Prováděla se přestavba Základní školy a prostoru v domě čp.40 pro potřeby nejenom školy, ale i jeslové třídy.

Probíhala adaptace objektu bývalé fary na Mateřskou školu a školní jídelnu a adaptoval se sál nad pohostinstvím, který se však nedokončil.

V obci se provedla výstavba kanalizace jak v horní, tak i v dolní části obce, byla zahájena výstavba nového veřejného osvětlení v obci.

Byl zde zrušen okrsek SNB a bylo vytvořeno Obvodní oddělení VB v Horní Plané.

Byla zahájena činnost na převozu přes přehradu v Dolní Vltavici a zřízeno bylo Letní kino.

Začalo se budovat hřiště za ubytovnou, prováděla se úprava pláže pod panelovou restaurací. Obec začala s adaptací pohostinství v budově čp.29, kde se vytvořilo Agitační středisko a prostory pro Místní lidovou knihovnu. Byla dokončena výstavba veřejného osvětlení a prováděla se generální oprava místního rozhlasu.

Od Komunálních služeb Kaplice převzal MNV veřejné tábořiště Jestřábí a v bývalých ubikacích Pozemních staveb byla zřízena turistická ubytovna.

Při MNV byly zřízeny provozovny krejčovství a zasklívací služba.

Byl položen bezprašný povrch vozovky Černá – Jestřábí.

S platností od 1.ledna 1967 byly převzaty od bývalých Komunálních služeb Kaplice prostory podél jezera v oblasti mezi silnicí Černá – Horní Planá a chatovou osadou Jestřábí. MNV zde postupně vybudoval tři veřejná tábořiště.

K 1.lednu 1968 převzal též od KS Kaplice provozovnu kadeřnictví a holičství, zřídil provozovnu krejčovství a ubytovací zařízení v budově bývalé ubytovny PS Český Krumlov.

V roce 1969 byl MNV předán speciální automobil na svoz tuhých domovních odpadků a od Státního statku zakoupil MNV nákladní automobil Garant. Dále MNV zřídil provozovnu kovodílna a zasklívací služba.

Bylo vybudováno veřejné osvětlení v osadě Mokrá, zahájena výstavba vodovodu v osadě Dolní Vltavice v akci „Z“ a začalo se s budováním pěti studní na tábořištích a v rekreačních oblastech.

Byl položen bezprašný povrch místní komunikace Bližná – Radslav, zřízeny další provozovny MNV a to knihařství a kovodílna, od KS Kaplice byla převzata provozovna kadeřnictví.

V obci byla zahájena výuka v nově zřízené třídě Lidové školy umění, v areálu ubytovny byla vybudována nová provozovna kadeřnictví. Samotná ubytovna MNV byla rozšířena ze 16 na 28 lůžek.

V Muckově vybudoval Státní statek nový vodovod a dokončil výstavbu kanceláří a závodní kuchyně v Muckově.

Vystavělo se veřejné osvětlení v osadě Bližná a Dolní Vltavice, byla zahájena výstavba čerpacího zařízení pitné a užitkové vody pod panelovou restaurací / OvaK/.

Byla zahájena výstavba garáží MNV a připravil se podklad a projekt na výstavbu tábořišť MNV a jejich modernizaci.

Byla zahájena výstavba nové pošty v Černé, dokončena úprava prostoru bývalého hřbitova na parčík.

Státní statek zahájil výstavbu areálů živočišné výroby v Mokré a zahájil výstavbu finských domků na Muckově.

OVBD zahájil výstavbu 12 bytových jednotek v prostoru za MNV, výstavbu rodinného domu zahájil i Jan Študlar.

MNV zakoupil nový popelářský vůz Škoda 706 RTK a již předtím odkoupil od Státního statku automobil Garant.

V roce
1973 byla
dokončena

výstavba pošty
v obci, prováděla
se elektrifikace
rekreační oblasti
Jestřábí a
tábořiště MNV.
Současně se



začaly stavět správcovské chaty na Jestřábí 1 a Jestřábí 2 a na Olšíně.

Bylo vybudováno veřejné osvětlení v osadě Muckov, dokončena výstavba veřejných tábořišť a pro tábořiště Olšina byla řešena pitná voda dvěma hloubkovými vrty.

Byla dokončena elektrifikace rekreační osady Dolní Vltavice, do správy MNV bylo převzato zařízení Letního kina a do majetku MNV převzaty objekty čp.59 a 60.

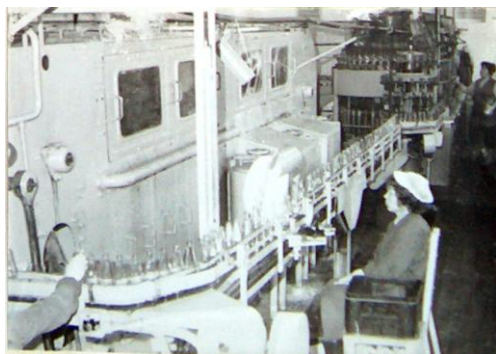
MNV zakoupil mikrobus pro dovoz dětí do Mateřské školy z osad Bližná a Muckov, energetici zahájili výstavbu objektu obvodové služebny JČE.

Hlavní výrobní závody v obci

Sodovkárna – šťavárna – VOŠ

Od roku 1960 až do roku 1963 byl závod pod vedením Okresního podniku místního hospodářství.

V roce 1962 se přechází na vaření ovocných šťav a materiálem jsou produkty přírodní malina, přírodní borůvky, zahradní jahody, višně, třešně, pomeranč, citron a vinné hybridy. Jako značky se tehdy vyráběly :



Rybízová, Pomo, Citro a Šalbeso a vše se dělá samozřejmě ručně.

Od roku 1963 přechází VOŠ pod Jihočeské pekárny

Vodňany, přechází se na

automatické technologické linky, postupně stále stoupá výroba a tak se zvyšuje počet zaměstnanců, který v té době činí 50 lidí/ po roce 1945 to bylo 15 zaměstnanců/. Začíná též výroba mačkaných jablek, které dodává závod Zelenina. V té době se vyrábí 13 druhů limonád: Askona, Kofola, Citrakola, Arakola, Malina, Citro, Šumavanka, Jugo Oranž, Dia, Soda. Chito, Aratoni a Citron S.

V provozovně se též provádělo sušení hub na export a nakládání hub do octa.

Provozovna zásobuje svými výrobky 2/3 okresu Český Krumlov a 1/3 okresu Prachatice, což představuje 640 prodejen. Kromě toho se zde vyrábí limosyrupy,

kterými se zásobuje 10 sodovkárenských podniků a kterých se vyrábí přibližně 680 tun ročně.

Vedoucím provozovny byl František Švamberk, kterého později vystřídal Karel Machač.

Tuhové doly Bližná

V roce 1952 bylo zahájeno hloubení šachty, později nazvané Stará jáma, která byla spolu s jámou Barbora otevřena v letech 1954 – 1958. Tato dvě



Bližná - důl Václav

díla byla umístěna do středu ložiska, čímž bránila využití surovinových zásob. Proto byla vyhloubena nová jáma Václav, kde začala těžba v roce 1964.

Jáma Václav byla spojena s původními jámami a vyhloubena na tři patra přibližně po 22 m. Dalším geologickým průzkumem bylo připraveno k těžbě ložisko tzv. druhého pásma ve vzdálenosti asi 400 m jihozápadně od pásma prvního. Otevřeno bylo překopem ze 2. patra jámy Václav a dvěma komíny.

Oficiální název tuhových dolů v Bližné byl: Rudné a nerudné doly Příbram, závod Netolice, provoz Bližná.

Vedoucím provozu byl František Kubiš z Černé a tehdejší kolektiv vedl na dole *Václav* Josef Hlávka.

Statek Černá v Pošumaví

K 1. říjnu 1962 bylo převzato JZD Hraničář se sídlem v Horní Plané a farmy Horní Planá, Hodňov a Hůrka.

K další delimitaci došlo k 1. lednu 1964, kdy hospodářství Slavkov a Šebanov se staly součástí nově vzniklého Statku Kájov a do Statku Černá bylo zařazeno hospodářství Zvonková a v dalších letech pak i Bližší a Další Lhota od Pastvinářského sdružení.

K 1. lednu 1966 bylo do Statku začleněno JZD Pernek a od 1. ledna 1971, kdy vznikl Oborový podnik Státní statky Šumava se sídlem v Českém Krumlově se statek Černá v Pošumaví stal Odštěpným závodem 01 Oborového podniku.

Postupně pak docházelo k delimitacím hospodářství uvnitř odštěpného závodu, konec a zrušení ředitelství v obci Černá v Pošumaví znamenal rok 1976.



Zaměstnanci živočišné výroby v Černé v r. 1977

K 1. lednu toho roku byl v rámci delimitace a slučování ve větší celky Odštěpný závod 01 Černá v Pošumaví sloučen s Odštěpným závodem Frymburk, kde

bylo vytvořeno sídlo a ředitelství nově vzniklého odštěpného závodu 02 Frymburk. Celý odštěpný závod se pak dělil na hospodářství Černá, Frymburk, Horní Planá, Světlík, Zvonková a Pasečná. K různým delimitacím v provozovnách uvnitř OZ 02 Frymburk docházelo pak v různých časových obdobích až do roku 1989. V té době již zanikl Oborový podnik Šumava a vznikl Agrokombinát Šumava se sídlem v Českém Krumlově a statek ve Frymburku je jedním z odštěpných závodů Agrokombinátu.

Jachting proslavil obec

Jachetní oddíl vzniká v létě roku 1971 zásluhou několika obětavců. V tomto roce má oddíl 12 členů a systematickým treningem se připravuje na závody v příštích letech. Na dobrém stupni je práce s mládeží a tak v roce 1972 má oddíl již 32 členů. Jeho žáci se zúčastňují prvních závodů, oddíl pořádá poprvé mistrovství ČSSR v jachtingu.

V roce 1973 oslavil Československý jachetní svaz 80. výročí své činnosti a oddíl v Černé je při té příležitosti pověřen technickým zabezpečením Mistrovství Evropy ve třídě 420. To se koná ve dnech 15 – 28.července v kategorii juniorů, žen a seniorů. Mistrovstvím Evropy v té době žila nejen naše obec, ale celý okres. Jachetní oddíl v Černé má v této době 42 členů, kteří se rozhodli postavit loděnici, jež pochopením vyšších orgánů byla dobudována.

Karel Smetana vzpomíná:

Jachetní klub TJ Černá v Pošumaví vznikl v roce 1971 Všichni členové byli dosud pouze amatéry

v jachtařském sportu a také pouze dva z nich bydleli přímo v obci.

Dvanáct statečných, jak si říkali, nemělo nic. Ani pořádné lodě, ani zkušenosti, měli jen odvalu, smělé plány a nesmírný elán, který jim zbyl, i když museli sesednout z kola, sundat lyže, přenechat místo v kajaku nebo vystoupit z kabiny sportovního letadla. Byl to elán bývalých aktivních sportovců.

Další běh událostí měl prudký spád. V roce 1972 nás již bylo čtyřicet. Za pomoci krajského svazu a oddílu PS České Budějovice jsme poprvé pořádali mistrovství ČSSR.. Navázali jsme kontakty nejen s krajským svazem, ale i s OV ČSTV a samozřejmě se rozvinula naše spolupráce s MNV Černá v Pošumaví. Od toho jsme získali pozemek pro stavbu loděnice. Tajemník MNV Jan Frisch odkrokoval po vzoru starých prospektorů kus země ze stanového tábora a zatloukl kolík. Byli jsme šťastni a dali jsme se hned do práce. Vytrhali jsme křoviny, zavezli jámy, urovnali půdu. Vznikl pěkný plácek pro budoucí loděnici. Jen občas jsme přerušili lopotu jízdou na vodě. Měli jsme dobrou náladu, byli jsme samá legrace, byli jsme výborná parta.



Výstavba jachetního klubu začíná

V roce 1973 se mluví vážně o uspořádání ME ve třídě 420 na Lipně. Pro náš začínající oddíl bylo poctou, že nám bylo svěřeno technické zabezpečení závodu. V souvislosti s ME bylo nutné neodkladně začít se stavbou loděnice. S vyměřovacími pracemi se začalo v květnu a na začátku srpna byla již stavba zastřešena. Dnes nevím, jak to bylo možné stihnout. Jen natočený film nám připomene za jak primitivních podmínek a s jakou vervou jsme pracovali.

Srpen 1973 byl svátkem jachtingu v ČSSR, stali jsme se poprvé pořadateli ME. To ovšem znamenalo především množství práce a starostí. Nesmělo se zapomenout ani na tu nejmenší drobnost, vždyť ČSSR se chtěla předvést jako dobrý organizátor a hostitel. A to se



podařilo. Mluví o tom poděkování generálního sekretáře mezinárodní jachtařské organizace a další pochvalné projevy.

Karel Smetana při zahájení ME

V oddíle došlo ještě k jedné důležité události v témže roce – ustavilo se družstvo žáků. Rok 1973 byl rokem největší aktivity a pracovních úspěchů. O rok později se s velkým úspěchem představili naši žáci na Bezdrevu, kde mezi daleko zkušenějšími, získali čtyři první místa. Oddíl v Černé patřil také mezi první propagátory windsurfingu.

Plynul čas i voda. Práce je stále hodně a díky místním nadšencům se stále daří. Tak jako samotnému jachtingu, který zde již zapustil kořeny. Není divu – je tu přece voda, vítr a je tu krásně.

Osmdesátá léta 20.století

Připomeňme si závody a zařízení, které jsou v naší obci
/konkrétně rok 1982/.

1. Odštěpný závod Frymburk, provoz Černá – vedoucí Jan Šerban

2. Odštěpný závod Frymburk, provoz Pomocná výroba – vedoucí Jan Račák. Tento provoz se dělí na: -
autodopravu – vedoucí Jiřina Němcová
dílny – vedoucí Milan Novotný
sušící zařízení – vedoucí Jan Študlar
ústřední sklady – vedoucí Josef Štěrba

3. Odštěpný závod Frymburk, provoz Závodní kuchyně – vedoucí Josef Bárta

4. Jihočeské pekárny n. p., Výrobna ovocných šťav – vedoucí Karel Machač

5. Rudné a nerudné doly Příbram, závod Netolice, provoz Bližná – vedoucí František Kubiš

6. Silnice, n. p. Prachatice, Lom Bližná – vedoucí Jiří Zawadski

7. Okresní správa silnic Český Krumlov, převoz Dolní Vltavice – vedoucí Otto Šoka

8. Jednota, spotřební družstvo Kaplice, která obhospodaruje Pohostinství, hotel Racek, dále prodejny potravin, průmyslového zboží, zeleniny, masa a v době sezony další pohostinská zařízení a kiosky.

V místním pohostinství se střídá jako vedoucí Anna Zášková a Zdeněk Vacek, dojíždějící z Č. Krumlova. V samoobsluze potravin je vedoucí Růžena Provodová,

v průmyslové prodejně Drahuše Macháčková a v prodejně Zeleniny Růžena Študlarová. V prodejně na Bližné je vedoucí Miroslav Příbyl, do prodejny masa dojíždí prodavač z Horní Plané, stejně tak jako do nově adaptované prodejny na Muckově. Do osady Mokrá dojíždí pojízdná prodejna.

9. Služby a zařízení MNV:

Knihařství	-	Jan Hadraba
Kadeřnictví	-	Růžena Pešková
Truhlářství	-	Václav Švehla
Sklenářství	-	Václav Švehla
Kovodílna	-	Pavel Vála a Eda Nikodým
Doprava	-	Jiří Uhlíř, vedoucí služeb
Cestovní ruch	-	Josef Šincl, referent
Turistická ubytovna	-	Eva Šmahelová

Služby MNV dále zajišťují odvoz dětí do školky autem Š- 1203; 2x týdně dovoz plynu, pro plynárny a ve čtvrtek pro obyvatelstvo; vývoz fekálií.



Dlouholetý knihař a knihovník Jan Hadraba

Další zařízení:

sál Osvětové besedy - kapacita 160 osob, slouží jednak jako tělocvična pro Základní školu a jednak pro pořádání

tanečních zábav a plesů. K sálu patří poměrně slušné jeviště, které je však v současné době skladištěm židlí, stolů a dalšího materiálu, s kterým se neustále manipuluje, protože v případě zábavy je nutno uvolnit jeviště pro hudbu. Na druhé straně sálu je provizorní výčep.

agitační středisko - kapacita 60 osob, je využíváno ke konání schůzí, aktivů, porad a zasedání a slouží rovněž k promítání filmů pro děti v zimním období

místní lidová knihovna - obsahuje 5 087 ks svazků

Letní kino - je pro 780 sedících osob, je opatřeno sedačkami s opěradly. V době představení je k dispozici kiosek Jednoty k občerstvení.

hřiště na kopanou - je s travnatým povrchem, pořádají se zde různé soutěže a hry, jako např. oslavy MDD, svazarmovské a požárnícké akce apod. Jenom pro kopanou využíváno není.

promítací zařízení - na 16 mm film

fotokomora - k dispozici je filmová kamera a fotoaparát, stejně tak jako potřebné zařízení fotokomory. Věci však nejsou v plné míře využívány.

Největší akce – Mateřská škola

Koncem roku 1983 byla dokončena v akci „Z“ výstavba komplexu budov Mateřské školy v naší obci. Veškerá pozornost všech orgánů byla na výstavbu MŠ zaměřena, neboť šlo o **největší akci posledních let!**

Dne 9.12.1983 byla stavba zkolaudována.

Celý komplex tvoří tři budovy – kotelna s transformační stanicí, hospodářský blok a objekt s hernami a ložnicemi. Do dvou oddělení MŠ bude docházet 55 dětí od 2 do 6 let. Kromě toho je zde zvláštní

jídlna, ve
 které se bude
 stravovat i 60
 dětí ze
 Základní
 školy.
 Vedení
 státního
 statku přes



zimní období uvolňovalo 2 – 3 zedníky, zapůjčilo jeřáb a jiné mechanizační prostředky.

Z dodavatelských podniků nejvíce práce odvedl OSP, který v plném rozsahu zajistil práce elektroinstalatérské, vodoinstalatérské, topenářské, malířské a natěračské a položení podlahových krytin.



Celkový náklad na stavbu činil 3 778 tis Kčs,
 cena vnitřního vybavení činí 325 tis. Kčs.

Letní turistická sezona / rok 1987/ - přehled zařízení

Služby poskytované obcí

Veřejné tábořiště Jestřábí 1 - Veřejné tábořiště Jestřábí 2
Veřejné tábořiště Jestřábí 3 - Autokemp Olšina
Ubytovna - Půjčovna - Letní kino

Služby poskytované jinými organizacemi.

ATC Jč. AMK Svazarmu - Chatový tábor OPS
Půjčovna lodí OPS - Chatový tábor Jednoty
Hotel Racek - Panelová restaurace
Kiosek Jestřábí 2 - Kiosek Radslav
Kiosek Zelenina - Kiosek Potravin
Kiosek Restaurací Kaplice v ATC
Espresso Rest. Kaplice
Kiosek Rest. Kaplice v ATC Olšina
Kiosek PNS Č. Krumlov - Kiosek PNS v obci
Doplněk Černá - Samoobsluha Černá
Průmyslová prodejna - Prodejna maso, uzeniny
Prodejna Bližná - Pojízdna prodejna
Prodejna Muckov - Restaurace Černá



V této budově byla umístěna pošta, posléze kadeřnictví MNV a po roce 1989 na tomto místě vystavěl občan Miroslav Baník Nákupní středisko



V tomto období dochází k rozvoji výstavby soukromých rodinných domů

Sametová revoluce – změny a další rozvoj obce

Občanské fórum

V Černé v Pošumaví, stejně jako v celém Československu Občanské fórum samozřejmě také vzniklo a na počátku roku 1990 je řízeno prozatímní pracovní skupinou ve složení: Jan Voldřich, Vladimír Rolčík, Josef Kolář, Bohumíra Smolenová, Vladimír Apltauer a Jan Kučera. Určenými mluvčími jsou p. Voldřich a p. Rolčík. Pracovní skupina OF jako jednu z prvních akcí roku připravila jednání „u kulatého stolu“ za účasti zástupců politických stran a dosavadních poslanců MNV a snaží se pomoci řešit některé složitější situace v obci.

Nové volby – končí MNV.

Ve dnech 24 a 25.11.1990 se konají komunální volby. Je zvoleno 11-ti členné zastupitelstvo v tomto složení :

Ing. Jan NOVÁK – Petr VALNOHA – Pavel MOLÁK – Jaroslav LEŠKA – Pavel WUDY – Hedvika PŘIBYLOVÁ – Eduard NIKODÝM – Bohumíra SMOLENOVÁ – Miroslav BANÍK – Tomáš SUCHÁNEK – Václav RUŽIČKA .

První zasedání nově zvoleného zastupitelstva se konalo 10.12. ještě na tzv. Agitačním středisku. Zahájení provedl nejstarší zvolený zastupitel, což byl p. Jaroslav Leška. Při hlasování byl 10 hlasy zvolen starostou ing. Jan NOVÁK a místostarostou 6 hlasy Petr VALNOHA.

Nově zvolený starosta **ing. Jan Novák** se narodil v roce 1942, pochází z Moravy a vystudoval Vysokou školu zemědělskou v Brně. Prakticky až do svého nynějšího zvolení pracoval nejen v provozu, ale především jako vedoucí zootechnik na ředitelství Statků Černá a Frymburk.

Připravuje se privatizace majetku

Období ke konci roku 1990 je ve znamení příprav na tzv. malou privatizaci Drobných provozoven. Obec by podle zastupitelstva měla privatizovat v maximální míře vše co je možno a co lze. Jedná se o sklenářství a truhlářství, kadeřnictví, knihařství, autodopravu a likvidaci tuhých i tekutých odpadů, kovodílna i sběrna plynu. Dále i v rámci letní turistické sezony se jedná o Letní kino, autokemp Olšina, tábořiště Jestřábí I., II, III, turistická ubytovna, půjčovna loděk a kol, kiosky v kempu Olšina a další.

Při obecním zastupitelstvu je vytvořena privatizační komise, kterou tvoří : Pavel Wudy, Vladimír Marek, Stanislav Študlar, Václav Růžička, František Podroužek, Jan Voldřich, Vladimír Rolčík, Jaroslav Kasík a Pavel Vála.

První restituce.

Dříve jediná hospoda „Na rozcestí“ v obci byla jako jedna z prvních vydána rodině Tomandlových na základě jejich restitučních nároků.

ČOV je nejpotřebnější

V souvislosti s otevřením hranice se zvyšuje kapacita ubytovacích zařízení, začínají vyrůstat nové pensiony. Již dříve bylo jasné, že ekologické problémy nás

donutí k výstavbě čistírny odpadních vod. Přikročilo se proto k projektové přípravě, projekt je nyní hotov, stále však není dořešena otázka pozemku v souvislosti s restitučními, neví se ještě, jak by byla stavba financována, kdo by byl dodavatelem a podobně. Je stále mnoho problémů a řešení, které stojí před rozhodnutím obecního zastupitelstva v dalších letech. Potřebu výstavby čistírny vod v obci si však uvědomují naprosto všichni.

Stavba byla zahájena v prosinci 1992 a do zkušebního provozu uvedena v říjnu 1993. Výsledky zkušebního provozu ukázaly, že dosahovaná účinnost čištění vysoce překračuje parametry, které byly garantovány v návrhu. Zkušební provoz bude jednorocní a v té době bude vypomáhat českokrumlovská ČOV, která bude přijímat a likvidovat dovážené kaly. Výstavba kanalizace s tím spojené by měla být ukončena v r. 1994. Letos byly již připojeny tři větve obecní kanalizace, včetně sodovkárny. Stavební náklady a instalace technologického zařízení si vyžádaly celkem 25 milionů Kč.

V říjnu 1993 proběhlo kolaudační řízení, čímž byla uvedena do zkušebního provozu. Začátkem r. 1994 obdržela obec ze Státního fondu životního prostředí na výstavbu ČOV a kanalizace dotaci ve výši 10 mil. Kč a bezúročnou půjčku ve výši 7,9 mil. Kč. Celkové náklady na stavbu čistírny odpadních vod a následnou kanalizaci činí celkem 41 696 000 Kč. Z této částky tvoří stavební část 12 800 tis. Kč, technologická část činí 17 603 tis. Kč a kanalizace 11 293 tis. Kč.

Čistírna je umístěna v zastřešeném objektu, což eliminuje nepříznivé estetické a hygienické dopady

provozu na okolí a zajišťuje optimální podmínky pro její provoz i v zimním období.

Technická a technologická úroveň ČOV je v porovnání s obdobným řešením v tuzemsku i



v zahraničí naprosto srovnatelná. Na koncepci pracovali odborníci Vysoké školy chemicko-technologické Praha a snese ta nejpřísnější mezinárodní měřítka.

Obec rozšiřuje majetek

Obci byly navraceny některé objekty, které jí historicky patřily. Současní uživatelé pozemků v historickém vlastnictví obce byli vyzváni k navrácení. Bezúplatným převodem by se měl navrátit *převoz přes Lipno v Dolní Vltavici*.

Objekt VŠZ na Jestřábí je v užívání VŠZ České Budějovice, poplatky za ubytování platí, obec již má zájemce o koupi, který nabízí částku 18 mil. Kč.

Domek č.39 Černá je objekt bývalé rybárny-
navazuje se kontakt se státní policií.

Mokrá č.5, bude potřeba nejdříve opravit celou budovu,
zejména střechu a pak uvažovat o dalších krocích.

Muckov – Emry je objekt bývalé školy na Muckově.

Domeček v areálu služeb - zájemci o využití již se
hlásí, místní občané by jej využili k podnikání.

Dřevěný srub Jestřábí, tzv.Štrougalova chata- možné
využití na humanitární účely.

Budova č.40 Černá je objekt naproti sodovkárně,kde se
uvažuje o rekonstrukci na byty.

Budova č.47 Černá je Zdravotní středisko.



Domeček v areálu služeb bude potřebovat pořádnou opravu

Přírodní rezervace a památky

Obec spadá z velké většiny do Chráněné krajinné oblasti Šumava, a v jejích dvou katastrálních územích, Černá v Pošumaví a Kyselov, se v současné době nachází tři přírodní rezervace a pět přírodních památek.

Především se jedná o přírodní rezervaci *Pláničský rybník* s rozlohou 15,17 ha, která byla vyhlášena v r.1996.

Na prostorách údolních rašelinišť v k.ú. Kyselov, kde se nachází vzácné chráněné rostliny a živočichové, byly v roce 1995 vyhlášeny rezervace *Rašeliniště Borková* a *Kyselovský les*.

Dále se v katastru nachází tyto přírodní památky: „*Velké Bahno*“ o výměře 85,76 ha. Jedná se o podmáčené lesní porosty v komplexu Blíženského lesa, byla vyhlášena v r.1992.

„*Slavkovické louky*“, výměra 27 ha, vyhlášena v r.1992.

„*Kotlina pod Pláničským rybníkem*“, výměra 10 ha, vyhlášena v r.1992.

„*Olšina v Novolhotském lese*“, výměra 55 ha, vyhlášena v r.1992.

„*Muckovské vápencové lomy*“. Jde o jámové lomy s působivými monumenty skalních pilířů s cennou flórou i faunou. Výměra 3,38 ha, vyhlášena v r.1990.

Na území obce se nachází čtyři památné stromy, z toho tři lípy a jeden dub. Dvě lípy a to velkolistá i malolistá byly vysázeny u kaple Stíny na Dolní Vltavici v r.1648.

V území se vyskytuje řada zvláště chráněných druhů rostlin a živočichů a zejména v k.ú. Kyselov se nachází prioritní typy stanovišť soustavy Natura 2000.

Na území naší obce se nacházejí rovněž archeologické lokality pravěkých sídlišť z období mezolitu.

PAMÁTKOVÉ OBJEKTY

Státem chráněné objekty

Kaple u Dolní Vltavice

Tato kaple byla postavena v roce 1648, těsně po třicetileté válce, jako pietní místo, kam byly pochovány oběti morové nákazy. Podle kroniky tuto stavbu financoval pan STINI, majitel domu č.p.26. Kaple byla údajně dřevěná a ve stejné době byly po jejích stranách vysazeny dvě lípy, které zde stojí dodnes. V roce 1753 byla kaple přestavěna do dnešní podoby. Přestavbu financovala paní Teidinger jako dík za zázračné vyléčení z těžké nemoci. Kaple i oba stromy jsou zapsány v seznamu památek chráněných státem. Lípy mají ve výšce 1,3 m nad zemí obvod kmene 510 cm.



Kaple Stíny u Dolní Vltavice

Socha Sv. Jana Nepomuckého, umístěná ve výklenku u kostela v Černé.

Mezi farou a kostelem stávala kdysi kaplička, postavená jedním stavitelem a vyzdobena sochou Jana

Nepomuckého. Když byla v roce 1903 postavena nová fara, byla kaplička s povolením úřadů zbourána. Socha byla nejdříve postavena mezi stromy na přední straně kostela, odtud musela pryč a byla potom umístěna na vnější zeď (původního) hřbitova (dnes pietní místo před turistickou ubytovnou). Kovářský mistr Johann Tschunko nesouhlasil s nedůstojným umístěním svého patrona a navrhl, aby byl postaven na mostě v obci. Tak se také stalo. V roce 1918 měla jedné noci česká vojenská posádka soše urazit ruku a část kříže. Tyto díly nebyly nalezeny a byly nahrazeny až v roce 2007 při celkovém zrestaurování sochy.

Socha byla umístěna na mostě až do 70. let, kdy musela ustoupit výstavbě lávky pro pěší a byla přemístěna do výklenku u kostela, kde je dodnes.



V roce 2007 byla socha sv. Jana Nepomuckého nově zrestaurována

Další historicky zajímavé objekty

Kostel Neposkvrněného početí Panny Marie, postavený v roce 1799 –1800 na místě někdejší dřevěné kaple z r. 1787. Svou konečnou pseudorománskou podobu získal přestavbou v letech 1901-1904. Tehdy také přibyla věž. Vnitřní zařízení kostela, tj. hlavní oltář, oba postranní oltáře, kazatelna a křtitelnice, je mladší a pochází z 19. a počátku 20. století. Svou dnešní podobu získal kostel počátkem 90.let minulého století.



Pivovar

Postavený v roce 1568. Podle vyprávění Franze Gabriela (1851-1892) byla obytná část pivovaru (část souběžná se silnicí na D.Vltavici) loveckým zámečkem. Na východní straně budovy v prvním poschodí – dnes strana do dvora – býval balkon. Z toho balkonu měli dříve páni střílet zvěř, kterou honci přiháněli

z pláničských lesů, které (mimo gronetské nebo Gronetovy louky) sahaly až téměř k Černé.

Dům č.p. 39

Postavený v roce 1568 jako mlýn Jakubem Krčínem z Jelčan pro potřeby pivovaru a mlečský poplatek. V roce 1880 byl mlýn vyměněn za louku u pivovaru, na níž byl založen horní pivovarský rybník. Od té doby byl mlýn pronajímán různým mlynářům. K opatření peněz na vyplacení úpisu válečné půjčky ze společného majetku v hodnotě 100.000 korun, musel být mlýn s ostatním společným majetkem prodán. V roce 1920 byl mlýn opuštěn a v budově bylo umístěno zařízení na výrobu elektrického proudu Osvětlovacím sdružením v Černé, které ale bylo nedostačující a v roce 1923 bylo opuštěno. Od roku 1926 slouží k obytným účelům, případně k drobnému podnikání (švec).

Portál vyústění staré Josefovské štoly u Mokré z roku 1897.

Ražba této štoly byla dokončena po mnoha přerušeních až v roce 1937 a její celková délka činí 2240 m.

Dopravní infrastruktura.

Hlavní trasou propojující obec s Českým Krumlovem a Horní Planou ve směru na Volary je silnice I / 39.

V listopadu 2006 byl zprovozněn poslední úsek této silnice Hořice – Černá v Pošumaví, který skončil na hranici obce. V prvním pololetí roku 2007 pak probíhaly práce na průtahu obcí, kdy bylo nutno zrekonstruovat celou kanalizační síť, vodovodní systém, vystavět nové

veřejné osvětlení, chodníky a upravit veškeré veřejné prostranství navazující na hlavní silnici.

Spojení obce směrem na Frymburk a Vyšší Brod je silnicí II / 163.

Spádové území směrem na Dolní Vltavici a k hranicím Rakouska zajišťuje silnice III / 1638.

Od silnice II / 163 je spojení s osadou Muckov silnicí III / 16310.

V katastru obce je i část silnice III / 16313, která vede od silnice II / 1638 na Frýdavu.

Samotná obec Černá v Pošumaví vlastní 66 437,80 bm komunikací, z toho je 64 242 bm komunikací vozidlových.

Spojení obce s dalším spádovým územím je možné i vlakem ze stanice Černá v Pošumaví v Hůrce, na trati č.194 z Českých Budějovic do Nového Údolí.

Lipenské cyklotrasy

Na Lipensku je již od roku 1993 připraven neustále se doplňující systém navzájem propojených značených cyklotras, které prostřednictvím tří převozů spojují pravý a levý břeh jezera. Cyklotrasy jsou na celkem šesti hraničních přechodech napojeny na sousední rakouské cyklotrasy, ve vnitrozemí můžete samozřejmě pokračovat po cyklotrasách do sousedních regionů. Veškeré trasy jsou vedeny po komunikacích s minimálním provozem, některé části jsou určeny pouze pro cyklisty a chodce.

Turisticky významná je páteřní stezka z Nové Pece do Vyššího Brodu. Celkem je vyznačeno šest cyklostezek, kde lze absolvovat deset různých okruhů,

kteří jsou vzájemně propojeny. Šest z nich prochází obcí Černá v Pošumaví.

Infopointy

Obec Černá v Pošumaví na podzim roku 2005 a jaře 2006 zrealizovala 3 cyklistické infopointy na atraktivních lokacích v okolí obce. Na všech infopointech je k dispozici útulné přístřeší s místem na opření kol. První infopoint se nalézá u Jachetního klubu a leží přímo u písčité pláže s půjčovnou winsurfingu.

Druhý infopoint se nalézá nad Muckovem na kopci u Muckovských dolů. Poskytuje výhled na slavkovické louky.



Třetí infopoint se nalézá nad osadou Radslav a je z něj krásný výhled na Lipno.

Technická infrastruktura.

Obec vlastní vodohospodářská zařízení, která spravuje firma 1.JVS,a.s.České Budějovice / od roku 2010 – ČEVAK a.s./ . Vodovod tvoří celkem 7,5 km sítě, kanalizace 6,7 km a do sítě přitéká 73,5 tis.m³ vody za rok/ údaj 1.JVS z.r.1998 / .K tomu je ovšem nutno

připočíst vybudovaný vodovod v Dolní Vltavici a případnou další část kanalizace.

V roce 1993 byla dána do provozu nová moderní čistírna odpadních vod s kapacitou 3600 ekvivalentních obyvatel, která má vysoce účinnou technologii čištění.

Kapacita skládky tuhých domovních odpadů umístěná v prostoru Pláničky byla vyčerpána, svoz zajišťuje firma A.S.A České Budějovice do vzdálené skládky v prostoru Lišova.

Tekuté domovní odpady zabezpečuje firma VPS Marek z Černé na skládku v prostoru Pernek.

Občanská vybavenost.

Na základě údajů /sčítání z r.2001/ je v obci celkem 180 domů, z toho trvale obydlených je 146. Bytů je 347 a trvale obydlených 298. Obec vlastní 93 bytů.

V obci je
Základní škola
1. stupně,
Mateřská škola
a soukromá
Hudební škola.
Zdravotnictví
zajišťovali
lékaři praktický
a dětský, do roku
2006 i zubní.



Obchodní síť je zastoupena prodejnou Jednota Kaplice a Konzumem Malvíny Peškové, dříve i Nákupním střediskem Baník a smíšenou prodejnou Bližná. V současnosti zásobování osad zabezpečuje pojízdná prodejna.

Vývoj obyvatelstva

Počet obyvatel						
	Počet bydlících obyvatel k 31.12.2008	Počet obyvatel ve věku				Střední stav obyvatel k 1.7.2008
		0-14 let	15-59 let	60-64 let	65 a více let	
Celkem	807	120	534	59	94	806
Muži	422	65	284	33	40	422
Ženy	385	55	250	26	54	384

Stav obyvatel v roce 2008

	r.1991	r.2001	% r.2001
Počet obyvatel	798	826	
Ekonomicky aktivní	455	429	52% z počtu obyvatel
Zaměstnaní muži	239	208	81% z počtu ekonomicky aktivních
Zaměstnané ženy	216	138	
Nezaměstnaní	43	83	19% z ekon.aktivních
Dojíždějící za prací	149	194	56% z počtu zaměstnaných

Sociálně ekonomické údaje –porovnání

Z tabulky vyplývá, že za období deseti let ubylo pracovních příležitostí, podstatně se zvýšila nezaměstnanost a mnohem více zaměstnaných obyvatel dojíždí za prací.

Pracovní příležitosti v obci jsou v oblasti cestovního ruchu, ovšem pouze sezónně, dále především v oblasti průmyslu zpracování dřeva, v obchodní sféře, ve školství a

dalších službách. Úplně vymizelo zemědělství, velké uplatnění zde není ani pro stavebnictví.

Populační vývoj obyvatelstva od historie po dnešek

Vývoj obyvatelstva v naší obci.

O tom, jak se měnil počet obyvatelstva v naší obci a v jednotlivých osadách, ukazuje následující tabulka.

R o k y	Celkem	Muži Ženy	Bližná	Černá	Dolní Vltavice	Mokrá	Muckov	Plánič ka
1869	2 029	-	261	378	540	433	202	215
1900	2 507	-	359	529	692	511	203	213
1930	2 442	-	364	533	670	451	194	230
1950	711	-	91	268	68	138	75	71
1961	750	400 350	120	367	31	85	79	68
1970	845	431 414	124	486	39	63	92	41
1980	807	419 388	93	561	23	41	69	20
1990	796	413 383	100	582	18	26	55	15
2006	822	424 398	92	633	17	32	32	16

Počet obyvatel tak jak ho máme rozdělen podle současných osad, byl v dřívějších dobách poněkud jiný, protože k těmto osadám, které v některých obdobích bývaly samostatnými obcemi, jsou počítány i počty z dalších osad a obcí, které již zanikly.

Následující tabulka ukazuje jak to vypadalo se všemi obcemi a osadami v obvodu současné obce **v roce 1910.**

Bližná	- Eggetschlag	- 266	obyv.	- 21	domů
Černá	- Schwarzbach	- 635		- 48	
D.Vltavice	- Untermoldau	- 492		- 57	
Mokrá	- Mugrau	- 323		- 31	
Muckov	- Mutzger	- 41		- 5	
Plánička	- Planles	- 173		- 18	
Radslav	- Raths Schlag	- 129		- 13	
Host.Lhota	- Hossenschlag	- 49		- 5	
Hubenov	- Hubene	- 78		- 9	
Rybáře	- Fischbäckern	- 35		- 2	
Jámy	- Kohlgruben	- 33		- 6	
Slavkovice	- Schlackern	- 89		- 10	
Kramolín	- Gromaling	- 22		- 3	
Bednáře/Emry/	- Emmern-	59		- 9	
Nová Lhota	- Neustift-	25		- 4	
Kyselov	- Sarau	- 265		- 28	
Kozí Stráň	- Geisleiten	- 201		- 28	
Dol.Borková-	Mayerbach	- 299		- 36	
Hor.Borková-	Fleissheim	- 231		- 30	
Pestřice	- Unterstögenwald	437		- 56	

V tabulce populačního vývoje obyvatelstva /str.79/ nejsou započítány obce Horní a Dolní Borková a Pestřice, které sice patřily farností do Dolní Vltavice a rovněž děti tam chodily do školy, ale v té době náležely pod správní obec Hůrka./

Obnova církevních památek

Po roce 1989 se postupně vzhled našich měst a obcí začíná měnit k lepšímu. Stejně tak i obec Černá v Pošumaví se po celou dobu snažila, často za pomoci dotačního systému státu, vylepšovat obec, kde to jen bylo možné.

Z mnoha úseků bych rád zmínil oblast obnovy sakrálních památek, kterým se v dřívějším režimu pozornost nevěnovala vůbec anebo jen ve velmi malé míře.

A tak již počátkem devadesátých let, především však za vydatné pomoci bývalých rodáků z Německa a Rakouska a později i za přispění státu, dostávají tyto památky nový kabát. Do krásy vyrostl kostel, opravily se kaple na Mokré, Radslavi a Dolní Vltavici, stejně jako několik božích muk a pomníků a téměř dvě desítky křížů.

Prakticky každým rokem je nějaká památka opět vylepšena, náležitá pozornost se věnuje rovněž místnímu hřbitovu.



Na obr. je kaplička na Hubenově před a po opravě

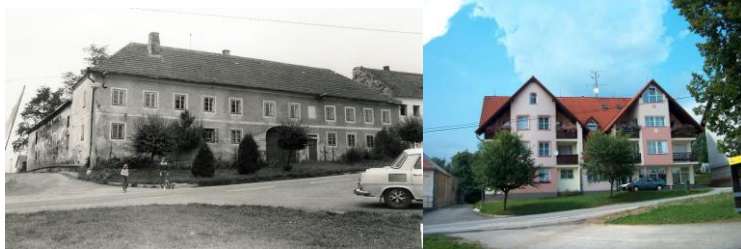


Starosta Ing. Jan Novák/ druhý zleva/ a Anton Kindermann /uprostřed/, který má podstatnou zásluhu na obnovení většiny sakrálních památek

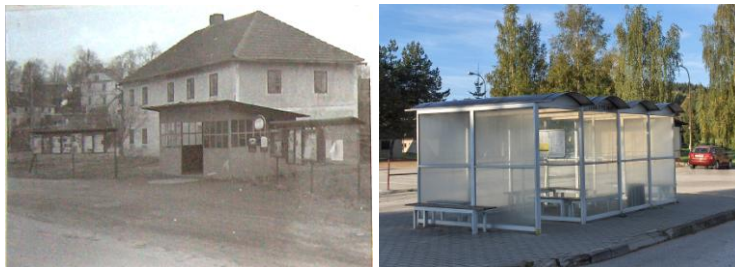
Výstavby, opravy a rekonstrukce majetku

Obec Černá v Pošumaví investovala v posledním období nemalé finanční prostředky do oprav a rekonstrukcí obecního majetku. Takřka veškeré obecní domy dostaly novou střechu, na důkladné zateplení novou fasádu, ale především se změnil i systém vytápění, ať již tepelným čerpadlem anebo biomasou (peletkami).

Poslední akcí, která skončila teprve nedávno/ 2010/, je zateplení mateřské školy a s tím spojená změna vytápění solárními panely.



Na místě této budovy vyrostla nová obecní bytová jednotka



Původní autobusová čekárna v obci a nové autobusové „nádraží“

Za uplynulých dvacet let se v obci vystavělo velké množství různě nákladných objektů, řada dalších se rekonstruovala, velké množství finančních prostředků se použilo na opravy.

Zpočátku devadesátých let bylo nutno se věnovat především objektům, které se obci navrátily, neboť jí historicky patřily. První velkou akcí byla výstavba čističky odpadních vod, pak se vystavěl nový bytový dům, vystavělo se nové hřiště na kopanou a následovala velká řada dalších akcí.

Jen ve stručnosti je možno jmenovat autobusové čekárny v obci a ve všech osadách, postupná úprava pláží, vybudování fitness centra, bezdrátový místní rozhlas, komunikace do chatových osad, veřejné záchodky, různá parkoviště v obci, hřiště pro děti, informační ukazatele a pro novou zástavbu inženýrské sítě v lokalitě „Malé Lipno“.

Výstavba nové silnice do obce nebyla sice obecní akcí, ale přinesla další potřebné investice do chodníků a úprav intravilánu, kanalizace i vodovod. Postupně se vybudovaly a upravily skalky, provedla výsadba stromů a další zeleně, vyrostla cestička pro pěší od Černého potoka ke kempu V Olšinách, odbahnul se rybník u hasičské zbrojnice.

Ta byla rovněž součástí rekonstrukce, stejně tak jako další opravy, včetně zateplení, střech a nového systému vytápění u obecních bytových domů, základní a mateřské školy, rekonstruovalo se Letní kino a bylo by možno jmenovat ještě mnoho dalších investičních akcí.

Podrobnosti u všech těchto, zde vyjmenovaných i mnohé další, lze nalézt v jednotlivých ročních zápisech Kroniky obce, které jsou všechny kompletně umístěny na webových stránkách obce Černá v Pošumaví.

Společenský život v obci

Historie obce je bohatá a tak i poznávání tradic, obyčejů, různých rituálů a zvyklostí, které se předávají z generace na generaci, k ní přirozeně patří.

V roce 2001 začaly v obci Historické slavnosti, jejichž obsah se postupně vyvíjel. Za další tři roky poprvé začalo tzv. Léto v Černé v Pošumaví, jehož součástí až do dnešní doby jsou různé formy kulturního vyžití během letních měsíců.

V posledních třech letech / od r. 2008/ se uskutečňují během června samostatné Slavnosti obce které jsou tak trochu „soukromou“ akcí obce a jejich občanů, následující dva měsíce zvýšeného turistického ruchu, přinesou návštěvníkům obce řadu kulturních, sportovních a dalších veřejných akcí v rámci každoročně pořádaného „Léta v Černé v Pošumaví“.

Součástí „Léta“ je již tradičně pořádaný „Lipno Fest“, přehlídka řady domácích i zahraničních, především rockových kapel, které předvádí po dva dny svou produkci v Letním kině. V roce 2010 probíhal již 5.

ročník tohoto festivalu, který si získal již mnoho příznivců.



První samostatné Slavnosti obce se konaly u příležitosti 740.výročí založení obce v roce 2008, kdy byl i slavnostně uveden nový znak a prapor obce

Obec navázala na některé dřívější tradiční zvyky a obyčeje, ovšem některé začaly jako nové a zdá se, že našly i pochopení u občanů a mají dobrou šanci v tradici pokračovat.

První větší akcí jsou velikonoce a zdobení stromu a samozřejmě velikonoční pomlázka, dále se prakticky od osídlení obce staví májka a v posledním období je s tím spojený i rej čarodějnic.

Dlouholetou tradici má i kácení májky a většinou,spolu s tím v jednom víkendu, probíhá i oslava Dětského dne.

Pak již následují Slavnosti obce a o hlavních prázdninách probíhají každý den kulturní a sportovní

akce v rámci “Léta v Černé v Pošumaví” a to na různých místech obce, součástí jsou i filmová představení v Letním kině.



Oslavy dětského dne probíhají rovněž mnoho let- snímek před r.1989

Součástí společenského života v obci jsou oslavy Dne Matek, vítání nových občánků, probíhá mnoho dalších sportovních i kulturních akcí, které většinou organizuje SPOZ. Své pořady a vystoupení zabezpečují školy v obci, kluby a složky/ většinou plesy a zábavy/, zúčastňuje se i církev.

Poněkud novějšího ražení jsou akce pořádané v době předvánoční – v adventu. Začíná se slavnostním rozsvícením vánočního stromu a v tomto období se pak uskutečňuje řada koncertů a rovněž i setkání se seniory. Skautská družina Berušky pak již tradičně přiváží do obce Betlémské světlo a roznáší ho do domácností.



Rozsvícení vánočního stromu a na sv. Mikuláše

Život v obci v době turistické sezony

Turistickou sezonou stále ještě myslíme především letní období. Obec ovšem zajišťuje podmínky i v období zimním, zejména běžecké trasy, bruslařské dráhy, využít se dá i plachtění na ledě a další.

V letním období však vše funguje v mnohem větší míře a k dispozici je nepřeborné množství služeb na úseku ubytování, občerstvení a dalších aktivit pro turisty i občany.

Z hotelů a restaurací je možno jmenovat: Racek, Jestřábí, Swing, Na terasách, Oáza, U Přívozu, Plánička, Rocky, Wizardš, U Honzy, Rex, Na rozcestí a některé další.

Turisté mohou využít několik kempů na území obce: V Olšínách, Na terasách, Camp Lipno Jestřábí I., Camp Villa Bohémia a Camp Jestřábí III.

K dispozici je řada pláží, ať již veřejná obecní nebo mnoho soukromých.

V obci funguje i řada firem jako FOP Centrum, Exot Hobby, Rybníky s.r.o., Šumavský pramen, Kaso truhlářství, Stavebniny Štěrbá, Autoservis Štěrbá, Hlíza Gas, Polák a synové, Grestr elektro a další.

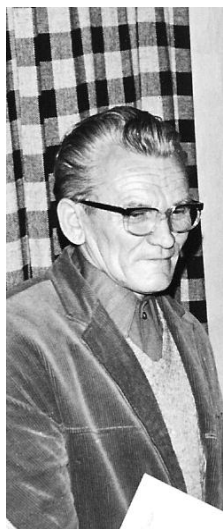
Stejně tak je možno využít některých služeb. V obci je pošta i bankomat KB, na Dolní Vltavici jezdí Lodní převoz, v provozu je Letní kino, VPS Marek obsluhuje i čerpací stanici PHM.

V letním období je možno využít rozšířených linek autobusové sítě do Českého Krumlova/ 10/, do Horní Plané, do Frymburku, na Dolní Vltavici, ale i přímý do Prahy. Jezdí i zvláštní autobusy pro vodáky a návštěvníky Národního parku Šumava.

Ve vzdálenosti necelých dvou kilometrů je železniční stanice Černá v Pošumaví – Hůrka.

Naši představitelé v historii obce

V textu knihy je uveden popis našich představitelů /předsedů MNV a starostů/, na tomto místě nemohu bohužel představit ty osoby, u kterých nemáme fotografii.



**vlevo předseda MNV Stanislav Med / 1950 – 1954/
vpravo předseda MNV Alois Ondráček /1954 – 1960/**



**vlevo předseda MNV Vladimír Hofírek/1960 – 1964/
vpravo předseda MNV Jaroslav Zimmermann/1966- 1987/**



**Dlouholetí tajemníci MNV
vlevo František Podroužek 1950 – 1960/
vpravo Jan Frisch / 1967 – 1987/**



**předseda MNV Pavel Molák / 1988 – 1990/
tajemnice MNV Božena Lešková/1988 – 1990/**



**vlevo starosta obce Ing. Jan Novák/ 1990 – 2002/
vpravo starosta obce Jan Voldřich / 2002 – 2010/**



**starostka obce Mgr. Věra Daňová / březen – říjen 2010/
tajemník obce Josef Mikeš / 1992 – 2010/**



Současná starostka obce Irena Pekárková

Starostka Irena Pekárková byla v komunálních volbách v říjnu 2009 zvolena zastupitelstvem v souladu s vyjádřením vůle občanů, neboť získala i největší počet

hlasů, celkem 220, druhá současná místostarostka Mgr. Věra Daňová získala na druhém místě 173 hlasů.

Irena Pekárková se na chodu obce aktivně podílí od roku 2002, kdy byla zvolena jako zastupitelka a v letech 2002 až 2010 působila jako předseda finanční komise.

Závěrečné slovo

Pokusil jsem se v této publikaci sestavit jakýsi obraz obce Černá v Pošumaví od nejstarších dob až po současnost. Není to však vůbec jednoduché, přestože jsem si vlastně nic nemusel vymýšlet, ale využil jsem materiály, které máme k dispozici.

Především jsou to kroniky obce, prostřednictvím nichž máme zmapováno celé historické období až po dnešek. Vybrat z toho nepřehledného množství materiálu to hlavní, co naši obec charakterizuje, to skutečně je nemalý problém.

Ovšem i současné období se vyznačuje takovým množstvím událostí, že je nelze v žádném případě postihnout. Proto se mohlo stát, že na některá data bylo zapomenuto, přesto si myslím, že obraz historie i současnosti obce je v publikaci vystižen.

Každý, kdo by se proto zajímal o podrobnosti, má možnost využít především internetové stránky obce Černá v Pošumaví na adrese www.cernavposumavi.cz, kde najde nejenom všechny díly sepsaných kronik, ale i Zpravodaje obce a mnoho dalších potřebných informací.

Ing. František Záhora



Zdroje ze kterých bylo čerpáno

Internetové stránky

www.geocaching.com	-	str. 9
www.pohranicnik.bloguje.cz	-	str.30
www.czechfolks.com	-	str.33
www.lipno - online.cz	-	str.94
www.cernavposumavi.cz		

Literatura a ostatní

Kroniky obce Černá v Pošumaví
 Zpravodaje obce
 Fotokronika obce – archiv kronikáře

Fotografie v publikaci

V knize je použito celkem 74 fotografií, z toho 52 černobílých a 22 barevných.

Na str. 1 je v záhlaví současný znak obce Černá v Pošumaví používaný od roku 2008 a v zápatí je znak, který obec používala od roku 1990 / částečně pozměněný znak Dolní Vltavice/.

O b s a h

2	Vnitřní titulní list
4	Na úvod – stručné představení obce
6	Cesta dějinami naší obce
6	Od doby ledové k založení obce
7	První osídlení
7	Boje o moc
9	Založení obce
10	Dolní Vltavice
13	Správa zboží přes rychty
14	Samostatná obec Černá
15	Bližná
16	Mokrá
17	Hrzův újezd Mokerský celkem
18	Další obce v katastru
18	Založení pivovaru
21	Grafit a jeho dolování
24	Těžba rašeliny u Černé
25	Potřeba dalších železnic
26	Kostel a fara
27	Historie školy v Černé
28	O sedmset let později
29	Vznik Československé republiky
29	Součástí německé říše
30	Osvobození republiky
32	Odsun německých občanů
34	Osídlování obce
36	Nástup KSČ k moci
37	Naši představitelé v čele MNV
38	Správní reorganizace obcí
41	Rodáci z Černé

- 44 Jednotné zemědělské družstvo
- 45 Státní statek v Černé
- 47 Výstavba Lipenské přehrady
- 49 **Šedesátá a sedmdesátá léta 20. století**
- 53 Hlavní výrobní závody v obci
- 53 Sodovkárna – šťavárna – VOŠ
- 54 Tuhové doly Bližná
- 55 Statek Černá v Pošumaví
- 56 Jachting proslavil obec
- 59 **Osmdesátá léta 20. století**
- 61 Největší akce – Mateřská škola
- 63 Letní turistická sezona – rok 1987
- 65 **Sametová revoluce – změny a další rozvoj obce**
- 65 Občanské fórum
- 65 Nové volby – končí MNV
- 66 Připravuje se privatizace majetku
- 66 První restituce
- 66 ČOV je nejpotřebnější
- 68 Obec rozšiřuje majetek
- 69 Přírodní rezervace a památky
- 71 Památné objekty
- 71 Státem chráněné objekty
- 73 Další historicky zajímavé objekty
- 74 Dopravní infrastruktura
- 75 Lipenské cyklotrasy
- 76 Infopointy
- 76 Technická infrastruktura
- 77 Občanská vybavenost
- 78 Vývoj obyvatelstva
- 79 Populační vývoj obyvatelstva v historii obce
- 81 Obnova církevních památek
- 82 Výstavby, opravy a rekonstrukce

84	Společenský život v obci
87	Život v obci v době turistické sezony
88	Naši představitelé v historii obce
92	Závěrečné slovo
94	Zdroje ze kterých bylo čerpáno
94	Fotografie v publikaci
95	Obsah

Obec Černá v Pošumaví

Historie i současnost 1268 - 2010

Autor: Ing. František Záhora

Vydal: Obec Černá v Pošumaví

Tisk : Nakladatelství Nová Forma Č. Budějovice 2011

Náklad: 50 ks

Neprodejně – Informační a propagační publikace